

# Манишка

## Жилет



## Кардиган

**пряжа** : кашемир 100% Coarsehair Loro Piana 550и/100гр сложением в две нити .  
Итоговый метраж 275м /100гр , расход 230гр .

или любая близкая по метражу Пряжа позволяющая сохранить указанную плотность.

**Спицы:** 2,25 для фабричного края ; 2,5 для резинок ;4,5 основные спицы.

Бросовая нить , игла для свивания, швейная игла и швейная нить , молния  
разъемная 60см ( молния не разъемная 30см)

**Плотность** : 18,5/4см 48пет/ 4 ряда спицами 4,5 рисунком по схеме - раппорт  
10/10см 21пет/20ряд спицами 4,5 лицевой гладью

**Размер** : единый

### Сокращения в тексте :

Дп - двойная петля ( в укороченных рядах первая петля после поворота) снять петлю как изнаночную/  
лицевую с нитью перед работой - для изнаночной петли , с нитью за работой - для лицевой петли.  
Натянуть нить вверх над спицей назад так, чтобы две стенки петли оказались на спице .

1сн - 1петлю снять не провязанной

1сн нп - одну петлю снять не провязанной нить перед работой

1сн нз - одну петлю снять не провязанной нить за работой

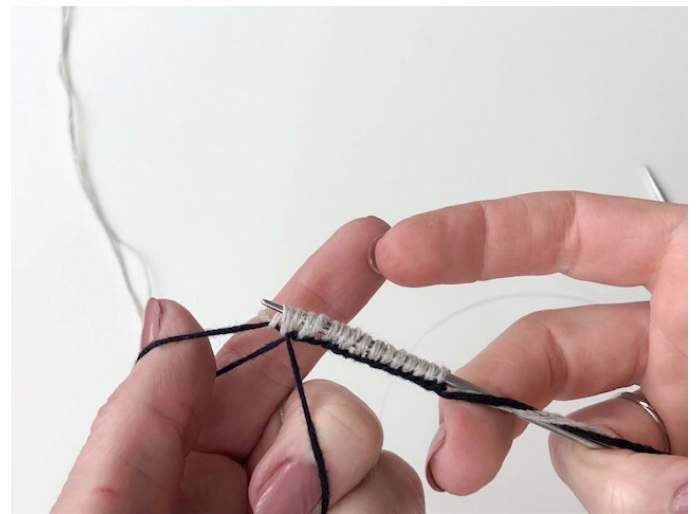
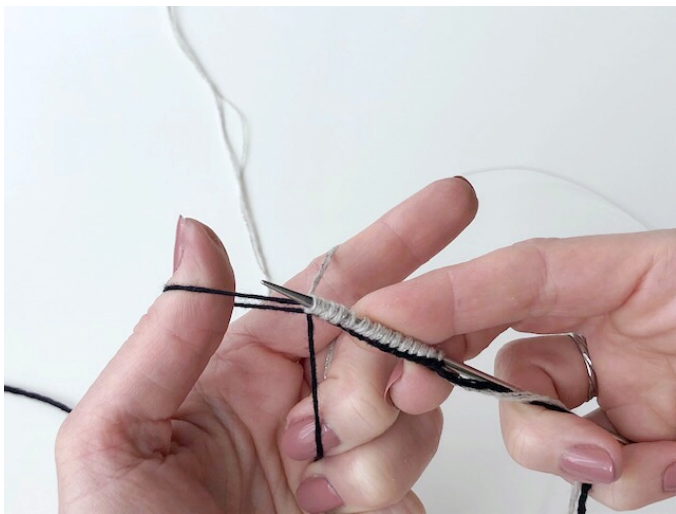
Полочки манишки вяжутся отдельно снизу вверх поворотными рядами. Правая и левая. Спинка вяжется  
снизу вверх поворотными рядами . Затем детали сшиваются по плечевым швам методом трёх спиц.  
Горловина оформляется ложной кетлевкой, воротник вяжется поворотными рядами резинкой 1/1. На  
полочки пришивается замок-молния.

### Правая половина переда



**Имитация фабричного края:**

Спицами 2,25 основной нитью и дополнительной бросовой нитью , простым набором , набрать петли ( половину от нужного в итоге количества) . Бросовая нить при этом проходит по большому пальцу левой руки а петли формируются основной нитью лежащей на указательном. И далее основная нить - рабочая. См фото.



Набрать 24 петли,

Вязать поворотными рядами

1р: 1лиц, накид - повторять до конца ряда . последний- накид.

2р: 1лиц, 1сн нить перед работой - повторять до конца ряда. Первая петля лицевая это повязанный накид

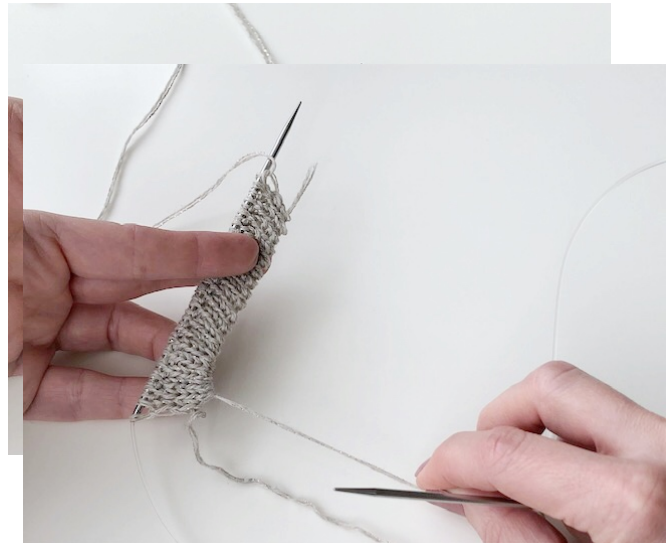
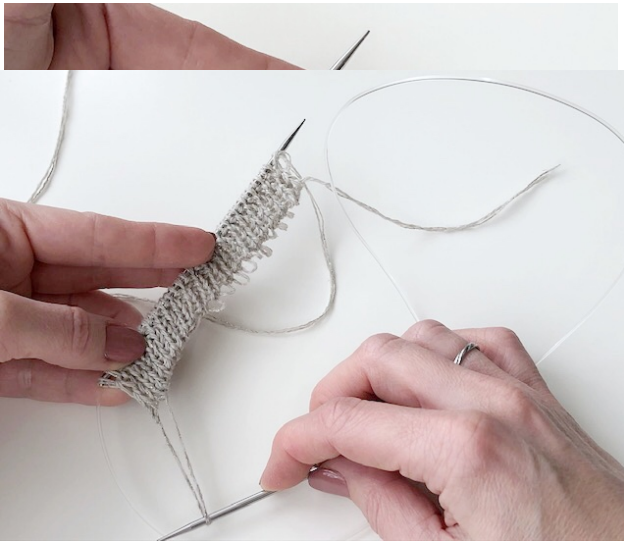
3р: \*1лиц, 1изн\* - повторять до конца

4р: \* 1лиц, 1изн\* - повторять до конца

Перейти на спицы 2,5

Ряды 3-4 повторить ещё два раза

Распустить бросовую нить из наборного ряда , аккуратно высвобождая ее из петель. Начать в начале наборного ряда. Высвобождая каждую петлю. Убрать бросовую нить. В конце ряда вытянуть последнюю наборную петлю основной нити и удалить весь наборный ряд основной нитью , вытягивая нить.



Наборные петли схлопываются, стягиваются и нить удаляется (вытаскивается) из связанной резинки. См фото.

Отдельно пропишу Кромочные петли, они понадобятся ниже :

1сн, 1сн нз, 1изн, 1сн нз (четыре кромочные петли, далее по всей длине изделия так провязывать кромочные в начале лицевого ряда)

1сн нз, 1изн, 1сннз, 1изн (четыре кромочные петли, далее по всей длине изделия так провязывать кромочные в конце лицевого ряда)

1сн, 1изн, 1лиц, 1изн (четыре кромочные петли, далее по всей длине изделия так провязывать кромочные в начале изнаночного ряда)

1изн, 1лиц, 1изн, 1лиц (четыре кромочные петли, далее по всей длине изделия так провязывать кромочные в конце изнаночного ряда)

Далее вязать спицами 4,5 поворотными рядами по схеме : 4кромочные петли, рисунок по схеме повторяя раппорт в высоту, 4кромочные петли.

Схема рисунка включает кромочные петли

В изнаночных рядах лицевые петли схемы провязываются изнаночными, изнаночные- лицевыми.

Повторять выделенный раппорт в высоту 14 раз (или до нужной длины изделия, но добавить или убрать целый раппорт)



Формирование выреза:

17й ряд схемы правой половины переда. В начале ряда закрыть 5 петель.

Далее продолжить вязание и по схеме закрыть в отмеченных рядах петли выреза.

В 29м ряду схемы закрывается одна петля выреза и формируется скос плеча укороченными рядами :

Провязать 29й ряд до 8 последних петель , повернуть.

30й ряд Изнаночная сторона : Дп , по рисунку до конца.

31й ряд лицевая сторона : по рисунку схемы до 7 пет перед Дп, повернуть

32й ряд изнаночная сторона: Дп, по рисунку

33й ряд лицевая сторона: по схеме полный ряд. Дп провязывать по рисунку за обе ножки.

34й ряд изнаночная сторона: по рисунку.

Петли переснять на бросовую нить. Рабочую нить отрезать.

Вязать **левую половину** переда так же как правую. Набор петель. Резинка. Далее по схеме. Петли выреза закрываются в изнаночных рядах в начале ряда , с 18го ряда и далее по схеме.

Скос плеча формируется укороченными рядами в изнаночных рядах . В 30м/32м ряду, в 34 ряду провязывается полный ряд по рисунку , Дп провязывать по рисунку за обе ножки.

Петли переснять на бросовую нить. Рабочую нить обрезать.

## Спинка

Спицами 2,25

Имитацией фабричного края набрать 42 петли . ( итоговое количество петель будет 83)

Вязать поворотными рядами

1р: 1лиц, накид - повторять до конца ряда . последняя петля лицевая ( не накид)

2р: 1сн нить перед работой , 1лиц- повторять до конца ряда.

3р: \*1лиц, 1изн\* - повторять до конца

4р: \* 1лиц, 1изн\* - повторять до конца . первая петля в ряду -кромочная- не провязывается.

Перейти на спицы 2,5

Ряды 3-4 повторить ещё два раза . первая петля в ряду -кромочная- не провязывается.

всего на спицах 83 петли .

Распустить бросовую нить наборного ряда. Так же как на полочках.

Перейти на вязание по схеме . Спицами 4,5

Кромочные петли сохраняются. В схеме они указаны.

Вязать повторяя ряды 1-2 по схеме поворотными рядами

Высота спинки до начала выреза больше на 6 рядов чем высота полочки до начала выреза.

Спинка не включая резинку = 118 рядов

Полочка не включая резинку = 112 рядов

Затем приступить к формированию выреза горловины на спинке. По схеме

Закрывать в 11м ряду схемы центральные петли ( см схему) и продолжить вязание поворотными рядами на петлях левого плеча. Закрывать петли по схеме в 13,15,17,19 рядах.

В 17,19 рядах формируется скос плеча укороченными рядами. - провязать петли по схеме, повернуть и начать ряд с двойной петли.

21,22 ряды провязать полные , провязывая Дп в 21 ряду по рисунку за обе ножки петли.

Соединить левый плечевой шов: Сложить левую половинку спинки и левую половинку переда изнаночной стороной внутрь. Переснять петли левой половинки переда на спицы. Провязать закрывая петли переда и спинки методом трёх спиц .

Расположить спицы с петлями спинки и переда друг под другом. Спица с петлями спинки сверху, под ней спица с петлями переда. Третьей спицей размера 4,5 провязать две петли вместе лицевой - одну петлю спинки и одну петлю переда. Провязать ещё раз две петли вместе. Накинуть первую петлю на правой спице на вторую ( вы закрыли одну петлю) . Провязать следующие две петли вместе, накинуть первую петлю на правой спице на вторую ... и так продолжить пока не останется одна петля. Вытянуть нить сквозь петлю. Отрезать нить . Закрепить кончик.

Правая половина спинки. Формирование выреза.

Присоединить нить с изнаночной стороны к началу ряда ( от середины детали) .

Провязать изнаночный ряд по рисунку

Провязать лицевой ряд по рисунку

Закрывать петли выреза по схеме в изнаночных рядах ( 14, 16,18,20) , в начале ряда. Скос плеча формируется укороченными рядами в 18,20 ряду.

22ряд провязывается полностью. Дп в ряду провязываются по рисунку за обе ножки петли.





Соединить правые плечевые швы спинки переда методом трёх спиц. (аналогично как левую половину)

### Горловина:

Проложить крючком 4.0 цепочку по лицевой стороне выреза правой половины переда, спинки, левой половине переда. Цепочку не стягивать. Всего равномерно  $(26+47+26)$  99 петель.

Повернуть. Нить не обрезать. Этой же нитью поднять из цепочки петли на спицу 2,75. Поднимать из-под каждой петли цепочки оставляя проложенную крючком цепочку снаружи, на лицевой стороне. Всего



99 петель

Повернуть. Вязать лицевой ряд лицевыми петлями. Первую петлю снимаем не провязанной. Повернуть.

Вязать изнаночный ряд изнаночными петлями. Первую петлю снимаем не провязанной.



Повторить последние два ряда ещё один раз.

Всего провязали 4ряда. Нить обрезать.

С изнаночной стороны к петлям на доп леске присоединить нить. то есть первую часть планки , которая уже провязана, расположить лицевой стороной к себе. И с внутренней стороны выреза Спиками 2,75 провязать петли с доп лески . Поворотными рядами. Всего петель 99 .

Изнаночный ряд изнаночными петлями.

Лицевой ряд лицевыми петлями.

Повторить два ряда ещё раз.

Всего 4ряда. **Снаружи планка связана лицевыми петлями.**

Расположить петли первой части планки и второй части планки друг под другом. Лицевой стороной изделия к себе.

Соединить части планки в одну : Провязать по две петли вместе : одну петлю с первой части планки, вторую петлю со второй части планки. Провязывать лицевыми петлями. Изнаночные петли на изнаночной стороне изделия.

Всего на спицах 99 Петель. Вязать поворотными рядами резинку 1лиц/1изн высотой 23см . Последний ряд резинки изнаночный.

Провязать 8 петель лицевыми. Отмерить нить примерно три длины шва по вырезу и обрезать. Вдеть нить в иглу для сшивания.



Подвернуть связанное горло во внутрь , отметить на внутренней планке выреза изнаночные петли - перед переходом на резинку- начиная с 9й петли этого ряда проложить трикотажный шов пришивая петли горловины к изнаночному ряду планки. см фото.

См видео

[https://vk.com/wall-211270347\\_1269](https://vk.com/wall-211270347_1269)

[https://vk.com/wall-211270347\\_1270](https://vk.com/wall-211270347_1270)



Последние 8 петель оставить на спице и к планке не пришивать.

Присоединить новую нить к оставшимся петлям . Вязать на левой полочке 8 петель поворотными рядами лицевыми петлями. длину 20 см - для вшивания молнии длиной 30см , или вязать на всю длину полочки для вшивания разъемной молнии длиной 60см . Это будет внутренняя планка для молнии.

На правой полочке так же на 8 петлях связать планку для пришивания молнии.

Предполагается молния длиной 30 см. Или разъемная молния 60см .



Для разъемной молнии , что бы не промахнуться в длине внутренней планки , можно связать внутреннюю планку с запасом на 2-3ряда. Петли не закрывать, а оставить на бросовой нити. И после стирки изделия аккуратно выровнять и отмерить нужную длину внутренней планки. Убрать лишние ряды: петли закрыть. Планка должна быть точно по длине полочки.

Закрепить и заправить все кончики нитей.

### Боковые завязки-ремешки :

От правого и левого края спинки и полочек будут связаны четыре части пояса-завязки .

От края набрать по 13 петель на спицу 2,75.

Набрать петли на высоте 20см от нижнего края изделия - **первая петля на левой части полочки, правой части спинки и ПОСЛЕДНЯЯ петля правой части полочки , левой части спинки на высоте 20см от нижнего края.**

См фото



Набирать петли с изнаночной стороны , под обе стенки второй петли от края.

Вязать поворотными рядами

1р: 1лиц, 1сн, 1лиц, 7лиц, 1лиц, 1сн, 1лиц

2р: 1сн, 1лиц, 1сн, 7лиц, 1сн, 1лиц, 1сн

Повторять ряды 1-2 до высоты 43см . Закрывать все петли лицевыми.

Изделие постирать. Сушить расправив на горизонтальной поверхности. Зафиксировать иголками расправленные , выровненные планки.





Вшить замок-молнию.

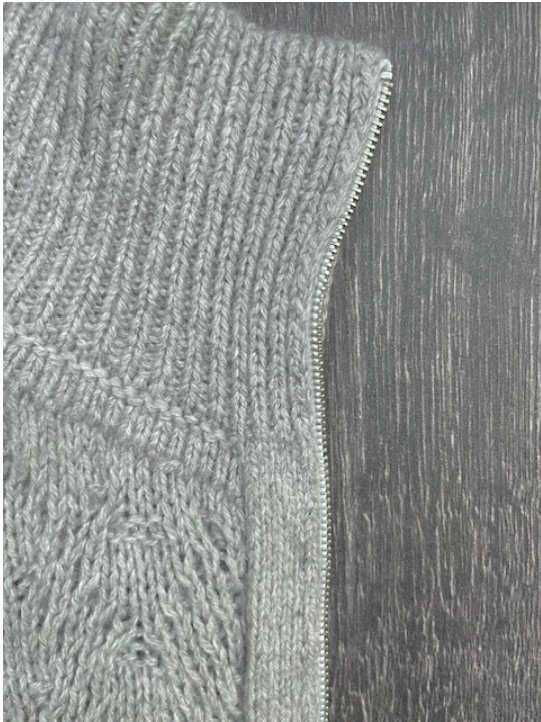
Можно поставить разъемную молнию 60см .

Можно поставить короткую не разъемную молнию 30см . А детали полочки сшить вертикальным трикотажным швом до нужной высоты - до молнии.





Молнию разъединить( раскрыть) . Швейной иглой и простой швейной нитью ( подходящего цвета) пришить части молнии к полочкам. Начиная от резинки воротника- вложить молнию между слоями воротника и прошить иглой по столбику первой изнаночной петли от края . До планки. Далее пришить молнию только к внешней планке полочки, оставив внутреннюю не пришитой. Стежки прокладывать между лицевыми петлями планки. Прошить до конца молнии.

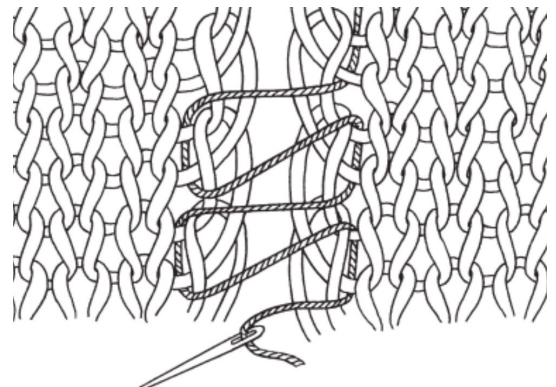


Вернуться к внутренней планке. Проложить второй шов, так же между лицевыми петлями , но уже пришивая с изнаночной стороны внутреннюю планку. До конца молнии.

Оставшийся свободный край ( один край пришили к молнии , другой остался свободно ) внутренней планки аккуратно пришить мелкими стежками по краю к полочке. Следить, что-бы стежки не стягивали рисунок с лицевой стороны полочки.

Пришить так же вторую часть разъемной молнии.

Если молния не разъемная , пришить планки на длину молнии , а оставшиеся ниже молнии части полочки сшить вертикальным трикотажным швом .

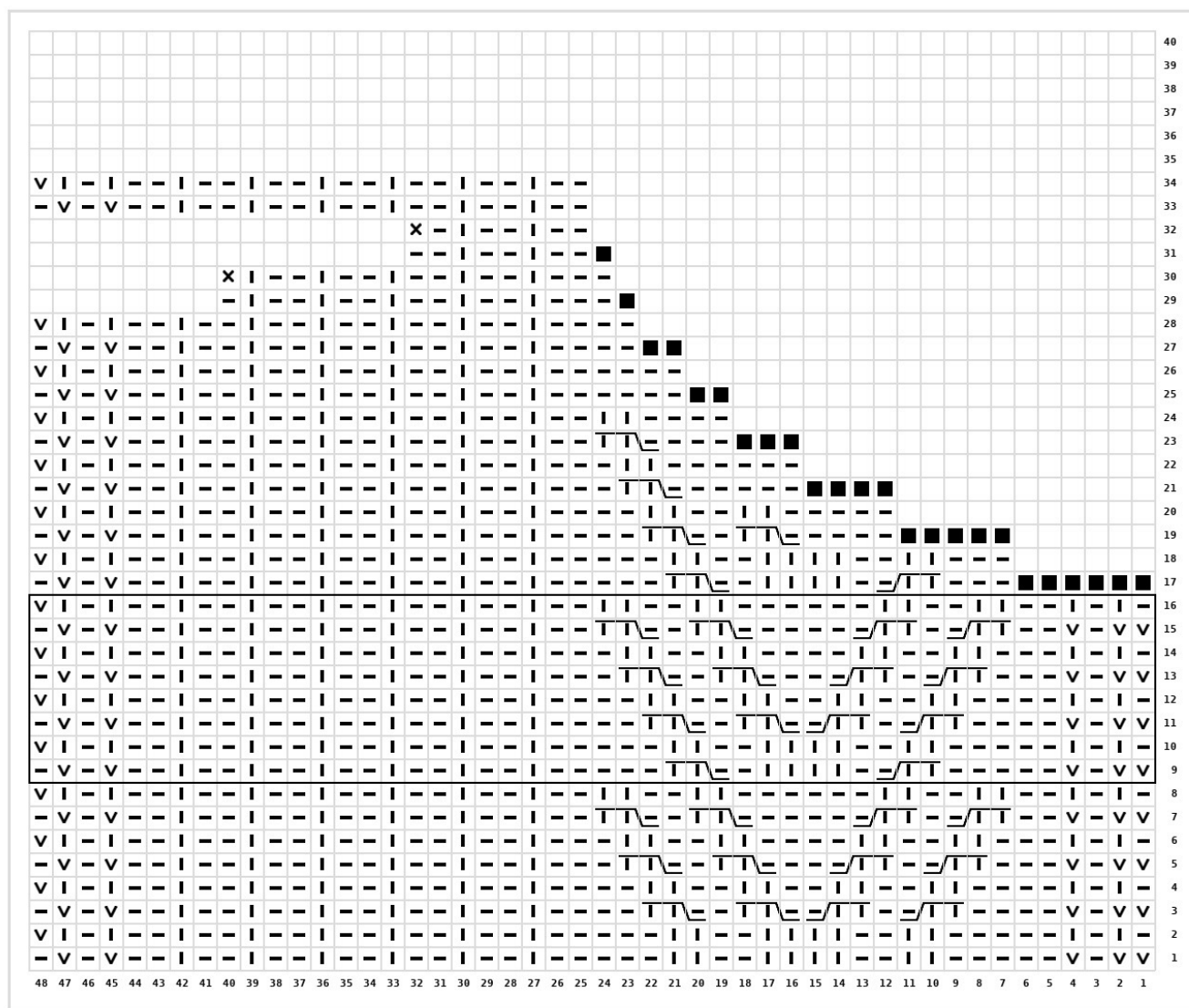




Измерения в сантиметрах после вто

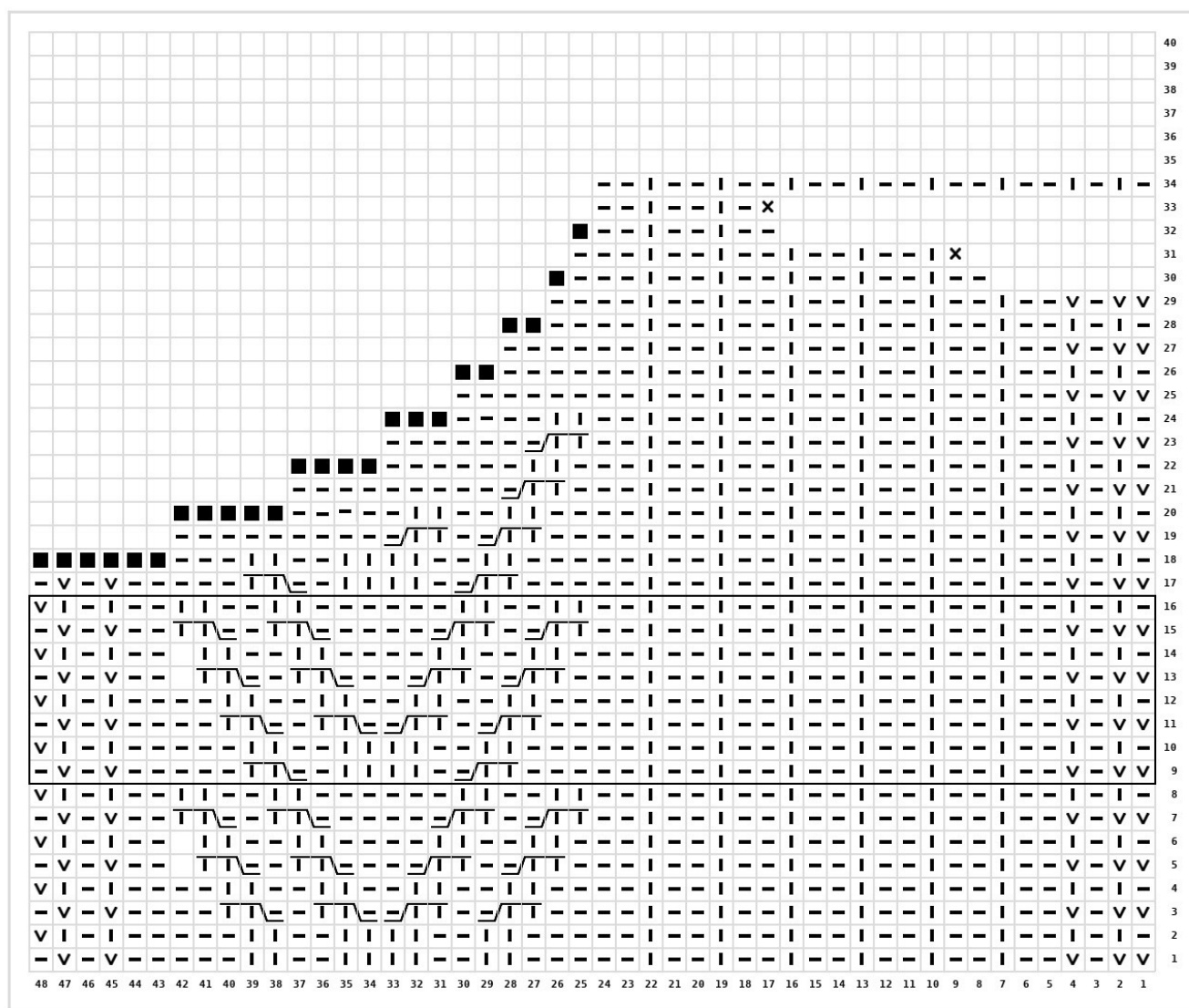
A	37
B	56
C	20






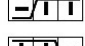
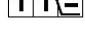
Это описание является собственностью автора . Предназначено только для личного использования. Не предназначено для копирования и размещение материала в свободный доступ в сети интернет без разрешения автора .



- Изнаночная петля
- Лицевая петля
- 1 петлю снять не провязанной, нить за работой
- двойная петля. см сокращения
- закрыть петлю
- Оставить 2 п. на вспом. спице перед работой, 1 изн. и провязать петли со вспом. спицы лиц.
- Оставить 1 п. на вспом. спице за работой, 2 лиц. и провязать петлю со вспом. спицы изн.





-  - Изнаночная петля
-  - Лицевая петля
-  - 1 петлю снять не провязанной, нить за работой
-  - двойная петля. см сокращения
-  - закрыть петлю
-  - Оставить 1 п. на вспом. спице за работой, 2 лиц. и провязать петлю со вспом. спицы изн.
-  - Оставить 2 п. на вспом. спице перед работой, 1 изн. и провязать петли со вспом. спицы лиц.

- ☐ - Изнаночная петля
- ☐ - Лицевая петля
- ☐ - 1 петлю снять не провязанной, нить за работой
- ☐ - двойная петля, см. сокращения
- ☐ - закрыть петлю

