



Шаль Mallorn (Мэллорн) от jkbeckert

Эта шаль напоминает лежание на траве, глядя вверх на полог леса. Представьте себе прохладный зеленый оттенок летнего дня.

Размер: Мэллорн имеет 2 формы: полукруг и полумесяц. Размер зависит от вашей плотности вязания, пряжи и количества рядов вязания. Образец полукруга связан из очень тонкой/тонкой пряжи, имеет 224 ряда, размах крыльев 184 см и глубина 92 см. Серповидный образец связан из тонкой пряжи, имеет 120 рядов, размах крыльев 102 см и глубина 45 см.

Пряжа и Плотность вязания это ваш выбор: образец плотность вязания указан вместе с информацией о вычислении необходимого количества пряжи и бисера, а также размера вашей шали. Особое внимание следует уделить использованию градиента. Более подробная информация содержится в примечаниях по градиентам (стр. 3).

Образец полукруга связан из пряжи Queensland United Foursome, использован почти полный моток: 1400 м. Узорный мотив имеет длину 10 см и ширину 9 см. Использовано 3105 бусин. Серповидный образец связан из пряжи Zino, использовано 1 1/4 мотка, ок. 500 м. Узорный мотив имеет ширину 10.8 см и длину 7.6 см. Использовано 1625 бусин.

Спицы: В образце полукруга использованы спицы 2.75 мм и крючок 3.25 мм. В серповидном образце использованы спицы 3.5 мм и крючок 4 мм. Вы выбираете размер спиц, соответствующий вашему выбору пряжи и плотности вязания.

Другое: Вам также понадобится 27 маркеров, 3 или 5 уникальных маркера и штопальная игла. Вам также может понадобиться счетчик рядов, рулетка, легкие закрывающиеся маркеры, бюстгальтерная или носочная пряжа, как бросовые нити, чулочные спицы для работы с закрытием петель и инструмент для ремонта вязанных вещей. Этот инструмент имеет крючок на одном конце и точку на другом.

Сложность: продвинутый: необходимые навыки-это базовые ажурные петли, петли с бусинами, короткие ряды и 2 петли, которые не являются стандартными. Одна из них прибавка петли с бусиной, а другая формирует узел. Они подробно описаны.

Примечания:

Набор петель: Набор петель выполняется с помощью крючка и вязальной спицы. Очень важно, чтобы это было сделано свободно. Это необходимо как для того, чтобы размер ваших кромочных петель был одинаковым при наборе петель и по бокам шали, так и для того, чтобы центр шали не натягивался. Этот тонкий край позволяет не использовать узел в начале. Накинуть пряжу на крючок и держите оба конца. Повернуть крючок от себя, чтобы скрутить концы вместе. Это ваша первая петля. Держите рабочую нить под спицей и протягивайте крючок над спицей, подхватите нить и протяните ее через петлю на крючке. Это Набор петель крючком. 1 воздушная петля. Повторяйте Набор петель крючком и 1 возд. п., пока на спице не станет 4 [6] п., и снимая петлю с крючка на спицу. 5 [7] п.

Бусины: Бусины являются необязательными в этом дизайне. Если вы собираетесь использовать бусинки, то рекомендуется взять образец как с

выбранной вами пряжи, так и с бусинками, добавив 1 или 2 бусины, чтобы увидеть, насколько хорошо они смотрятся с вашей пряжей. Это не сильно повлияет на вес вашего образца. Если вы решили не добавлять бусинки, важно вязать Бусина,Л, накид,Л (Блнл) вязать как,Л за заднюю, переднюю и снова за заднюю стенку одной п. (Лзпз), чтобы сделать хороший плотный стебель для вашего листа.

Маркеры: Рекомендуется использовать какую-либо специальную форму маркера или дополнительного маркера, чтобы отметить начало прибавки мотивов.

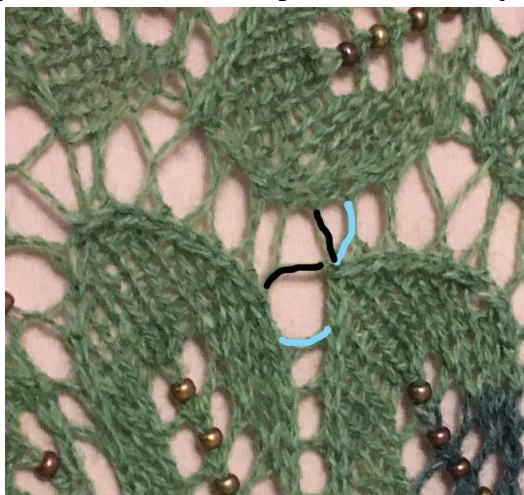
Цвета в схемах: цвета в схемах не обозначают различные цвета пряжи. Они очерчивают различные листья. Это делается для того, чтобы облегчить "чтение" вашего вязания.

Связать 4 п.:

Связать 4 п. - закрывает аккуратно 4 петли в середине ряда, но завязывая узел. Я выбрала этот метод, так как хотел сделать листья без линии новых Л петель, выходящих из кончика листа, как дополнительный стебель.

Чтобы сделать С4, снять 2 петли вместе как лиц, провязать 2 вместе как Л и накинуть снятые п. на провязанные. Откройте новую петлю с помощью вашего инструмента для ремонта вязанных вещей, пропустите моток рабочей нити через петлю и аккуратно затянуть петлю, сбросив её со спицы. Чтобы сделать кончик листа прозрачным, оставьте рядом с ним зазор шириной в 1 петлю между последней петлей листа и С4.

Линии на этом рисунке показывают расположение С4. Синие линии подчёркивают нити предыдущего изн. ряда, а черные - нити из ряда С4. Инструкции для этого метода приведены в условных сокращениях и в онлайн-видео. С4 - это настоящие узлы, и их лягушачье движение может быть упрощено, если вы добавите легкий съёмный маркер к большой петле, прежде чем затянуть ее.



Ошибки: Эта работа очень трудна для понимания. Тем не менее, большинство ошибок легко исправить. Мэллорн должна выглядеть как настоящие листья на дереве. Настоящие листья не все имеют одинаковый размер, и если ваши не совсем одинаковы, это может добавить красоты и уникальности вашей работе. Если вы обнаружите, что запустили лишний лист, просто быстро закончите его и назовите желудь. На картинке ниже есть 4 ошибки.



Примечание по градиентам: Закрытие петель производится путем создания отдельных листочков по нижнему краю шали. Это требует больше пряжи, чем традиционное закрытие петель. Это может привести к тому, что концы листьев, связанные в конце, будут иметь другой цвет, чем те, которые были связаны в начале, и, что более важно, значительно отличаться от начала листа, которым заканчивают.

Чтобы сохранить плавный переход цвета, убедитесь, что вы свяжете полный ряд вашего окончательного цвета, прежде чем начать закрывать его. Я дала примерную оценку веса пряжи, необходимой для того, чтобы справиться с вашим вязанием. Если вы не уверены в том, что у вас достаточно пряжи, чтобы завершить вязание в одном цвете, подумайте о покупке небольшого дополнительного мотка конечного цвета вашего градиента, чтобы выполнить закрытие петель в том же цвете, или дополнительного мотка вашего же цветового пути, чтобы помочь сделать переход более плавным.

Альтернативное закрытие петель: Длина повторения узора в конце шали может означать, что вы потратите впустую много пряжи. Чтобы предотвратить это, Закрытие петель записано для

ряда 6, ряда 10 и ряда 20. Существует также уменьшенная версия листовых окончаний для рядов 10 и 26. Они представлены в конце описания на случай, если они вам понадобятся.

Если вы хотите использовать альтернативное закрытие петель, не делайте никаких Прибавочных мотивов в вашем последнем разделе. Вяжите стандартные мотивы по всей длине. Вяжите до нужного ряда, а затем перейдите к указанной стр. Чтобы помочь вам рассчитать необходимую пряжу, каждый раздел содержит необходимую пряжу в процентах от пряжи, использованной в вашем последнем повторе. Взвешивание пряжи в начале каждого раппорта позволит вам узнать, сколько пряжи вы используете в раппорте.

Закрытие петель Закрытие петель занимает совсем немного пряжи, около 40% пряжи, необходимой для мотива. Обязательно оставьте достаточно пряжи для вашего полного закрытия петель. Закрытие выполняется как серия коротких рядов ряда листьев. Очень полезно выполнять края этих концов листьев немного свободно. Это описание написано до закрытия петель, начиная с последнего изн. ряда полного раппорта узора. Работа повторяется до 25-го ряда, затем выполняется закрытие петель для 26-го ряда.

Инструкции для образца плотности вязания и Вычисление необходимого кол-ва бусин и пряжи:

Образец: Для этой модели ваша плотность вязания - это ваш выбор. Вот образец плотности вязания и инструкции для вычисления пряжи, необходимой для вашего размера шали.

Вяжем Образец. Если вы используете бисер, то хорошо бы добавить бусинки, чтобы увидеть, нравится ли вам, как он смотрится. Свяжите и заблокируйте. Не блокируйте квадрат, так как рисунок будет искажен. Если вы делаете серповидную шаль, блокируйте образец длиннее и тоньше. Это один раппорт узора. Чтобы рассчитать размер вашей шали, измерьте длину вашего образца. Делайте это вдоль края вашей работы, а не посередине.

Чтобы рассчитать необходимое количество пряжи, очень точно взвесьте свой образец. Мой друг почтальон взвешивает мои образцы для меня, когда свободен от работы. Цифры в таблице Веса и Бусин даны с запасом, ставя требуемое

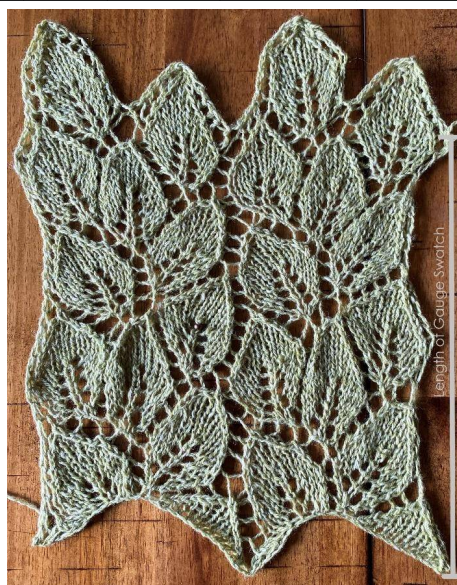
количество пряжи примерно на 10% выше фактически используемого количества.

Размах крыльев шали = (Длина образца) X (Количество вертикальных раппортов узора)

Вес Мотива = (Вес образца) X 0.24

Расход пряжи = (Вес образца) X (Множитель из таблицы)

| Таблица Веса и Бусин | | | | | |
|--------------------------------|----------------|--------------------------------------|--|---------------------------------|-----------------------------------|
| Кол-во вертик. раппортов | Всего рядов | Множи- тель для полу- круга | Множи- тель для серпо- видной | Бусины для полу- круга | Бусины для серпо- видной |
| 2 | 42 | 1 | 2 | 165 | 275 |
| 3 | 68 | 4 | 6 | 360 | 600 |
| 4 | 94 | 6 | 10 | 630 | 1050 |
| 5 | 120 | 9 | 15 | 975 | 1625 |
| 6 | 146 | 13 | 22 | 1395 | 2325 |
| 7 | 172 | 17 | 29 | 1890 | 3150 |
| 8 | 198 | 23 | 37 | 2460 | 4100 |
| 9 | 224 | 28 | 47 | 3105 | 5175 |



Пример для Образца Плотности вязания:

Длина Раппорта Узора = 20 см

Всего Вертикальных раппортов = 9

Размах крыльев шали = 20 см x 9 = 180 см

Вес образца = 6.75 г

Вес одного мотива = 6.75 г X 0.20 = 1.35 г

Множитель = 28

Расход пряжи = 6.75 г x 28 = 189 г

Мой моток пряжи 200 г. Должно хватить.

Образец

Узор калибровочного образца записан для 2-х вертикальных раппортов и 2-х горизонтальных мотивов, или 4 мотива. Это даст вам хорошее представление о вашей истинной плотности вязания и количестве пряжи, необходимой для изготовления нужного вам размера.

Набрать 51 п., используя Knitted Набор петель (лицевой набор петель) или Backward Loop CO (обратный набор петель)

Ряд 1: 1Л, [накид, (3Лпрот., 7Л, 2вм.Л), накид, Лзпз, накид, (2Л, накид, 1Л, накид, 2Л), накид, (3Лпрот., 1Л, 2вм.Л)] 2 раза, накид, 2вм.Л.

Ряд 2 и все изн. ряды: Сн1нпр, И до послед. п., сн1 как И нпр.

Ряд 3: 1Л, [накид, (3Лпрот., 5 Л, 2вм.Л), накид, (2вм.Л, накид, БЛ, накид, 1Л), накид, (2вм.Л, 2Л, накид, 1Л, накид, 3Л), С4] 2 раза, накид, 2вм.Л.

Ряд 5: 1Л, [накид, (3Лпрот., 3Л, 2вм.Л), накид, (2вм.Л, 1Л, накид, 1Л, накид, 2Л), накид, (2вм.Л, 3Л, накид, 1Л, накид, 4 Л)] 2 раза, накид, 2вм.Л.

Ряд 7: 1Л, [накид, (3Лпрот., 1Л, 2вм.Л), накид, (2вм.Л, 2Л, накид, 1Л, накид, 3Л), накид, Лзпз, накид, (ссл, 7Л, 2вм.Л)] 2 раза, накид, 2вм.Л.

Ряд 9: 1Л, [С4, накид, (2вм.Л, 3Л, накид, 1Л, накид, 4 Л), накид, (2вм.Л, накид, 1Л, накид, 1Л), накид, (3Лпрот., 5 Л, 2вм.Л)] 2 раза, накид, 2вм.Л.

Ряд 11: 1Л, [накид, (3Лпрот., 7Л, 2вм.Л), накид, (2вм.Л, 1Л, накид, 1Л, накид, 2Л), накид, Лзпз, накид, (ссл, 3Л, 2вм.Л)] 2 раза, накид, 2вм.Л.

Ряд 13: 1Л, [накид, (3Лпрот., 5 Л, 2вм.Л), накид, (2вм.Л, 2Л, накид, 1Л, накид, 3Л), накид, (2вм.Л, накид, 1Л, накид, 1Л), накид, (3Лпрот., 1Л, 2вм.Л)] 2 раза, накид, 2вм.Л.

Ряд 15: 1Л, [накид, (3Лпрот., 3Л, 2вм.Л), накид, (2вм.Л, 3Л, накид, 1Л, накид, 4 Л), накид, (2вм.Л, 1Л, накид, 1Л, накид, 2Л), С4] 2 раза, накид, 2вм.Л.

Ряд 17: 1Л, [накид, (3Лпрот., 1Л, 2вм.Л), накид, Лзпз, накид, (ссл, 7Л, 2вм.Л), накид, (2вм.Л, 2Л, накид, 1Л, накид, 3Л)] 2 раза, накид, 2вм.Л.

Ряд 19: 1Л, [С4, накид, (2вм.Л, накид, 1Л, накид, 1Л), накид, (3Лпрот., 5 Л, 2вм.Л), накид, (2вм.Л, 3Л, накид, 1Л, накид, 4 Л)] 2 раза, накид, 2вм.Л.

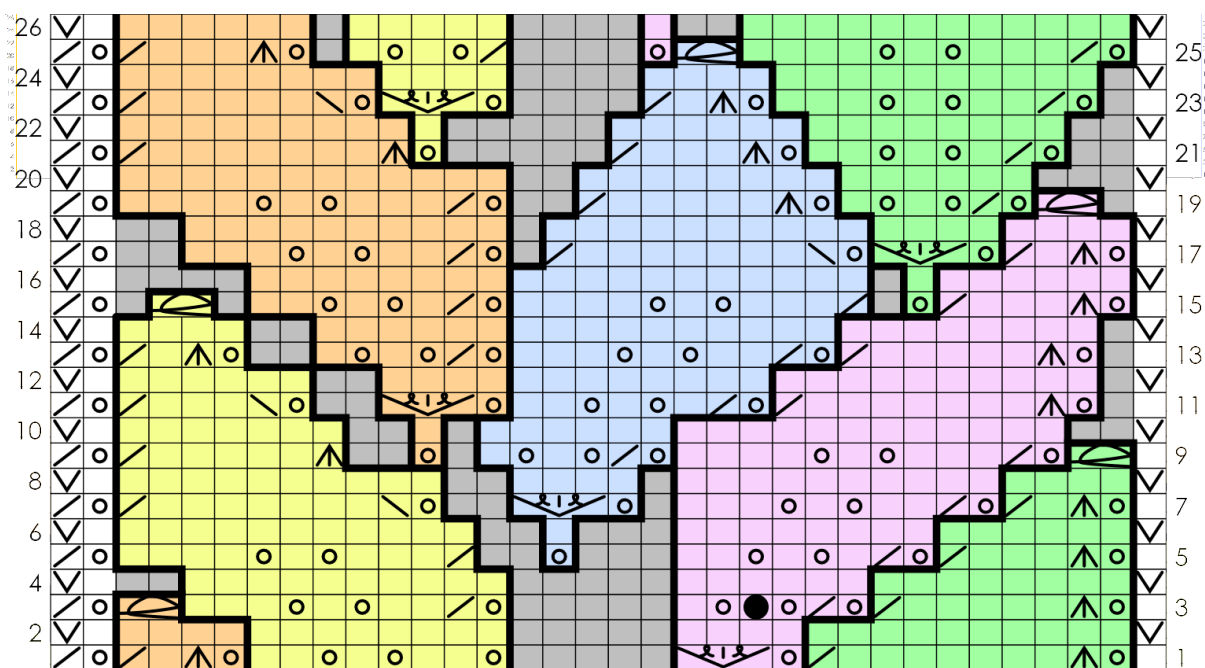
Ряд 21: 1Л, [накид, (2вм.Л, 1Л, накид, 1Л, накид, 2Л), накид, (3Лпрот., 3Л, 2вм.Л), накид, (3Лпрот., 7Л, 2вм.Л)] 2 раза, накид, 2вм.Л.

Ряд 23: 1Л, [накид, (2вм.Л, 2Л, накид, 1Л, накид, 3Л), накид, (3Лпрот., 1Л, 2вм.Л), накид, Лзпз, накид, (ссл, 5 Л, 2вм.Л)] 2 раза, накид, 2вм.Л.

Ряд 25: 1Л, [накид, (2вм.Л, 3Л, накид, 1Л, накид, 4 Л), С4, накид, (2вм.Л, накид, 1Л, накид, 1Л), накид, (3Лпрот., 3Л, 2вм.Л)] 2 раза, накид, 2вм.Л.

Ряды 27-51: повторить ряды 1-25.

Закрывать концы листьев с ИС, следуя инструкциям на стр. 7.



Инструкции:

Расстановка узора: в этом описании двигаются Прибавочные мотивы вокруг каждый раз, когда вы начинаете новый Прибавочный Мотив. Это дает узору гладкий Полукруглый или Серповидный дизайн. Здесь показана схема того, где происходит узорные прибавки. Эта фигура повторяется 3 раза для шали полукругом и 5 раз для шали полумесяцем.

Инструкции даны для полукруга цифрами, для Полумесяца в [квадратных скобках.]

Набор петель: Используя Набор петель крючком и больший крючок, (набрать 1 п., 1 воздушная петля) 4 [6] раз(а) и снять послед. п. с крючка на спицу 5 [7] п. на спице.

Установочный Ряд ИС: Сн1нпр, 3 [5] изн, сн1 как И нпр (5 [7] п.).

Ряды 1 - 16: вязать ряды 1 - 16 Начального Мотива.
После окончания 16-го ряда у вас будет 75 [123] п.

Ряды 17 - 42: вязать Ряды 1 - 26 Мотива след. образом:
ЛС:Л, (вязать Прибавочный Мотив (ПМ)) 3 [5] раз(а), накид, 2вм.Л.
ИС: Сн1нпр, И до послед. п., сн1 как И нпр.

После окончания 42-го ряда у вас будет 147 [243] п.

Ряды 43 - 68: вязать Ряды 1 - 26 Мотива след. образом:
ЛС:Л, (вязать ПМ, вязать Стандартный Мотив (СМ)) 3 [5] раз(а), накид, 2вм.Л.
ИС: Сн1нпр, И до послед. п., сн1 как И нпр.

Если вы хотите закончить здесь, остановитесь на 67-м ряду и закрывайте петли.
После окончания 68 ряда у вас будет 219 [363] п.

Ряды 69 - 94: вязать Ряды 1 - 26 Мотива след. образом:
ЛС:Л, [(вязать СМ) 2 раз(а), вязать ПМ] 3 [5] раз(а), накид, 2вм.Л.
ИС: Сн1нпр, И до послед. п., сн1 как И нпр.

Если вы хотите закончить здесь, остановитесь на 93-м ряду и закрывайте петли.
После окончания 94 ряда у вас будет 291 [483] п.

Ряды 95 - 120: вязать Ряды 1 - 26 Мотива след. образом:
ЛС:Л, [вязать ПМ, (вязать СМ) 3 раз(а)] 3 [5] раз(а), накид, 2вм.Л.
ИС: Сн1нпр, И до послед. п., сн1 как И нпр.

Если вы хотите закончить здесь, остановитесь на 119-м ряду и закрывайте петли.
После окончания 120 ряда у вас будет 363 [603] п.

Ряды 121 - 146: вязать Ряды 1 - 26 Мотива след. образом:
ЛС:Л, [(вязать СМ) 2 раз(а), вязать ПМ, (вязать СМ) 2 раз(а)] 3 [5] раз(а), накид, 2вм.Л.
ИС: Сн1нпр, И до послед. п., сн1 как И нпр.

Если вы хотите закончить здесь, остановитесь на 145-м ряду и закрывайте петли.
После окончания 146 ряда у вас будет 435 [723] п.

Ряды 147 - 172: вязать Ряды 1 - 26 Мотива след. образом:
ЛС:Л, [(вязать СМ) 4 раз(а), вязать ПМ, вязать СМ] 3 [5] раз(а), накид, 2вм.Л.
ИС: Сн1нпр, И до послед. п., сн1 как И нпр.

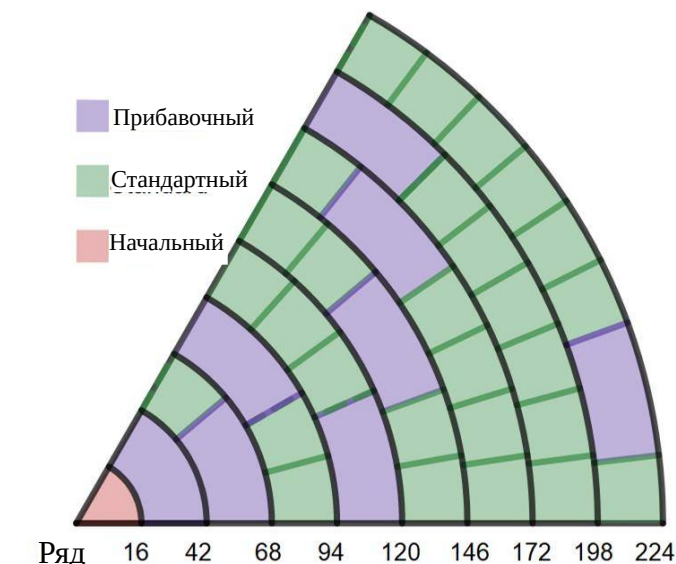
Если вы хотите закончить здесь, остановитесь на 171-м ряду и закрывайте петли.
После окончания 172 ряда у вас будет 507 [843] п.

Ряды 173 - 198: вязать Ряды 1 - 26 Мотива след. образом:
ЛС:Л, [(вязать СМ) 6 раз(а), вязать ПМ] 3 [5] раз(а), накид, 2вм.Л.
ИС: Сн1нпр, И до послед. п., сн1 как И нпр.

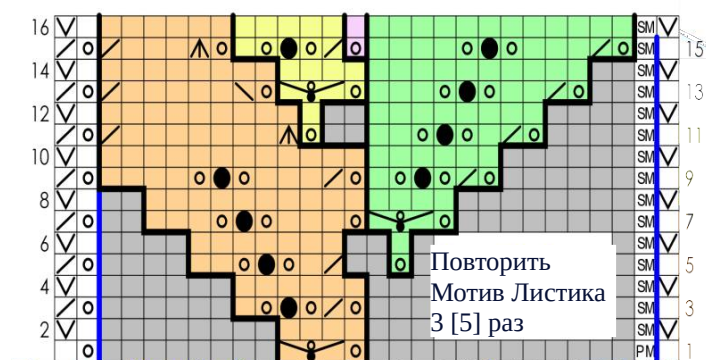
Если вы хотите закончить здесь, остановитесь на 197-м ряду и закрывайте петли.
После окончания 198 ряда у вас будет 579 [963] п.

Ряды 199 - 223: вязать Ряды 1 - 25 Мотива след. образом:
ЛС:Л, [вязать СМ, вязать ПМ, (вязать СМ) 6 раз(а)] 3 [5] раз(а), накид, 2вм.Л.
ИС: Сн1нпр, И до послед. п., сн1 как И нпр.

После окончания 223 ряда у вас будет 651 [1083] п.
Закрывать петли. Вплести концы, Выполните блокировку и наслаждайтесь.



Начальный мотив



Ряд 1 ЛС: 1Л, (РМ, накид, **Блнл**) 3 [5] раз(а), накид, 1Л (15 [23] п.).

Ряд 2 и все изн. ряды: Сн1нпр, И до послед. п. переснимаемая маркеры по ходу работы, сн1 как И нпр.

Ряд 3: 1Л, [СМ, накид, 2вм.Л, накид, БЛ, накид, 1Л] 3 [5] раз(а), накид, 2вм.Л (21 [33] п.).

Ряд 5: 1Л, [СМ, накид, (2вм.Л, 1Л, накид, БЛ, накид, 2Л)] 3 [5] раз(а), накид, 2вм.Л (27 [43] п.).

Ряд 7: 1Л, [СМ, накид, **Блнл**, накид, (3Л, накид, БЛ, накид, 3Л)] 3 [5] раз(а), накид, 2вм.Л (45 [73] п.).

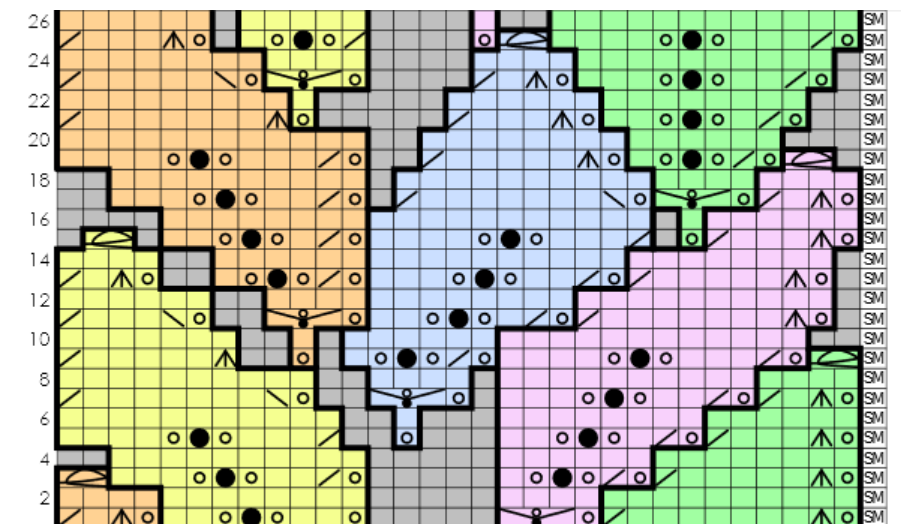
Ряд 9: 1Л, [СМ, накид, (2вм.Л, накид, БЛ, накид, 1Л), накид, (2вм.Л, 3Л, накид, БЛ, накид, 4 Л)] 3 [5] раз(а), накид, 2вм.Л (57 [93] п.).

Ряд 11: 1Л, [СМ, накид, (2вм.Л, 1Л, накид, БЛ, накид, 2Л), накид, (3Лпрот., 7Л, 2вм.Л)] 3 [5] раз(а), накид, 2вм.Л (57 [93] п.).

Ряд 13: 1Л, [СМ, накид, (2вм.Л, 2Л, накид, БЛ, накид, 3Л), накид, **Блнл**, накид, (ссл, 5 Л, 2вм.Л)] 3 [5] раз(а), накид, 2вм.Л (69 [113] п.).

Ряд 15: 1Л, [СМ, накид, (2вм.Л, 3Л, накид, БЛ, накид, 4 Л), накид, (2вм.Л, накид, БЛ, накид, 1Л), накид, (3Лпрот., 3Л, 2вм.Л)] 3 [5] раз(а), накид, 2вм.Л (75 [123] п.).

Стандартный Мотив (СМ)



Стандартный Мотив Начинается и заканчивается с 24 п.

Ряд 1: СМ, накид, (3Лпрот., 7Л, 2вм.Л), накид, **Блнл**, накид, (2Л, накид, БЛ, накид, 2Л), накид, (3Лпрот., 1Л, 2вм.Л) (26 п.).

Ряд 3: СМ, накид, (3Лпрот., 5 Л, 2вм.Л), накид, (2вм.Л, накид, БЛ, накид, 1Л), накид, (2вм.Л, 2Л, накид, БЛ, накид, 3Л), С4 (24 п.).

Ряд 5: СМ, накид, (3Лпрот., 3Л, 2вм.Л), накид, (2вм.Л, 1Л, накид, БЛ, накид, 2Л), накид, (2вм.Л, 3Л, накид, БЛ, накид, 4 Л) (26 п.).

Ряд 7: СМ, накид, (3Лпрот., 1Л, 2вм.Л), накид, (2вм.Л, 2Л, накид, БЛ, накид, 3Л), накид, **Блнл**, накид, (ссл, 7Л, 2вм.Л) (28 п.).

Ряд 9: СМ, С4, накид, (2вм.Л, 3Л, накид, БЛ, накид, 4 Л), накид, (2вм.Л, накид, БЛ, накид, 1Л), накид, (3Лпрот., 5 Л, 2вм.Л) (26 п.).

Ряд 11: СМ, накид, (3Лпрот., 7Л, 2вм.Л), накид, (2вм.Л, 1Л, накид, БЛ, накид, 2Л), накид, **Блнл**, накид, (ссл, 3Л, 2вм.Л) (28 п.).

Ряд 13: СМ, накид, (3Лпрот., 5 Л, 2вм.Л), накид, (2вм.Л, 2Л, накид, БЛ, накид, 3Л), накид, (2вм.Л, накид, БЛ, накид, 1Л), накид, (3Лпрот., 1Л, 2вм.Л) (28 п.).

Ряд 15: СМ, накид, (3Лпрот., 3Л, 2вм.Л), накид, (2вм.Л, 3Л, накид, БЛ, накид, 4 Л), накид, (2вм.Л, 1Л, накид, БЛ, накид, 2Л), С4 (26 п.).

Ряд 17: СМ, накид, (3Лпрот., 1Л, 2вм.Л), накид, **Блнл**, накид, (ссл, 7Л, 2вм.Л), накид, (2вм.Л, 2Л, накид, БЛ, накид, 3Л) (28 п.).

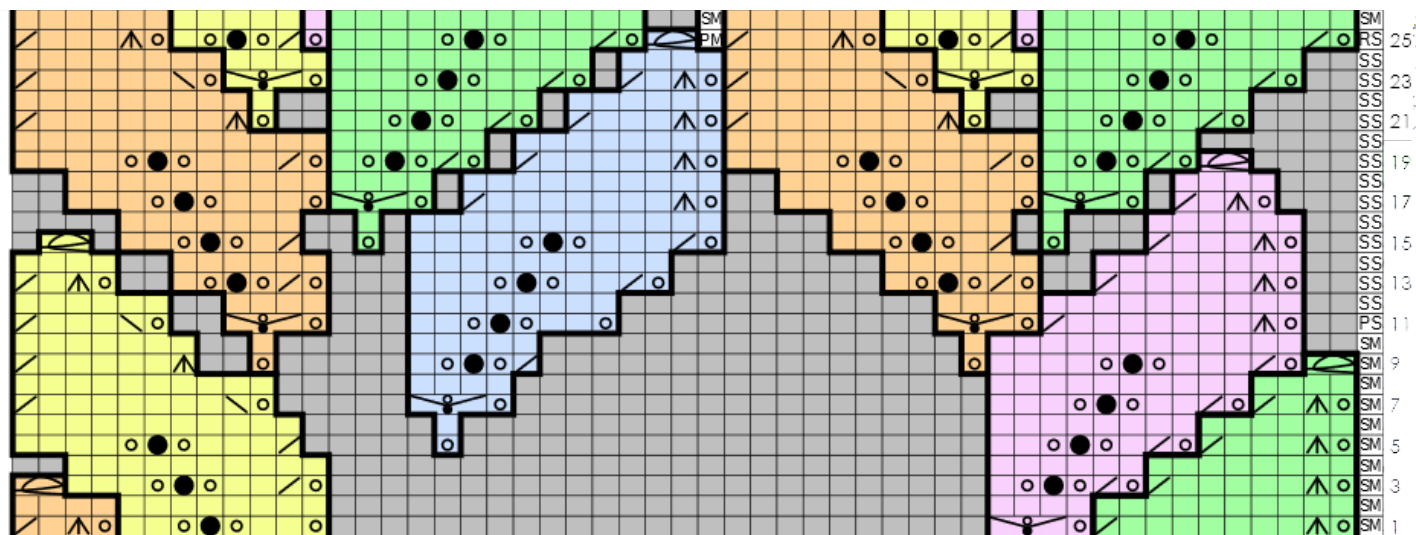
Ряд 19: СМ, С4, накид, (2вм.Л, накид, БЛ, накид, 1Л), накид, (3Лпрот., 5 Л, 2вм.Л), накид, (2вм.Л, 3Л, накид, БЛ, накид, 4 Л) (26 п.).

Ряд 21: СМ, накид, (2вм.Л, 1Л, накид, БЛ, накид, 2Л), накид, (3Лпрот., 3Л, 2вм.Л), накид, (3Лпрот., 7Л, 2вм.Л) (24 п.).

Ряд 23: СМ, накид, (2вм.Л, 2Л, накид, БЛ, накид, 3Л), накид, (3Лпрот., 1Л, 2вм.Л), накид, **Блнл**, накид, (ссл, 5 Л, 2вм.Л) (26 п.).

Ряд 25: СМ, накид, (2вм.Л, 3Л, накид, БЛ, накид, 4 Л), С4, накид, (2вм.Л, накид, БЛ, накид, 1Л), накид, (3Лпрот., 3Л, 2вм.Л) (24 п.).

Прибавочный Мотив



Прибавочный Мотив Начинается с 24 п. и заканчивается с 48 п.

Ряды 1-9: Так же как Стандартный Мотив.

Ряд 11: ПСМ, накид, (3Лпрот., 7Л, 2вм.Л), накид, **Блнл**, накид, (2Л, накид, БЛ, накид, 2Л), накид, **Блнл**, накид, (ссл, 3Л, 2вм.Л) (32 п.).

Ряд 13: ССМ, накид, (3Лпрот., 5 Л, 2вм.Л), накид, (2вм.Л, накид, БЛ, накид, 1Л), накид, (2вм.Л, 2Л, накид, БЛ, накид, 3Л), накид, (2вм.Л, накид, БЛ, накид, 1Л), накид, (3Лпрот., 1Л, 2вм.Л) (34 п.).

Ряд 15: ССМ, накид, (3Лпрот., 3Л, 2вм.Л), накид, (2вм.Л, 1Л, накид, БЛ, накид, 2Л), накид, (2вм.Л, 3Л, накид, БЛ, накид, 4 Л), накид, (2вм.Л, 1Л, накид, БЛ, накид, 2Л), С4 (34 п.).

Ряд 17: ССМ, накид, (3Лпрот., 1Л, 2вм.Л), накид, **Блнл**, накид, (3Л, накид, БЛ, накид, 3Л), накид, (3Лпрот., 7Л, 2вм.Л), накид, **Блнл**, накид, (3Л, накид, БЛ, накид, 3Л) (42 п.).

Ряд 19: ССМ, С4, накид, (2вм.Л, накид, БЛ, накид, 1Л), накид, (2вм.Л, 3Л, накид, БЛ, накид, 4 Л), накид, (3Лпрот., 5 Л, 2вм.Л), накид, (2вм.Л, накид, БЛ, накид, 1Л), накид, (2вм.Л, 3Л, накид, БЛ, накид, 4 Л) (44 п.).

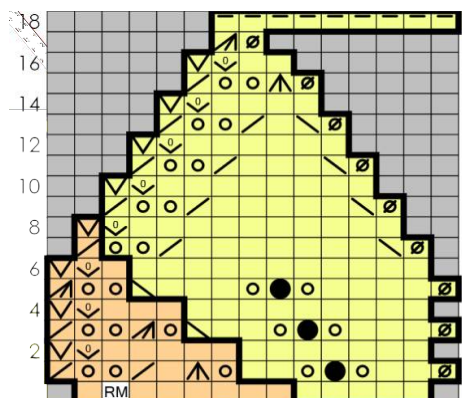
Ряд 21: ССМ, накид, (2вм.Л, 1Л, накид, БЛ, накид, 2Л), накид, (3Лпрот., 7Л, 2вм.Л), накид, (3Лпрот., 3Л, 2вм.Л), накид, (2вм.Л, 1Л, накид, БЛ, накид, 2Л), накид, (3Лпрот., 7Л, 2вм.Л) (42 п.).

Ряд 23: ССМ, накид, (2вм.Л, 2Л, накид, БЛ, накид, 3Л), накид, **Блнл**, накид, (ссл, 5 Л, 2вм.Л), накид, (3Лпрот., 1Л, 2вм.Л), накид, (2вм.Л, 2Л, накид, БЛ, накид, 3Л), накид, **Блнл**, накид, (ссл, 5 Л, 2вм.Л) (48 п.).

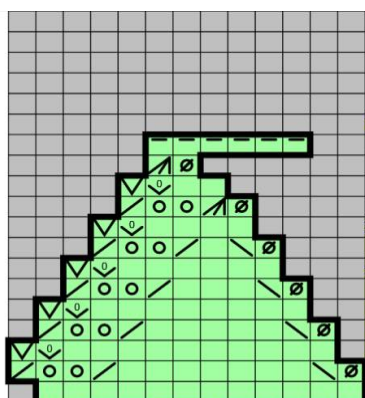
Ряд 25: УСМ, накид, (2вм.Л, 3Л, накид, БЛ, накид, 4 Л), накид, (2вм.Л, накид, БЛ, накид, 1Л), накид, (3Лпрот., 3Л, 2вм.Л), РМ, С4, накид, (2вм.Л, 3Л, накид, БЛ, накид, 4 Л), накид, (2вм.Л, накид, БЛ, накид, 1Л), накид, (3Лпрот., 3Л, 2вм.Л) (48 п.).

Заккрытие петель

Конец листика 1



Конец листика 2



Закройте каждый конец листа индивидуально и полностью, прежде чем перейти к следующему концу листа.

Может быть полезным добавить спасательный трос перед тем, как закрывать петли. Закрывать петли с помощью JSSBO.

Метраж или вес, используемый при закрытии, составляет 40% от того, что используется в Стандартном мотиве.

На конце листа, обрезать нить, вытянуть конец вверх через петлю и вплетите конец нити.

Закрывающий Ряд ИС: Сн1нпр, (закрывать Конец Листика 1, закрывать Конец Листика 2) до 3-х послед. п., 2 вм.И, оставшуюся снятую п. накинуть на послед.

Конец Листика 1

Установочный Ряд ИС: И, УМ, 11И (13 п. на правой спице).

Ряд 1: обр. накид, 2Л, накид, БЛ, накид, 2Л, накид, 3Лпрот., 1Л, 2вм.Л, накид 2 раза, 2вм.Л.

Ряд 2: Сн1нпр, С, 12 И.

Ряд 3: обр. накид, 3Л, накид, БЛ, накид, 2Л, ssl, накид, 3 вм.Л, накид 2 раза, 2вм.Л.

Ряд 4: Сн1нпр, С, 12 И.

Ряд 5: обр. накид, 4 Л, накид, БЛ, накид, 3Л, ssl, накид 2 раза, 3 вм.Л.

Ряд 6: Сн1нпр, С, 12 И.

Ряд 7: обр. накид, ssl, 7Л, 2вм.Л, накид 2 раза, 2вм.Л.

Ряд 8: Сн1нпр, С, 10 И.

Ряд 9: обр. накид, ssl, 5 Л, 2вм.Л, накид 2 раза, 2вм.Л.

Ряд 10: Сн1нпр, С, 8 И.

Ряд 11: обр. накид, ssl, 3Л, 2вм.Л, накид 2 раза, 2вм.Л.

Ряд 12: Сн1нпр, С, 6 И.

Ряд 13: обр. накид, ssl, 1Л, 2вм.Л, накид 2 раза, 2вм.Л.

Ряд 14: Сн1нпр, С, 4 И.

Ряд 15: обр. накид, 3Лпрот., накид 2 раза, 2вм.Л.

Ряд 16: Сн1нпр, С, 2 И.

Ряд 17: обр. накид, 3 вм.Л.

Ряд 18: Закрывать 9 раз(а) (1 п. осталась на правой спице).

Конец Листика 2

Установочный Ряд ИС: 12 И (13 п. на правой спице).

Ряд 1: обр. накид, ssl, 7Л, 2вм.Л, накид 2 раза, 2вм.Л.

Ряд 2: Сн1нпр, С, 10 И.

Ряд 3: обр. накид, ssl, 5 Л, 2вм.Л, накид 2 раза, 2вм.Л.

Ряд 4: Сн1нпр, С, 8 И.

Ряд 5: обр. накид, ssl, 3Л, 2вм.Л, накид 2 раза, 2вм.Л.

Ряд 6: Сн1нпр, С, 6 И.

Ряд 7: обр. накид, ssl, 1Л, 2вм.Л, накид 2 раза, 2вм.Л.

Ряд 8: Сн1нпр, С, 4 И.

Ряд 9: обр. накид, 3 вм.Л, накид 2 раза, 2вм.Л.

Ряд 10: Сн1нпр, С, 2 И.

Ряд 11: обр. накид, 3 вм.Л.

Ряд 12: Закрывать 6 раз(а) (1 п. осталась на правой спице).



Условные обозначения

| | |
|--|--------------------------|
| | - нет петли |
| | - БЛ |
| | - Блнл |
| | - закрыть |
| | - С |
| | - ЛС: Л; ИС: И |
| | - ЛС: 2 вм.Л; ИС: 2 вм.И |
| | - 3 вм.Л |
| | - Лзпз |
| | - ПМ |
| | - ПСМ |
| | - УМ |
| | - УСМ |
| | - 3 Л прот. |
| | - ЛС: Сн1нзр; ИС: Сн1нпр |
| | - СМ |
| | - ССМ |
| | - ССК |
| | - С4 |
| | - накид |
| | - обр. накид |

Условные сокращения

БЛ Поместить бусинку на петлю и провязать её

Блнл Прибавка из 1 в 3. Поместить бусинку на след. п., затем Л, накид, Л в петлю с бусиной. Если вы не используете бусины, вязать эту петлю как Лзпз, Л за зад. стенку, переднюю стенку и снова за зад. стенку одной и той же п.

Закр Удалить 1 п. Закр. петлю используя метод Jeny's Suprisingly Stretchy Закр. петель в изн.

С Снять петлю с левой спицы.

Л лицевая п.

2вм.Л Убавить 1 п. Провязать 2 п. вместе как Л.

3 вм.Л Убавить 2 п. Провязать 3 п. вместе как Л.

Лзпз Прибавка из 1 в 3. Л за зад. стенку, переднюю стенку и снова за зад. стенку одной и той же п.

И изнаночная п.

2 вм.И Убавить 1 п. Провязать 2 п. вместе как И.

РМ Поместить маркер

ПСМ Удалить обычный маркер и поместить специальный маркер

УМ Удалить маркер

УСМ Удалить специальный маркер и поместить обычный.

ЗЛпрот. Убавить 2 п. Снять 2 п. вместе как лиц., 1Л, накинуть снятые п. на провязанную.

Сн1нзр Снять. С рабочей нить за работой, вставить правую спицу в след. п., как если вязать И и снять п. с левой спицы на правую.

Сн1нпр С рабочей нить перед. работой, вставить правую спицу в след. п., как если вязать И и снять п. с левой спицы на правую.

СМ переснять маркер.

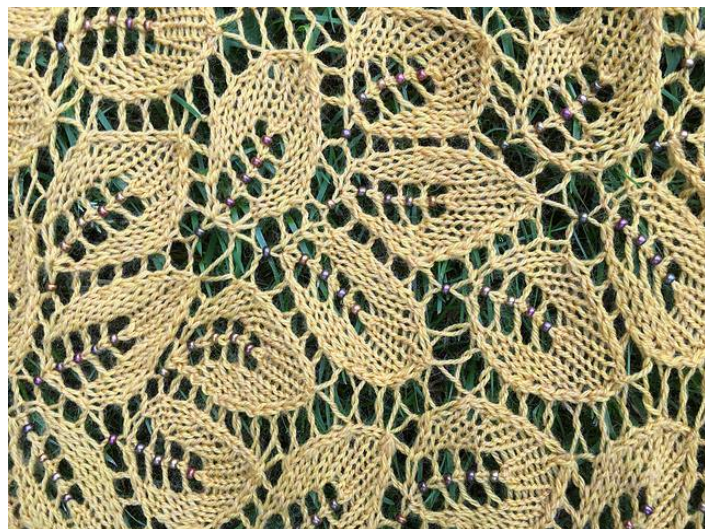
ssl Убавить 1 п. Снять 1 п. как лиц., снять ещё 1 п. как лиц., вернуть обе п. на левую спицу и провязать их 2вм.Л за задние стенки

ССМ переснять специальный маркер.

С4 Связать 4. Убавить 4 п. Снять 2 п. вместе как лиц., 2вм.Л, накинуть снятые п. на провязанную и вытянуть новую п., чтобы через неё мог пролезть моточек, пропустить через неё моток с рабочей нитью и затянуть, не туго и продолжайте вязать по узору

Накид сделать накид на правую спицу, спереди назад (против часовой стрелки).

обр. накид Прибавить 1 п. Сделать накид на правую спицу, спереди назад (по часовой стрелке). Этот накид установлен на спица задом наперёд.



Ряд 6 Закрытие петель

Закройте каждый конец листа индивидуально и полностью, прежде чем перейти к следующему концу листа.

Может быть полезным добавить спасательный трос перед тем, как закрывать петли. Закрывать петли с помощью JSSBO.

Метраж или вес, используемый при закрытии, составляет 40% от того, что используется в Стандартном мотиве.

Закрывающий Ряд ИС: Сн1нпр, (закрыть Конец Листика 1, закрыть Конец Листика 2) до 3-х послед. п., 2 вм.И, оставшуюся снятую п. накинуть на послед., нить обрезать, протянуть через оставшуюся п. и вплести конец нити.

Конец Листика 1

Ряд 6: 12 И (13 п. на правой спице).

Ряд 7: обр. накид, ссл, 7Л, 2вм.Л, накид 2 раза, 2вм.Л.

Ряд 8: Сн1нпр, С, 10 И.

Ряд 9: обр. накид, ссл, 5 Л, 2вм.Л, накид 2 раза, 2вм.Л.

Ряд 10: Сн1нпр, С, 8 И.

Ряд 11: обр. накид, ссл, 3Л, 2вм.Л, накид 2 раза, 2вм.Л.

Ряд 12: Сн1нпр, С, 6 И.

Ряд 13: обр. накид, ссл, 1Л, 2вм.Л, накид 2 раза, 2вм.Л.

Ряд 14: Сн1нпр, С, 4 И.

Ряд 15: обр. накид, 3 вм.Л, накид 2 раза, 2вм.Л.

Ряд 16: Сн1нпр, С, 2 И.

Ряд 17: обр. накид, 3 вм.Л.

Ряд 18: Закрыть 6 раз(а) (1 п. осталась на правой спице).

Конец Листика 2

Ряд 6: 12 И (13 п. на правой спице).

Ряд 7: обр. накид, ссл, 1Л, 2вм.Л, накид, 2вм.Л, 2Л, накид, БЛ, накид, 3Л, накид 2 раза, 2вм.Л.

Ряд 8: Сн1нпр, С, 14 изн.

Ряд 9: обр. накид, 3 вм.Л, накид, 2вм.Л, 3Л, накид, БЛ, накид, 4 Л, накид 2 раза, 2вм.Л.

Ряд 10: Сн1нпр, С, 14 изн.

Ряд 11: обр. накид, ссл 2 раза, 7Л, 2вм.Л, накид 2 раза, 2вм.Л.

Ряд 12: Сн1нпр, С, 11И.

Ряд 13: обр. накид, 3Лпрот., 5 Л, 2вм.Л, накид 2 раза, 2вм.Л.

Ряд 14: Сн1нпр, С, 8 И.

Ряд 15: обр. накид, ссл, 3Л, 2вм.Л, накид 2 раза, 2вм.Л.

Ряд 16: Сн1нпр, С, 6 И.

Ряд 17: обр. накид, ссл, 1Л, 2вм.Л, накид 2 раза, 2вм.Л.

Ряд 18: Сн1нпр, С, 4 И.

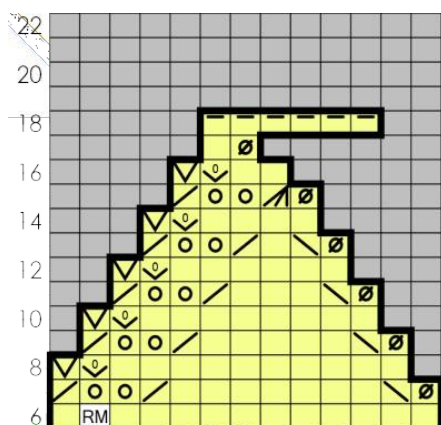
Ряд 19: обр. накид, 3 вм.Л, накид 2 раза, 2вм.Л.

Ряд 20: Сн1нпр, С, 2 И.

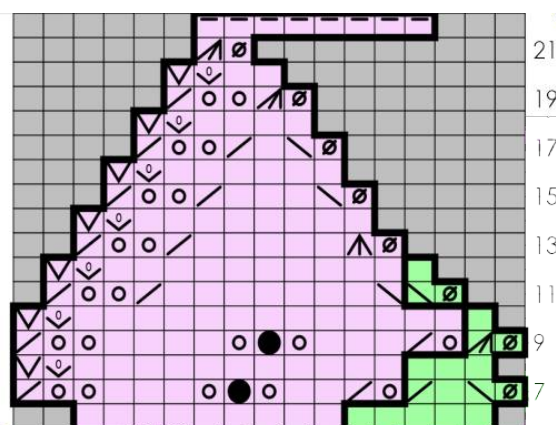
Ряд 21: обр. накид, 3 вм.Л.

Ряд 22: Закрыть 8 раз(а) (1 п. осталась на правой спице).

Конец листика 1



Конец листика 2



Ряд 10 Закрытие петель

Закройте каждый конец листа индивидуально и полностью, прежде чем перейти к следующему концу листа.

Может быть полезным добавить спасательный трос перед тем, как закрывать петли. Закрывать петли с помощью JSSBO.

Метраж или вес, используемый при закрытии, составляет 45% от того, что используется в Стандартном мотиве.

Закрывающий Ряд ИС: Сн1нпр, (закрывать Конец Листика 1, закрыть Конец Листика 2) до 3-х послед. п., 2 в.И, оставшуюся снятую п. накинуть на послед., нить обрезать, протянуть через оставшуюся п. и вплести конец нити.

Конец Листика 1

Ряд 10: 1И, УМ, 11И (13 п. на правой спице).

Ряд 11: обр. накид, 2Л, накид, БЛ, накид, 2Л, накид, 3Лпрот., 3Л, 2вм.Л, накид 2 раза, 2вм.Л.

Ряд 12: Сн1нпр, С, 14 изн.

Ряд 13: обр. накид, 3Л, накид, БЛ, накид, 3Л, накид, 3Лпрот., 1Л, 2вм.Л, накид 2 раза, 2вм.Л.

Ряд 14: Сн1нпр, С, 14 изн.

Ряд 15: обр. накид, 4 Л, накид, БЛ, накид, 3Л, ссл, накид, 3 в.Л, накид 2 раза, 2вм.Л.

Ряд 16: Сн1нпр, С, 14 изн.

Ряд 17: обр. накид, ссл, 7Л, 3Лпрот., накид 2 раза, 3 в.Л.

Ряд 18: Сн1нпр, С, 10 И.

Ряд 19: обр. накид, ссл, 5 Л, 2вм.Л, накид 2 раза, 2вм.Л.

Ряд 20: Сн1нпр, С, 8 И.

Ряд 21: обр. накид, ссл, 3Л, 2вм.Л, накид 2 раза, 2вм.Л.

Ряд 22: Сн1нпр, С, 6 И.

Ряд 23: обр. накид, ссл, 1Л, 2вм.Л, накид 2 раза, 2вм.Л.

Ряд 24: Сн1нпр, С, 4 И.

Ряд 25: обр. накид, 3Лпрот., накид 2 раза, 2вм.Л.

Ряд 26: Сн1нпр, С, 2 И.

Ряд 27: обр. накид, 3 в.Л.

Ряд 28: Закрывать 9 раз(а) (1 п. осталась на правой спице).

Конец Листика 2

Ряд 10: 12 И (13 п. на правой спице).

Ряд 11: обр. накид, ссл, 7Л, 2вм.Л, накид 2 раза, 2вм.Л.

Ряд 12: Сн1нпр, С, 10 И.

Ряд 13: обр. накид, ссл, 5 Л, 2вм.Л, накид 2 раза, 2вм.Л.

Ряд 14: Сн1нпр, С, 8 И.

Ряд 15: обр. накид, ссл, 3Л, 2вм.Л, накид 2 раза, 2вм.Л.

Ряд 16: Сн1нпр, С, 6 И.

Ряд 17: обр. накид, ссл, 1Л, 2вм.Л, накид 2 раза, 2вм.Л.

Ряд 18: Сн1нпр, С, 4 И.

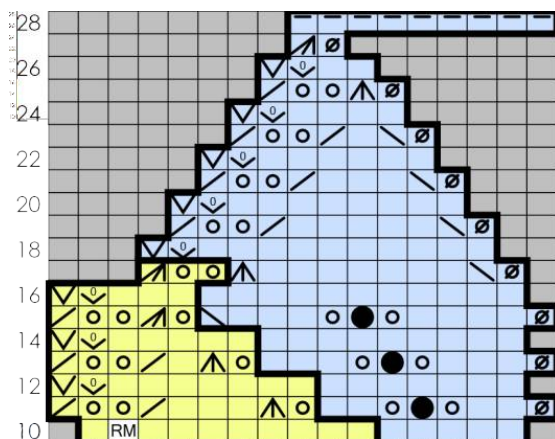
Ряд 19: обр. накид, 3 в.Л, накид 2 раза, 2вм.Л.

Ряд 20: Сн1нпр, С, 2 И.

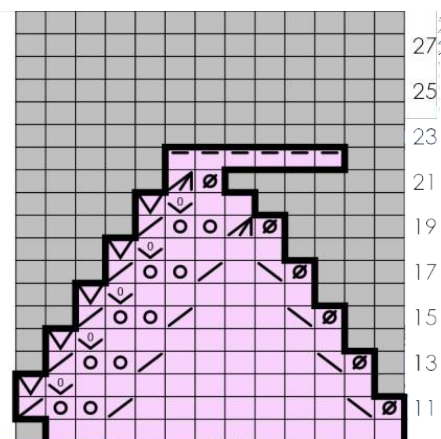
Ряд 21: обр. накид, 3 в.Л.

Ряд 22: Закрывать 6 раз(а) (1 п. осталась на правой спице).

Конец листика 1



Конец листика 2



Ряд 10 Короткое Закрытие петель

Закройте каждый конец листа индивидуально и полностью, прежде чем перейти к следующему концу листа.

Может быть полезным добавить спасательный трос перед тем, как закрывать петли. Закрывать петли с помощью JSSBO.

Метраж или вес, используемый при закрытии, составляет 30% от того, что используется в Стандартном мотиве.

Закрывающий Ряд ИС: Сн1нпр, (закрывать Конец Листика 1, закрыть Конец Листика 2) до 3-х послед. п., 2 в.И, оставшуюся снятую п. накинуть на послед., нить обрезать, протянуть через оставшуюся п. и вплести конец нити.

Конец Листика 1

Ряд 10: 1И, УМ, 11И (13 п. на правой спице).

Ряд 11: обр. накид, 2Л, накид, БЛ, накид, 2Л, накид, 3Лпрот., 2Л, 3 в.Л, накид 2 раза, 2в.Л.

Ряд 12: Сн1нпр, С, 13 изн..

Ряд 13: обр. накид, 3Л, накид, БЛ, накид, 2Л, ssl, накид, 4 в. Л, накид 2 раза, 2в.Л.

Ряд 14: Сн1нпр, С, 12 И.

Ряд 15: обр. накид, ssl, 5 Л, 3Лпрот., накид 2 раза, 3 в.Л.

Ряд 16: Сн1нпр, С, 8 И.

Ряд 17: обр. накид, ssl, 3Л, 2в.Л, накид 2 раза, 2в.Л.

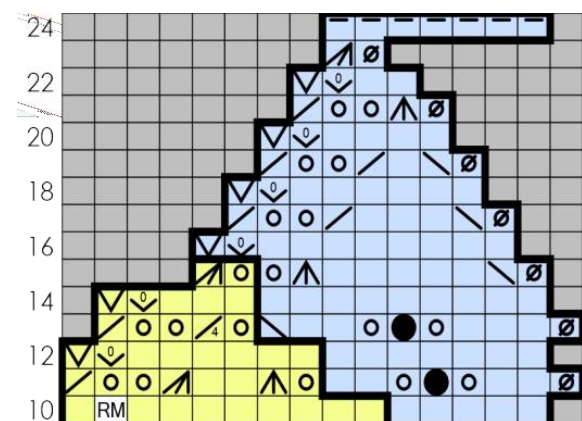
Ряд 18: Сн1нпр, С, 6 И.

Ряд 19: обр. накид, ssl, 1Л, 2в.Л, накид 2 раза, 2в.Л.

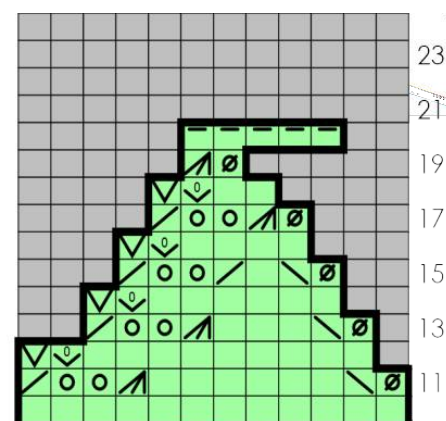
Ряд 20: Сн1нпр, С, 4 И.

Ряд 21: обр. накид, 3Лпрот., накид 2 раза, 2в.Л.

Конец листика 1



Конец листика 2



Ряд 22: Сн1нпр, С, 2 И.

Ряд 23: обр. накид, 3 в.Л.

Ряд 24: Закрывать 7 раз(а) (1 п. осталась на правой спице).

Конец Листика 2

Ряд 10: 12 И (13 п. на правой спице).

Ряд 11: обр. накид, ssl, 6Л, 3 в.Л, накид 2 раза, 2в.Л.

Ряд 12: Сн1нпр, С, 9И.

Ряд 13: обр. накид, 3Л, накид, БЛ, накид, 2Л, ssl, накид, 4 в. Л, накид 2 раза, 2в.Л.

Ряд 14: Сн1нпр, С, 6 И.

Ряд 15: обр. накид, ssl, 1Л, 2в.Л, накид 2 раза, 2в.Л.

Ряд 16: Сн1нпр, С, 4 И.

Ряд 17: обр. накид, 3 в.Л, накид 2 раза, 2в.Л.

Ряд 18: Сн1нпр, С, 2 И.

Ряд 19: обр. накид, 3 в.Л.

Ряд 20: Закрывать 5 раз(а) (1 п. осталась на правой спице).

| | |
|--|--------------------------|
| | No stitch |
| | Bk |
| | bo |
| | D |
| | - нет петли |
| | - БЛ |
| | - закрыть |
| | - С |
| | - ЛС: Л; ИС: И |
| | - 2 в.Л |
| | - 3 в.Л |
| | - 4 в.Л |
| | - УМ |
| | - 3Л прот. |
| | - ЛС: сн1нпр; ИС: сн1нпр |
| | - ssl |
| | - накид |
| | - обр. накид |

Ряд 26 Короткое Закрытие петель

Закройте каждый конец листа индивидуально и полностью, прежде чем перейти к следующему концу листа.

Может быть полезным добавить спасательный трос перед тем, как закрывать петли. Закрывать петли с помощью JSSBO.

Метраж или вес, используемый при закрытии, составляет 30% от того, что используется в Стандартном мотиве.

Закрывающий Ряд ИС: Сн1нпр, (закрывать Конец Листика 1, закрыть Конец Листика 2) до 3-х послед. п., 2 в.И, оставшуюся снятую п. накинуть на послед., нить обрезать, протянуть через оставшуюся п. и вплести конец нити.

Конец Листика 1

Установочный Ряд ИС: И, УМ, 11И (13 п. на правой спице).

Ряд 1: обр. накид, 2Л, накид, БЛ, накид, 2Л, накид, 3Лпрот., 1Л, 2вм.Л, накид 2 раза, 2вм.Л.

Ряд 2: Сн1нпр, С, 12 И.

Ряд 3: обр. накид, 3Л, накид, БЛ, накид, 2Л, ssl, накид, 3 в.Л, накид 2 раза, 2вм.Л.

Ряд 4: Сн1нпр, С, 12 И.

Ряд 5: обр. накид, ssl, 5 Л, 3Лпрот., накид 2 раза, 3 в.Л.

Ряд 6: Сн1нпр, С, 8 И.

Ряд 7: обр. накид, ssl, 3Л, 2вм.Л, накид 2 раза, 2вм.Л.

Ряд 8: Сн1нпр, С, 6 И.

Ряд 9: обр. накид, ssl, 1Л, 2вм.Л, накид 2 раза, 2вм.Л.

Ряд 10: Сн1нпр, С, 4 И.

Ряд 11: обр. накид, 3Лпрот., накид 2 раза, 2вм.Л.

Ряд 12: Сн1нпр, С, 2 И.

Ряд 13: обр. накид, 3 в.Л.

Ряд 14: Закрывать 7 раз(а) (1 п. осталась на правой спице).

Конец Листика 2

Установочный Ряд ИС: 12 И (13 п. на правой спице).

Ряд 1: обр. накид, ssl, 6Л, 3 в.Л, накид 2 раза, 2вм.Л .

Ряд 2: Сн1нпр, С, 9И.

Ряд 3: обр. накид, ssl, 3Л, 3 в.Л, накид 2 раза, 2вм.Л.

Ряд 4: Сн1нпр, С, 6 И.

Ряд 5: обр. накид, ssl, 1Л, 2вм.Л, накид 2 раза, 2вм.Л.

Ряд 6: Сн1нпр, С, 4 И.

Ряд 7: обр. накид, 3 в.Л, накид 2 раза, 2вм.Л.

Ряд 8: Сн1нпр, С, 2 И.

Ряд 9: обр. накид, 3 в.Л.

Ряд 10: Закрывать 5 раз(а) (1 п. осталась на правой спице).

Конец листика 2

Конец листика 1

