

# Odd Row

---

SCALLOPED

SCARF



## Зубчатый Шарф

Шарф выполнен платочной вязкой с зубчатым краем. Кружевной край вывязан по всему периметру и нигде не сшивается.

Вы можете связать Зубчатый шарф из любой пряжи и любого размера, поскольку в описании есть пояснения, как отрегулировать размеры. Вы можете вязать одним из предложенных материалов или просто использовать их в качестве вдохновения или просто, чтобы понимать, каким будет расход Вашей пряжи.

Обратите внимание, что указанное количество пряжи является ориентировочным, и рекомендуется взвешивать вязаное изделие в процессе, как описано, чтобы убедиться, что у вас достаточно пряжи.

Вяжется от кончика до кончика. Набираются петли и делаются прибавки, чтобы сформировать кончик на одном конце. Вы можете выбрать вязать как по схеме, так и по описанию.

Когда сформирован кончик, продолжайте вязать согласно схеме или описанию ажурным узором по обоим краям, одновременно увеличивая петли в средней части платочной вязки. Когда шарф достигнет полной ширины, продолжайте вязать до желаемой длины, прежде чем делать убавки к ее к другому концу.

Вы можете найти видео-уроки по техникам в описании на:

[youtube.com/odd-row](https://youtube.com/odd-row)

### Вариант №1

#### Размеры:

Длина: 100см

Ширина: 12см

#### Плотность:

28 п х 10см платочной вязкой после стирки

#### Рекомендуемые спицы:

3мм

#### Пряжа:

- 25г Tibet, Cewec (190м/255г)

### Вариант №2

#### Размеры:

Длина: 115 см

Ширина: 14 см

#### Плотность:

22 п х 10см платочной вязкой после стирки

#### Рекомендуемые спицы:

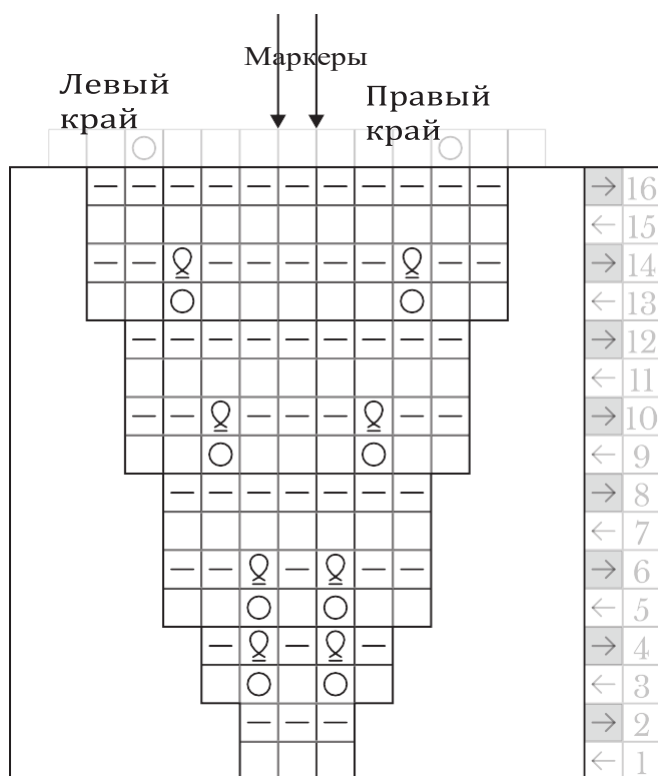
4мм

#### Пряжа:

- 50г Cashmere Premium, Lang Yarns (115м/25г)

## Описание работы

Наберите 3п. набором «длинный хвост». Вы можете выбрать вязать кончик согласно схеме или следующему описанию.



□ Лиц.

▼ Изн. — лиц. на изнаночной стороне

○ Накид

⊗ скрещ.лиц. — скрещ.изн на изнаночной стороне

## Описание первого кончика

**1 ряд (лицевой ряд):** 3

лиц

**2 ряд (изнаночный ряд):** 3 лиц

**3 ряд (лицевой ряд):** лиц., накид, лиц, накид, лиц

**4 ряд (изнаночный ряд):** лиц, лиц. за заднюю стенку, накид, лиц, лиц. за заднюю стенку, накид, лиц

**5 ряд (лицевой ряд):** 2 лиц, накид, лиц, накид, 2 лиц

**6 ряд (изнаночный ряд):** 2 лиц, лиц. за заднюю стенку, накид, лиц, лиц. за заднюю стенку, накид, 2 лиц

**7 ряд (лицевой ряд):** 7 лиц

**8 ряд (изнаночный ряд):** 7 лиц

**9.(лицевой ряд):** 2 лиц., накид, 3лиц, накид, 2лиц.

**10 ряд (изнаночный ряд):** 2 лиц, лиц. за заднюю стенку, накид, 3 лиц, лиц. за заднюю стенку, накид, 2 лиц

**11.(лицевой ряд):** 9 лиц

**12 ряд (изнаночный ряд):** 9 лиц

**13 ряд (лицевой ряд):** 2 лиц., накид, 5лиц, накид, 2лиц.

**14 ряд (изнаночный ряд):** 2 лиц, лиц. за заднюю стенку, накид, 56 лиц, лиц. за заднюю стенку, накид, 2 лиц

**15 ряд (лицевой ряд):** 11 лиц

**16 ряд (изнаночный ряд):** 5 лиц., повесьте маркер, 1 лиц, повесьте маркер, 5 лиц.

Сейчас на спице 11п., и Вы поместили маркеры на каждой стороне центральной петли.

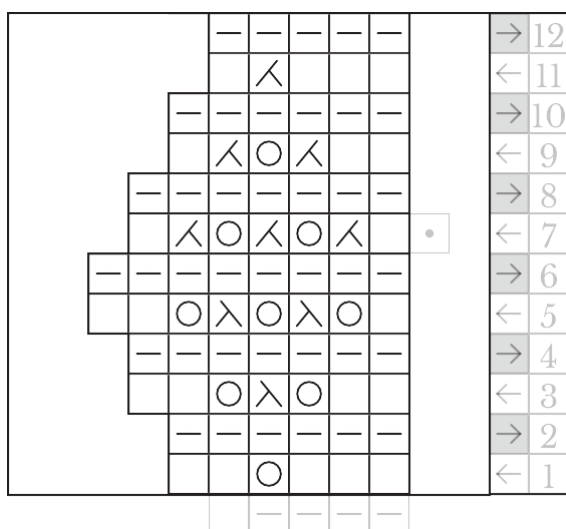
5 петель на каждой стороне маркеров будут формировать начальную точку ажурной каймы.





Вы снова можете выбрать как вязать: или по схеме, или по описанию.

## Внимание!

Если Вы перешли к новому мотку пряжи во время вязания, лучше это делать на ажурной кайме, чтобы лучше ввязать кончики.

## Левый край



-  Лиц
-  Изн — лиц в изнаночном ряду
-  Накид
-  Прибавка /убавка в ряду

### Кружевная кайма и прибавки

Вяжите кружевную кайму по обе стороны от маркеров, прибавляя по две петли в каждом 12-м ряду.

Прибавки делаются внутри маркеров с помощью скрещенных накидов.

Первый раз в 7 ряду.

- Обозначение маркера

**1 ряд (лиц):** 2 лиц, накид, 3 лиц, • все петли лиц • 3 лиц, накид, 2 лиц

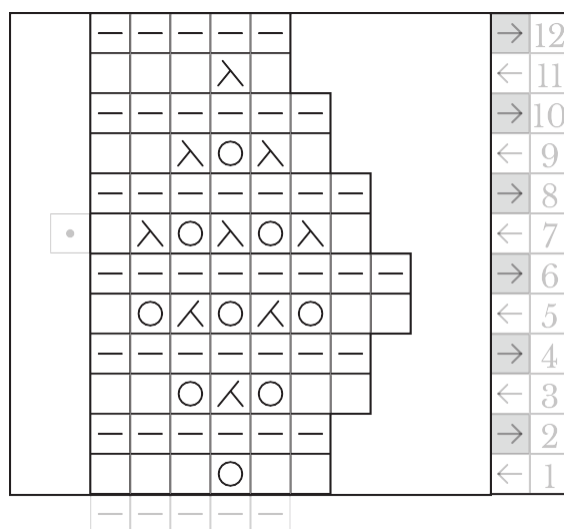
**2 ряд (изн):** все петли лиц.




**3 ряд (лиц):** 2 лиц, накид, 2 лиц вместе с наклоном вправо, накид, 2 лиц, • все петли лиц • 2 лиц, накид, 2 вместе лиц. с наклоном влево, накид, 2 лиц

**4 лиц (изн):** все петли лиц.

**5 ряд (лиц):** 2 лиц, накид, 2 лиц вместе с наклоном вправо, накид, 2 лиц вместе с наклоном вправо, накид, лиц, • все петли лиц • лиц, накид, 2 вместе лиц. с наклоном влево, накид, 2 вместе лиц. с наклоном влево, накид, 2 лиц

## Правый край



-  2 лиц. вместе с наклоном вправо
-  2 лиц. вместе с наклоном влево
-  Скрещенная лицевая в лицевом ряду – скрещенная изнаночная в изнаночном ряду

**6 ряд (изн):** все петли лиц.

**7 ряд (лиц):** лиц, 2 вместе лиц. с наклоном влево, накид, 2 вместе лиц. с наклоном влево, накид, 2 вместе лиц. с наклоном влево, лиц,

- накид, все петли лиц, накид • лиц, 2 лиц вместе с наклоном вправо, накид, 2 лиц вместе с наклоном вправо, накид, 2 лиц вместе с наклоном вправо, лиц

**8 ряд (изн):** 7 лиц, • лиц. за заднюю стенку накида предыдущего ряда (получается скрещенная лицевая), лиц. за заднюю стенку накида предыдущего ряда • лиц

**9 ряд (лиц):** лиц, 2 вместе лиц. с наклоном влево, накид, 2 вместе лиц. с наклоном влево, 2 лиц,

- все петли лиц • 2 лиц, 2 лиц вместе с наклоном вправо, накид, 2 лиц вместе с наклоном вправо, лиц

**10 ряд (изн):** все петли лиц.

- **11 ряд (лиц):** лиц, 2 вместе лиц. с наклоном влево, 3 лиц, • все петли лиц • 3 лиц, 2 лиц вместе с наклоном вправо, лиц

**12 ряд (изн):** все петли лиц.



Сейчас опять по 5 п. на каждой стороне от маркеров и Вы прибавили 2 п. внутри маркеров.

Повторяйте 1-12 ряды до желаемой ширины.

Длина вязанного изделия будет варьироваться в зависимости от Вашей пряжи и плотности. Измерьте работу.

#### Совет

Если у Вас есть определенное количество пряжи для проекта, вы можете взвесить только что связанную вами деталь. Таким образом, Вы будете знать, сколько пряжи Вам нужно будет оставить, прежде чем вы начнете убавлять для другого конца.

Продолжайте вязать прямую часть, продолжая вязать края, как и прежде, но не увеличивая внутри маркеров. Длина средней части рассчитывается следующим образом:  
Желаемая окончательная длина минус 2 длины уже связанной Вами части.

#### Пример

Вы хотите длину 100 см.  
Вы измеряете связанную часть, она 30 см.

Рассчитываем среднюю часть:

$$100 - (2 \times 30) = 40$$

Вам необходимо связать среднюю часть длиной 40 см, прежде чем вы начнете убавлять петли.

#### Средняя часть

##### 1-6 ряды:

Вяжите, как раньше

**7 ряд (лиц):** лиц, 2 вместе лиц с наклоном влево, накид, 2 вместе лиц с наклоном влево, накид, 2 вместе лиц с наклоном влево, лиц, • все петли лиц • лиц, 2 вместе лиц. с наклоном вправо, накид, 2 вместе все петли лиц лиц. с наклоном вправо, накид, 2 вместе лиц. с наклоном вправо, лиц

**8 ряд (изн):** все петли лиц

##### 9-12 ряды:

Вяжите, как раньше



#### Убавки:

Когда провяжете среднюю часть нужной длины, убавки делаются по направлению к другому кончику. Продолжайте повторять узор из 12 рядов, убавляя в 7 ряду.

##### 1-6 ряды:

Вяжите, как раньше

**7 ряд (лиц):** лиц, 2 вместе лиц с наклоном влево, накид, 2 вместе лиц с наклоном влево, накид, 2 вместе лиц с наклоном влево, лиц, • 2 вместе лиц. с наклоном вправо, лиц. до 2-х петель перед маркером, 2 вместе лиц с наклоном влево • лиц, 2 вместе лиц. с наклоном вправо, лиц, накид, 2 вместе лиц. с наклоном вправо, лиц, накид, 2 вместе лиц. с наклоном вправо, лиц, лиц

**8 ряд (изн):** все петли лиц

##### 9-12 ряды:

Вяжите, как раньше

Повторяйте 1-12 ряды, пока на спицах не останется 13 п (3п между маркерами).

Выполните последний повтор узора.:

##### 1-6 ряды:

Вяжите, как раньше

**7 ряд (лиц):** лиц, 2 вместе лиц с наклоном влево, накид, 2 вместе лиц с наклоном влево, накид, 2 вместе лиц с наклоном влево, лиц, • 3 вместе лиц. с наклоном вправо • лиц, 2 вместе лиц. с наклоном вправо, накид, 2 вместе лиц. с наклоном вправо, накид, 2 вместе лиц. с наклоном вправо, лиц

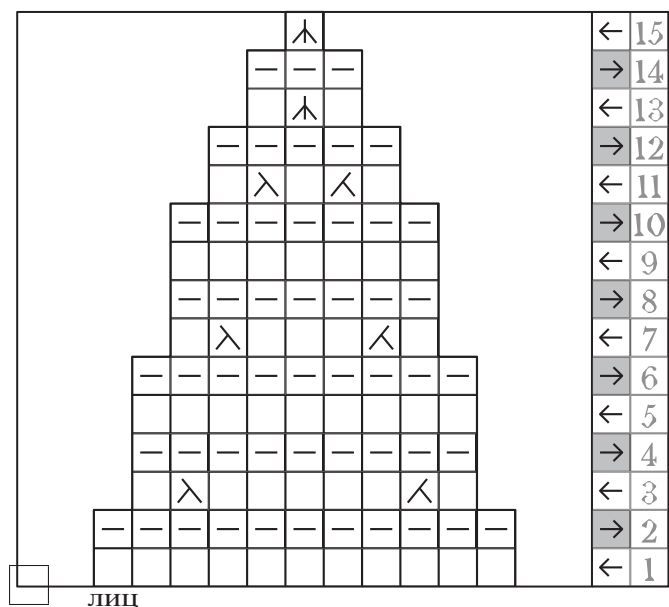
**8 ряд (изн):** все петли лиц

##### 9-12 ряды:

Вяжите, как раньше

Теперь на спице 11 п. Снимите маркеры.

Провяжите последний кончик, следуя схеме или описанию на стр.6



лиц

— изн — лиц, в изнаночном ряду

↖ убавка направо — 2 лиц. вместе с наклоном вправо

↗ убавка налево — 2 лиц. вместе с наклоном влево (1 п. снимаем, провязываем лиц. и протягиваем через снятую п. провязанную лиц.

⤴ 3 лиц. вместе — 1 п. снимаем, переворачиваем ее, далее провязываем 2 вместе за переднюю стенку, потом протягиваем эту петлю через снятую первую.

### Описание последнего кончика

**1-2 ряды:** 11 лиц

**3 ряд(лиц):** лиц, 2 лиц. вместе за переднюю стенку (наклон вправо), 5 лиц, 2 лиц. вместе с наклоном влево, лиц

**4.-6 ряды:** 9 лиц

**7 ряд(лиц):** лиц, 2 лиц. вместе за переднюю стенку (наклон вправо), 3 лиц, 2 лиц. вместе с наклоном влево, лиц

**8-10 ряды:** 7 лиц

**11 ряд(лиц):** лиц, 2 лиц. вместе за переднюю стенку (наклон вправо), лиц, вместе с наклоном влево, лиц

**12 ряд(лиц):** 5 лиц

**13 ряд (изн):** лиц, 2 лиц. вместе за переднюю стенку (наклон вправо), лиц

**14 ряд(лиц):** 3 лиц

**15 ряд (изн):** 3 лиц вместе

Оборвите нить и протяните ее через последнюю петлю.

Наконец, заправьте кончики.

