



Описание #ribbed_golf (жен.)

Все материалы, содержащиеся в данном документе (текст, фотографии, схемы, рисунки, видео) являются собственностью Елены Яковлевой. Описание предназначено только для личного использования. Все возникающие по данным материалам вопросы можно задать на электронную почту yakovleva.knitting@gmail.com.

ПРЯЖА:

Гребенной меринос с толщиной нити 100 г/350 м.

Если Вы хотите вязать из тонкого бобинного гребенного мериноса с толщиной нити в 100 г/1400-1500 м, то используйте такое количество сложений, чтобы толщина итоговой рабочей нити была ок. 100 г/375 м. Тогда полотно будет струящимся и не забитым.

Варианты:

- **Gazzal WOOL 175** (50 г/175 м, 100% мериносовая шерсть супервош)
- **Gazzal WOOL STAR** (100 г/350 м, 100% мериносовая шерсть супервош)
- **Lana Gatto FREE 350** (бобинная пряжа, 100 г/350 м, 100% меринос)
- **Lana Gatto HARMONY** (бобинная пряжа, 100 г/1500 м, 100% меринос)
- **Tollegno FREE** (бобинная пряжа, 100 г/350 м, 100% меринос)
- **Tollegno HARMONY** (бобинная пряжа, 100 г/1500 м, 100% меринос)
- **Zegna Baruffa FREE** (бобинная пряжа, 100 г/350 м, 100% меринос)
- **Zegna Baruffa CASHWOOL** (бобинная пряжа, 100 г/1500 м, 100% меринос; расход больше)

Расход (с учетом отвязывания образца):

Размер:	Мерка обхвата груди:	Расход:
40-42	80 – 84 см	ок. 380 г
44-46	88 – 92 см	ок. 415 г
48-50	96 – 100 см	ок. 450 г
52-54	104 – 110 см	ок. 490 г

ИНСТРУМЕНТЫ И МАТЕРИАЛЫ:

- ✓ круговые спицы на леске 60 – 80 см:
3 мм для вязания тела по кругу (при условии попадания в заявленную плотность),
2.5 мм (на пол размера тоньше основных) для обработки низа изделия;
- ✓ круговые спицы на леске 100 – 150 см для вязания способом magic loop:
3 мм для вязания рукавов и кокетки по кругу (при условии попадания в заявленную плотность),
2.5 мм (на пол размера тоньше основных) для обработки низа рукавов и выреза горловины.

Внимание! При вязании рукавов и обработке выреза горловины способ magic loop можно заменить круговыми спицами на короткой леске, чулочными или гибкими спицами. При вязании кокетки способ magic loop можно заменить двумя одинаковыми парами круговых спиц, разделив ими кокетку на две части.

- ✓ маркеры для вязания;
- ✓ вспомогательная (бросовая) нить контрастного цвета или английские булавки;
- ✓ ножницы;
- ✓ игла для заправки кончиков;
- ✓ сантиметровая лента.

ПЛОТНОСТЬ ВЯЗАНИЯ (измеряем после ВТО):

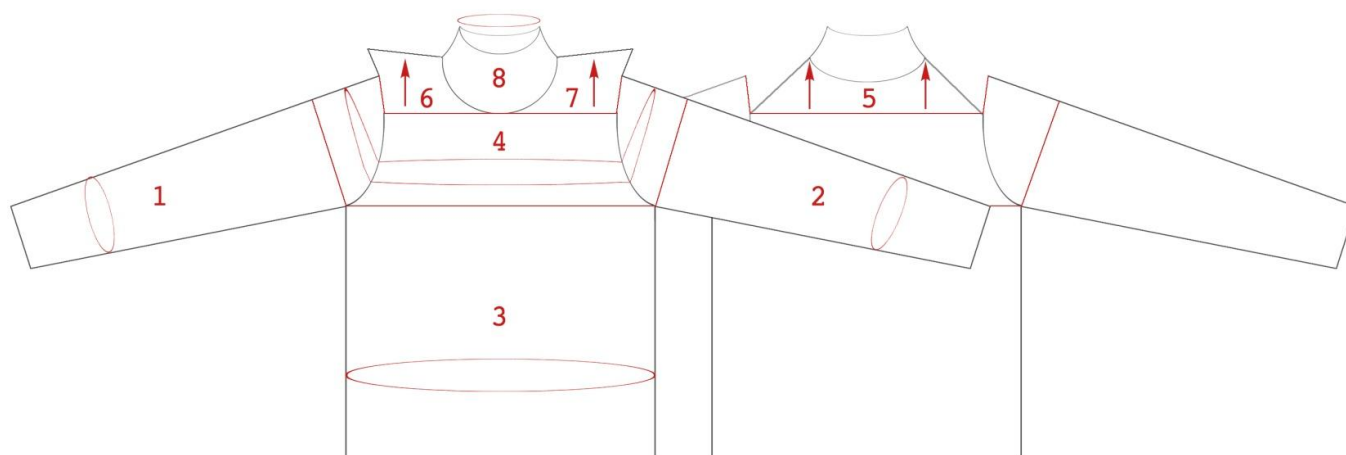
Связать **спицами 3 мм** квадрат 10 на 10 см лицевой гладью. Его плотность должна быть равна **29-30 петель на 38 рядов**. Если Вы не попадаете в плотность, скорректируйте номер спиц:

- У Вас больше петель и рядов – возьмите спицы на пол размера больше.
- У Вас меньше петель и рядов – возьмите спицы на пол размера меньше.
- У Вас столько же петель, но больше рядов – возьмите спицы на пол размера больше и вяжите плотнее.
- У Вас столько же петель, но меньше рядов – спицы на пол размера меньше и вяжите чуть свободнее.
- У Вас столько же рядов, но меньше петель – спицы на пол размера меньше и вяжите свободнее.
- У Вас столько же рядов, но больше петель – спицы на пол размера больше и вяжите плотнее.

Внимание! Так как и пряжа, и основной узор эластичны, и изделие хорошо тянется по ширине, то расхождение с заявленным количеством петель в 10 см допустимо (на 0.5-1 п.). **При этом обязательно попадание в заявленную плотность по рядам!**

КОНСТРУКЦИЯ:

Изделие вяжется снизу вверх. Тело и два рукава вяжутся отдельно, по кругу, и объединяются в районе подрезов, образуя кокетку. Кокетка вяжется по кругу, способом magic loop, с убавлением петель вдоль четырех линий, имитирующих линию втачивания рукава. С началом углубления горловины детали разделяются. Спинка и передняя часть завершаются отдельно, поворотными рядами и объединяются с рукавами и между собой швами в районе подрезов и плечевыми швами, уведёнными назад.



Этапы вязания:

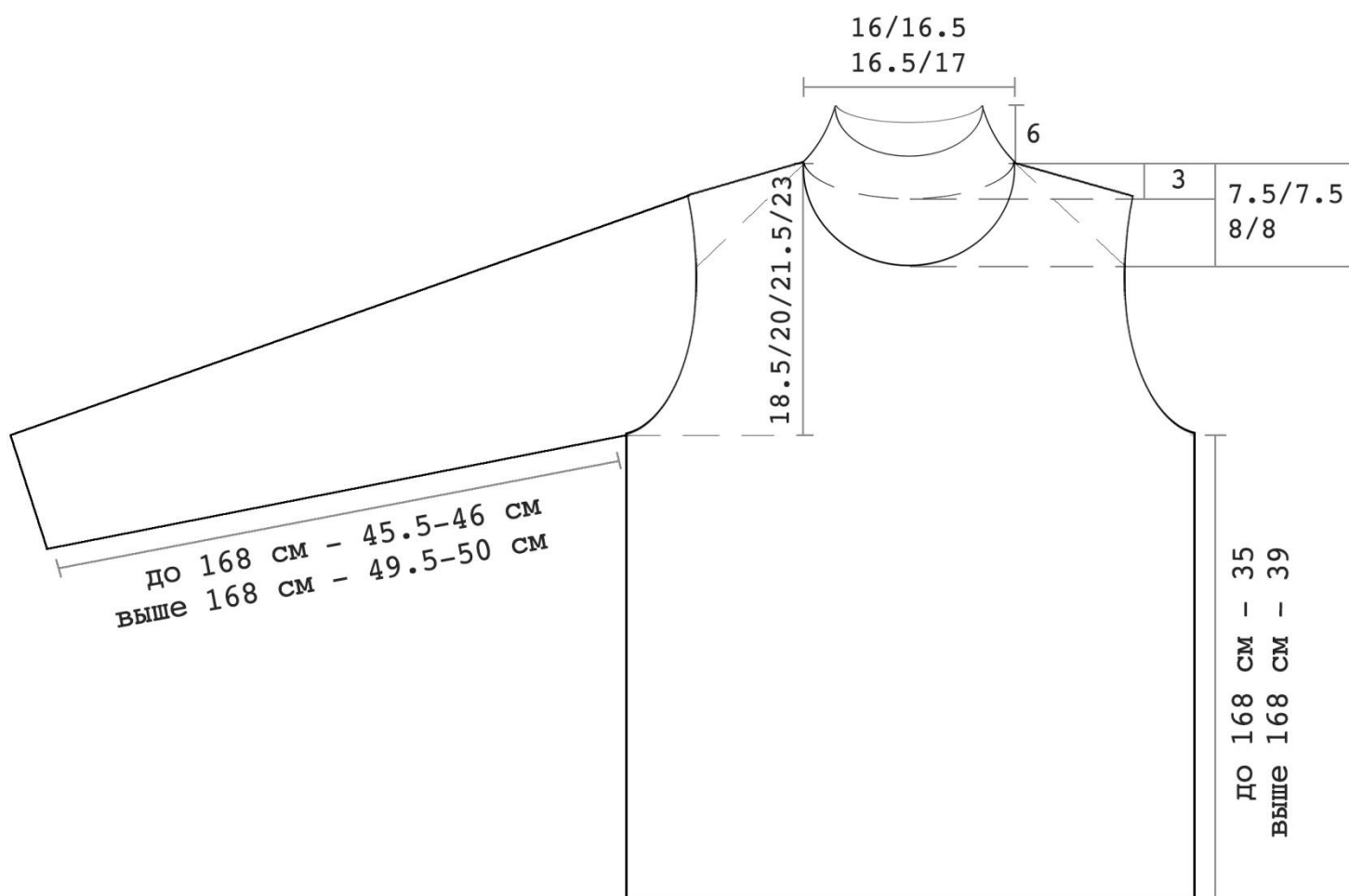
1. Правый рукав – снизу вверх, по кругу, с прибавками петель для расширения.
2. Левый рукав – снизу вверх, по кругу, с прибавками петель для расширения.
3. Тело – снизу вверх, по кругу.
4. Объединение деталей. Кокетка по кругу, с убавками петель.
5. Разделение деталей и поворотное вязание. Спинка: двойной скос плеча и углубление выреза горловины.
6. Правая полочка и углубление выреза горловины.
7. Левая полочка и углубление выреза горловины.
8. Обработка выреза и воротник гольф по кругу.

ТЕХНИЧЕСКИЙ РИСУНОК:

Мерки даны после ВТО в см для размеров 40-42/44-46/48-50/52-54.

Допустимы погрешности в 1 – 1.5 см.

Так как полотно, связанное резинкой из гребенного мериноса очень эластично, на рисунке не приведены мерки ширины деталей. Но в изделие заложена свобода облегания. По телу свобода облегания равна +10 см к обхвату груди, по рукаву свобода облегания составляет +8 см к обхвату руки в районе бицепса.



Сокращения:

ЛС – лицевая сторона

ИС – изнаночная сторона











лиц. – лицевая петля

изн. – изнаночная петля

приб. 1 п. л. – прибавка одной петли с наклоном влево

приб. 1 п. пр. – прибавка одной петли с наклоном вправо

Условные обозначения к схемам:

Символ:	Как вязать:
	лицевая петля
	изнаночная петля
	убавление петли с наклоном вправо
	убавление петли с наклоном влево
	прибавление одной петли с наклоном влево
	прибавление одной петли с наклоном вправо
	закрывать петлю накладыванием
	последняя петля ряда по ИС при плавном закрытии
	последняя петля ряда по ЛС при плавном закрытии
	нет петли

Внимание! Все СХЕМЫ представлены на стр. 38-49, а также их можно скачать по ссылке

<https://drive.google.com/drive/folders/1cGwHAKvxW7icJd7VRRFJGmVpQbMKJW6K?usp=sharing>

Пояснения к схемам:

Схемы показывают лицевую сторону полотна.

При круговом вязании номера всех рядов указаны с одной стороны. Такие схемы читайте справа налево. При поворотном вязании номера лицевых рядов (ЛС) – нечетные, и указаны справа от схемы. Номера изнаночных рядов (ИС) – четные, и указаны слева от схемы. При вязании лицевых рядов читайте схемы справа налево, а при вязании изнаночных рядов – слева направо, в последовательности провязывания петель.

ОПИСАНИЕ УЗОРА:

Основной узор:

Раппорт равен 5 петлям.

При круговом вязании узор формируется повторением одного ряда:

1 ряд: *3 лиц., 2 изн.* повторить *-* необходимое количество раз.

При поворотном вязании узор формируется чередованием двух рядов:

1 ряд: *3 лиц., 2 изн.* повторить *-* необходимое количество раз.

2 ряд: *2 лиц., 3 изн.* повторить *-* необходимое количество раз.

Пояснение к узору: в тексте описания будет встречаться формулировка "по рисунку". Это означает, что петли нужно провязывать так, как мы их видим в полотне: над лицевой петлей – лицевая, над изнаночной – изнаночная.

ОПИСАНИЕ РАБОТЫ:

РУКАВА:

Вяжутся снизу вверх, основным узором по кругу.

Размеры 40-42/44-46/48-50/52-54

Спицы на пол размера тоньше основных. Простым скрестным набором (метод "длинный хвост") набрать 78/88/88/98 петель. Объединить вязание в круг.

Видео, как набрать петли простым скрестным набором и объединить вязание в круг

<https://www.youtube.com/watch?v=B7mG8dYZ24M>

После объединения на спицах 77/87/87/97 петель. Установить маркер начала ряда.

Имитация манжеты:

Спицы на пол размера тоньше основных.

1 – 6 ряды: 2 изн., *3 лиц., 2 изн.* повторять *-* до конца ряда.

Продолжить вязать рукав на основном номере спиц по рисунку.

Длина рукава зависит от роста:

для роста **до 168 см** длина рукава (вместе с манжетой) составляет 174 ряда (ок. 45.5 – 46 см);

для роста **выше 168 см** длина рукава (вместе с манжетой) составляет 188 рядов (ок. 49.5 – 50 см).

Для расширения рукава от запястья к подрезу провязываются ряды с прибавлением петель. За один ряд прибавляется сразу две петли: по одной петле в начале и конце ряда. Прибавка – наклонная, вывязывается из протяжки между петлями и сразу включается в основной узор.

Ряд с прибавлением петель: 1 изн., **приб. 1 п. л.**, по рисунку до последней петли ряда: **приб. 1 п. пр.**, 1 изн..

Видео, как прибавить изнаночную петлю из протяжки <https://www.youtube.com/watch?v=akAzclKN5Og>

Видео, как прибавить лицевую петлю из протяжки <https://www.youtube.com/watch?v=Y99WlhLhkfs>



Для роста **до 168 см:**

Размеры 40-42/44-46: связать первый ряд с прибавлением петель сразу после манжеты (первая прибавляемая петля – изн., дальше по узору: 3 лиц., 2 изн. и т.д.), затем повторить его в каждом 12 ряду 13 раз. Всего 14 рядов с прибавками!

Завершить вязание рукава 10 рядами по рисунку.
На спицах 105/115 петель.

Размеры 48-50/52-54: связать первый ряд с прибавлением петель сразу после манжеты (первая прибавляемая петля – изн., дальше по узору: 3 лиц., 2 изн. и т.д.), затем повторить его в каждом 8 ряду 18 раз. Всего 19 рядов с прибавками!

Завершить вязание рукава 22 рядами по рисунку.
На спицах 125/135 петель.

Вид прибавок в полотне

Для роста **выше 168 см:**

Размеры 40-42/44-46: связать первый ряд с прибавлением петель сразу после манжеты (первая прибавляемая петля – изн., дальше по узору: 3 лиц., 2 изн. и т.д.), затем повторить его в каждом 13 ряду 13 раз. Всего 14 рядов с прибавками!

Завершить вязание рукава 11 рядами по рисунку.
На спицах 105/115 петель.

Размеры 48-50/52-54: связать первый ряд с прибавлением петель сразу после манжеты (первая прибавляемая петля – изн., дальше по узору: 3 лиц., 2 изн. и т.д.), затем повторить его в каждом 9 ряду 18 раз. Всего 19 рядов с прибавками!

Завершить вязание рукава 18 рядами по рисунку.
На спицах 125/135 петель.

Провязать еще один ряд с закрытием петель подреза накладыванием ("косичкой").

Видео, как закрыть петли резинки накладыванием ("косичкой")

https://www.youtube.com/watch?v=eJCdaKkx_2w

Размер 40-42: закрыть 5 петель, вязать по рисунку до последних 5-и петель ряда: 5 петель закрыть.
На спицах 95 петель.

Размер 44-46/48-50: закрыть 7 петель, вязать по рисунку до последних 7-и петель ряда: 7 петель закрыть. На спицах 101/111 петель.

Размер 52-54: закрыть 10 петель, вязать по рисунку до последних 10-и петель ряда: 10 петель закрыть.
На спицах 115 петель.

Нить отрезать. Петли переснять на вспомогательную нить. Провести ВТО детали. Если после стирки длина рукава изменилась, скорректируйте ее (довяжите необходимое количество см или распустите, но до последней убавки, чтобы сохранить итоговое количество петель рукава).

Аналогично связать второй рукав.



ОСОВНАЯ ДЕТАЛЬ (тело):

Вяжется снизу вверх, основным узором по кругу.

Размеры 40-42/44-46/48-50/52-54

Спицы на пол размера тоньше основных. Простым скрестным набором (метод "длинный хвост") набрать 301/331/361/391 петлю. Объединить вязание в круг.

После объединения на спицах 300/330/360/390 петель.

Установите Маркер начала ряда, от него по направлению вязания отсчитайте 148/163/178/193 петли и поставьте второй маркер, который будет отделять петли спинки от петель переда.

Длина детали зависит от роста. Для удобства заправления изделия в брюки/юбку с высокой или средней посадкой длина детали равна:

для роста **до 168 см** – 134 ряда (ок. 35 см);

для роста **выше 168 см** – 148 рядов (ок. 39 см).

Вы можете скорректировать длину тела в соответствии с личными предпочтениями.

Внимание! Если Ваш размер груди больше 2 (В), то добавьте к длине тела еще 2 – 3 см.

Спицы на пол размера тоньше основных.

1 – 6 ряды: *3 лиц., 2 изн.* повторять *-* до конца ряда.

Перейти на основной номер спиц и продолжить вязать деталь на необходимую длину по рисунку.

В последнем круговом ряду закрыть петли подрезов накладыванием ("косичкой"):

Размер 40-42: закрыть 4 петли, вязать по рисунку до последних 4-х петель перед маркером, отделяющим петли спинки от петель переда: 4 петли закрыть; маркер убрать; закрыть 6 петель, вязать по рисунку до последних 6-и петель перед маркером начала ряда: 6 петель закрыть.

На спицах 280 петель.

Размер 44-46/48-50: закрыть 6 петель, вязать по рисунку до последних 6-и петель перед маркером, отделяющим петли спинки от петель переда: 6 петель закрыть; маркер убрать; закрыть 8 петель, вязать по рисунку до последних 8-и петель перед маркером начала ряда: 8 петель закрыть.

На спицах 302/332 петли.

Размер 52-54: закрыть 9 петель, вязать по рисунку до последних 9-и петель перед маркером, отделяющим петли спинки от петель переда: 9 петель закрыть; маркер убрать; закрыть 11 петель, вязать по рисунку до последних 11-и петель перед маркером начала ряда: 11 петель закрыть.

На спицах 350 петель.

Нить отрезать. Петли переснять на вспомогательную нить. Провести ВТО детали. Если после стирки длина тела изменилась, скорректируйте ее (распустите/довяжите необходимое количество см).



ОБЪЕДИНЕНИЕ ДЕТАЛЕЙ:



Верните половину петель тела (петли спинки от подреза до подреза) со вспомогательной нити на спицы основного размера с длинной леской. На эту же спицу переснимите половину петель одного рукава (от его подреза к середине).



Кокетка вяжется способом magic loop. Поэтому разверните детали на другую сторону, потяните рабочую спицу вправо и вытяните леску. Разверните рабочую спицу по направлению от середины рукава к подрезу, сделав из лески петлю, и поднимите вторую половину петель этого рукава на спицы.

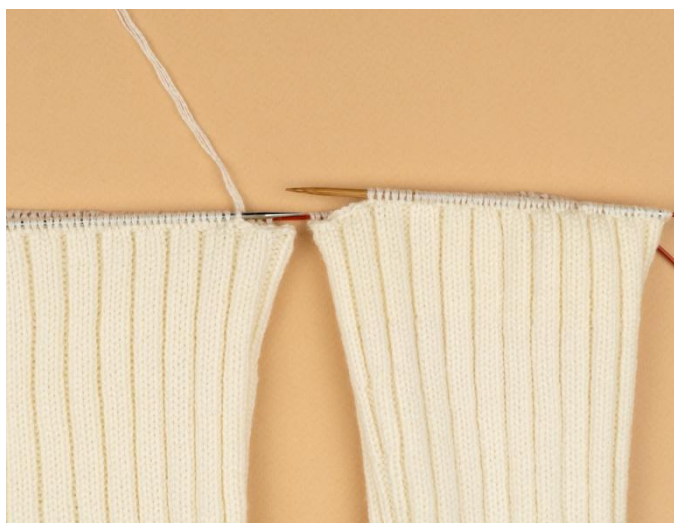


Переснимите со вспомогательной нити на спицы вторую половину петель тела (петли переда от подреза до подреза), а также половину петель второго рукава (от подреза к середине). Разместите на детали переда выделяющийся маркер.



Снова разверните детали на другую сторону. Потяните рабочую спицу вправо и вытяните леску, но не полностью, чтобы сохранить уже сформированную петлю посередине первого рукава. Разверните рабочую спицу по направлению от середины рукава к подрезу, сделав из лески вторую петлю, и поднимите вторую половину петель этого рукава на спицы. Правая и левая спицы сомкнулись. Переходим к вязанию по кругу.

КОКЕТКА:



Присоедините рабочую нить у первой петли детали спинки и провяжите 1-й ряд так, как описано ниже.

Размеры 40-42/52-541 ряд:

Петли СПИНКИ: 1 изн., *3 лиц., 2 изн.* повторять *-* до последних 4-х петель спинки: 3 лиц., последнюю петлю (1 изн.) провязать с первой петлей рукава (1 изн.) как 2 вм. изн.. Установить на образовавшуюся петлю маркер.

Видео, как провязать 2 петли вместе изнаночной

<https://www.youtube.com/watch?v=XjYF3tkSyqA>

Петли ЛЕВОГО РУКАВА: первая петля (1 изн.) уже провязана, *3 лиц., 2 изн.* повторять *-* до последних 4-х петель рукава: 3 лиц., последнюю петлю (1 изн.) провязать с первой петлей переда (1 изн.) как 2 вм. изн.. Установить на образовавшуюся петлю маркер.



Петли ПЕРЕДА: первая петля (1 изн.) уже провязана, *3 лиц., 2 изн.* повторять *-* до последних 4-х петель переда: 3 лиц., последнюю петлю (1 изн.) провязать с первой петлей рукава (1 изн.) как 2 вм. изн.. Установить на образовавшуюся петлю маркер.

Петли ПРАВОГО РУКАВА: первая петля (1 изн.) уже провязана, *3 лиц., 2 изн.* повторять *-* до последних 4-х петель рукава: 3 лиц., последнюю петлю (1 изн.) провязать с первой петлей спинки (1 изн.) как 2 вм. изн.. Установить на образовавшуюся петлю **выделяющийся маркер начала ряда**.

На спицах 466/576 петель.

Размеры 44-46/48-50**1 ряд:**

Петли СПИНКИ: 2 лиц., 2 изн., *3 лиц., 2 изн.* повторять *-* до последних 2-х петель спинки: 1 лиц., из последней петли вывязать 2 лиц..
Последнюю (вывязанную) петлю обозначить маркером, в последующих рядах вязать ее **изн.**

Видео, как вывязать 2 петли из одной

<https://www.youtube.com/watch?v=I9NNtITMImY>

Петли ЛЕВОГО РУКАВА: 2 лиц., 2 изн., *3 лиц., 2 изн.* повторять *-* до последних 2-х петель рукава: 1 лиц., из последней петли вывязать 2 лиц..
Последнюю (вывязанную) петлю обозначить маркером, в последующих рядах вязать ее **изн.**

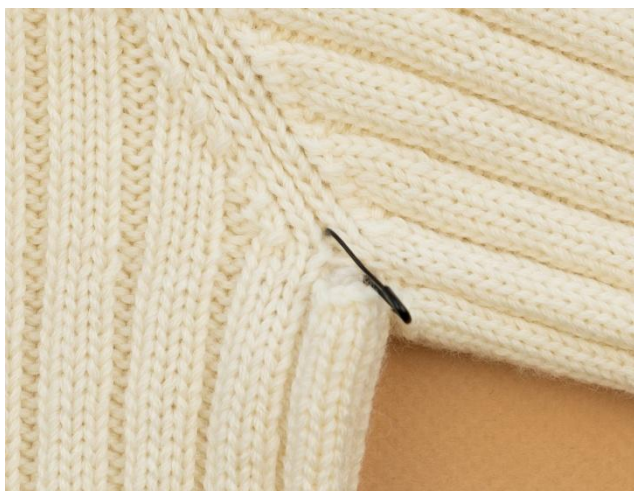
Петли ПЕРЕДА: 2 лиц., 2 изн., *3 лиц., 2 изн.* повторять *-* до последних 2-х петель переда: 1 лиц., из последней петли вывязать 2 лиц..
Последнюю (вывязанную) петлю обозначить маркером, в последующих рядах вязать ее **изн.**

Петли ПРАВОГО РУКАВА: 2 лиц., 2 изн., *3 лиц., 2 изн.* повторять *-* до последних 2-х петель рукава: 1 лиц., из последней петли вывязать 2 лиц..
Последнюю (вывязанную) петлю обозначить **выделяющимся маркером начала ряда**. В последующих рядах эту первую петлю ряда вязать **изн.**

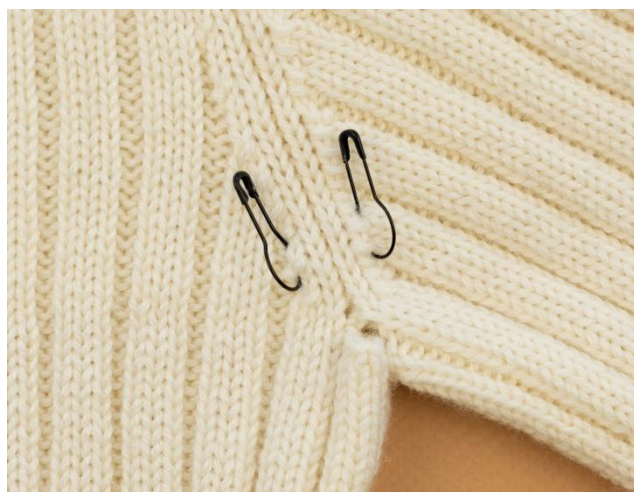
На спицах 508/558 петель.



Со **2-го кругового ряда** для формирования проймы и оката рукава начинаются убавки петель вдоль 4-х линий. 1-ая линия – между правым рукавом и спинкой, 2-ая линия – между спинкой и левым рукавом, 3-я линия – между левым рукавом и передом, 4-ая линия – между передом и правым рукавом.



Каждую линию образуют *2 лиц., 1 изн., 2 лиц.*, где 1 изн. – это центральная петля, отмеченная маркером, а 2 лиц. справа и слева от нее – петли деталей.



Для удобства эту линию можно отметить маркерами с двух сторон.

Убавления петель – наклонные (перед линией – с наклоном влево, после линии – с наклоном вправо). При этом убавление выполняется с перекрытием, т.е. с наложением убавляемой петли на крайнюю петлю линии.

Видео, как убавлять петли с перекрытием <https://www.youtube.com/watch?v=PHMrDT3q9Y4>

Размеры 40-42/44-46/48-50/52-54

Схемы А1-1 – А1-2/В1-1 – В1-2/С1-1 – С1-2/Д1-1 – Д1-2

Вяжите по рисунку, выполняя убавления петель по таблицам и/или по схемам.

Первая таблица – общая. В ней указан шаг убавок во всех четырех деталях каждого размера. Шаг убавок по спинке и по переду не одинаков!

Следующие четыре таблицы – подробные, порядные, составленные для каждого размера.

В первом столбце этих таблиц указаны номера рядов. Следующие 4 столбца обозначают детали изделия в порядке их следования после маркера начала ряда: спинка, левый рукав, перед, правый рукав. Знаки "+" и "-" показывают убавки в деталях в конкретном ряду: "+" обозначает убавку, "-" – ее отсутствие.

Общая таблица:

шаг уб-к размер	спинка	левый рукав	перед	правый рукав
р-р 40-42 47 рядов (вместе с 1-ым рядом)	1. в каждом нечетном ряду 6 раз; 2. в каждом втором нечетном ряду 4 раза; 3. без убавок 18 рядов.	1. в каждом ряду 12 раз; 2. *1 ряд пропустить, 2 ряда с убавками* повторить *-* 11 раз; 3. без убавок 1 ряд.	1. в каждом ряду 6 раз; 2. в каждом нечетном ряду 4 раза; 3. в каждом втором нечетном ряду 5 раз; 4. без убавок 12 рядов.	1. в каждом ряду 12 раз; 2. *1 ряд пропустить, 2 ряда с убавками* повторить *-* 11 раз; 3. без убавок 1 ряд.
р-р 44-46 53 ряда (вместе с 1-ым рядом)	1. в каждом нечетном ряду 8 раз; 2. в каждом втором нечетном ряду 6 раз; 3. без убавок 12 рядов.	1. в каждом ряду 12 раз; 2. *1 ряд пропустить, 2 ряда с убавками* повторить *-* 13 раз; 3. без убавок 1 ряд.	1. в каждом ряду 8 раз; 2. в каждом нечетном ряду 6 раз; 3. в каждом втором нечетном ряду 5 раз; 4. без убавок 12 рядов.	1. в каждом ряду 12 раз; 2. *1 ряд пропустить, 2 ряда с убавками* повторить *-* 13 раз; 3. без убавок 1 ряд.
р-р 48-50 57 рядов (вместе с 1-ым рядом)	1. в каждом нечетном ряду 12 раз; 2. в каждом втором нечетном ряду 7 раз; 3. без убавок 4 ряда.	1. в каждом ряду 14 раз; 2. *1 ряд пропустить, 2 ряда с убавками* повторить *-* 14 раз.	1. в каждом ряду 12 раз; 2. в каждом нечетном ряду 7 раз; 3. в каждом втором нечетном ряду 5 раз; 4. без убавок 10 рядов.	1. в каждом ряду 14 раз; 2. *1 ряд пропустить, 2 ряда с убавками* повторить *-* 14 раз.
р-р 52-54 63 ряда (вместе с 1-ым рядом)	1. в каждом нечетном ряду 12 раз; 2. в каждом втором нечетном ряду 8 раз; 3. без убавок 6 рядов.	1. в каждом ряду 14 раз; 2. *1 ряд пропустить, 2 ряда с убавками* повторить *-* 6 раз; 3. в каждом нечетном ряду 5 раз; 4. *1 ряд пропустить, 2 ряда с убавками* повторить *-* 6 раз; 5. без убавок 2 ряда.	1. в каждом ряду 12 раз; 2. в каждом нечетном ряду 8 раз; 3. в каждом втором нечетном ряду 5 раз; 4. без убавок 14 рядов.	1. в каждом ряду 14 раз; 2. *1 ряд пропустить, 2 ряда с убавками* повторить *-* 6 раз; 3. в каждом нечетном ряду 5 раз; 4. *1 ряд пропустить, 2 ряда с убавками* повторить *-* 6 раз; 5. без убавок 2 ряда.

Порядная таблица для **размера 40-42:**

№ ряда	спинка	левый рукав	перед	правый рукав
1	объединение деталей			
2	-	+	+	+
3	+	+	+	+
4	-	+	+	+
5	+	+	+	+
6	-	+	+	+
7	+	+	+	+
8	-	+	-	+
9	+	+	+	+
10	-	+	-	+
11	+	+	+	+
12	-	+	-	+
13	+	+	+	+
14	-	-	-	-
15	-	+	+	+
16	-	+	-	+
17	+	-	-	-
18	-	+	-	+
19	-	+	+	+
20	-	-	-	-
21	+	+	-	+
22	-	+	-	+
23	-	-	+	-
24	-	+	-	+

№ ряда	спинка	левый рукав	перед	правый рукав
25	+	+	-	+
26	-	-	-	-
27	-	+	+	+
28	-	+	-	+
29	+	-	-	-
30	-	+	-	+
31	-	+	+	+
32	-	-	-	-
33	-	+	-	+
34	-	+	-	+
35	-	-	+	-
36	-	+	-	+
37	-	+	-	+
38	-	-	-	-
39	-	+	-	+
40	-	+	-	+
41	-	-	-	-
42	-	+	-	+
43	-	+	-	+
44	-	-	-	-
45	-	+	-	+
46	-	+	-	+
47	-	-	-	-

Порядная таблица для **размера 44-46:**

№ ряда	спинка	левый рукав	перед	правый рукав
1	объединение деталей			
2	-	+	+	+
3	+	+	+	+
4	-	+	+	+
5	+	+	+	+
6	-	+	+	+
7	+	+	+	+
8	-	+	+	+
9	+	+	+	+
10	-	+	-	+
11	+	+	+	+
12	-	+	-	+
13	+	+	+	+
14	-	-	-	-
15	+	+	+	+
16	-	+	-	+
17	+	-	+	-
18	-	+	-	+
19	-	+	+	+
20	-	-	-	-
21	+	+	+	+
22	-	+	-	+
23	-	-	-	-
24	-	+	-	+
25	+	+	+	+
26	-	-	-	-
27	-	+	-	+

№ ряда	спинка	левый рукав	перед	правый рукав
28	-	+	-	+
29	+	-	+	-
30	-	+	-	+
31	-	+	-	+
32	-	-	-	-
33	+	+	+	+
34	-	+	-	+
35	-	-	-	-
36	-	+	-	+
37	+	+	+	+
38	-	-	-	-
39	-	+	-	+
40	-	+	-	+
41	+	-	+	-
42	-	+	-	+
43	-	+	-	+
44	-	-	-	-
45	-	+	-	+
46	-	+	-	+
47	-	-	-	-
48	-	+	-	+
49	-	+	-	+
50	-	-	-	-
51	-	+	-	+
52	-	+	-	+
53	-	-	-	-

Порядная таблица для **размера 48-50:**

№ ряда	спинка	левый рукав	перед	правый рукав
1	объединение деталей			
2	-	+	+	+
3	+	+	+	+
4	-	+	+	+
5	+	+	+	+
6	-	+	+	+
7	+	+	+	+
8	-	+	+	+
9	+	+	+	+
10	-	+	+	+
11	+	+	+	+
12	-	+	+	+
13	+	+	+	+
14	-	+	-	+
15	+	+	+	+
16	-	-	-	-
17	+	+	+	+
18	-	+	-	+
19	+	-	+	-
20	-	+	-	+
21	+	+	+	+
22	-	-	-	-
23	+	+	+	+
24	-	+	-	+
25	+	-	+	-
26	-	+	-	+
27	-	+	+	+
28	-	-	-	-
29	+	+	-	+

№ ряда	спинка	левый рукав	перед	правый рукав
30	-	+	-	+
31	-	-	+	-
32	-	+	-	+
33	+	+	-	+
34	-	-	-	-
35	-	+	+	+
36	-	+	-	+
37	+	-	-	-
38	-	+	-	+
39	-	+	+	+
40	-	-	-	-
41	+	+	-	+
42	-	+	-	+
43	-	-	+	-
44	-	+	-	+
45	+	+	-	+
46	-	-	-	-
47	-	+	+	+
48	-	+	-	+
49	+	-	-	-
50	-	+	-	+
51	-	+	-	+
52	-	-	-	-
53	+	+	-	+
54	-	+	-	+
55	-	-	-	-
56	-	+	-	+
57	-	+	-	+

Порядная таблица для **размера 52-54:**

№ ряда	спинка	левый рукав	перед	правый рукав
1	объединение деталей			
2	-	+	+	+
3	+	+	+	+
4	-	+	+	+
5	+	+	+	+
6	-	+	+	+
7	+	+	+	+
8	-	+	+	+
9	+	+	+	+
10	-	+	+	+
11	+	+	+	+
12	-	+	+	+
13	+	+	+	+
14	-	+	-	+
15	+	+	+	+
16	-	-	-	-
17	+	+	+	+
18	-	+	-	+
19	+	-	+	-
20	-	+	-	+
21	+	+	+	+
22	-	-	-	-
23	+	+	+	+
24	-	+	-	+
25	+	-	+	-
26	-	+	-	+
27	-	+	+	+
28	-	-	-	-
29	+	+	+	+
30	-	+	-	+
31	-	-	-	-
32	-	+	-	+

№ ряда	спинка	левый рукав	перед	правый рукав
33	+	+	+	+
34	-	-	-	-
35	-	+	-	+
36	-	-	-	-
37	+	+	+	+
38	-	-	-	-
39	-	+	-	+
40	-	-	-	-
41	+	+	+	+
42	-	-	-	-
43	-	+	-	+
44	-	-	-	-
45	+	+	+	+
46	-	+	-	+
47	-	-	-	-
48	-	+	-	+
49	+	+	+	+
50	-	-	-	-
51	-	+	-	+
52	-	+	-	+
53	+	-	-	-
54	-	+	-	+
55	-	+	-	+
56	-	-	-	-
57	+	+	-	+
58	-	+	-	+
59	-	-	-	-
60	-	+	-	+
61	-	+	-	+
62	-	-	-	-
63	-	-	-	-



После завершения кокетки на спицах 280/290/304/314 петель. Переходим к раздельному вязанию деталей.

Петли рукавов (по 25/25/27/27 п. на каждом рукаве) переснять на булавки/вспомогательную нить, петли переда оставить на вспомогательной леске/нити и продолжить вязать СПИНКУ.

При этом центральные изнаночные петли 4-х линий убавок относятся к деталям тела (переду и спинке). На основном номере спиц 120/125/130/135 петель спинки.



Для формирования уведенной назад линии плечевого шва по спинке выполняется **двойной скос плеча**. Скос вяжется поворотными рядами с закрытием петель накладыванием ("косичкой"): со стороны правого рукава – в начале каждого лицевого ряда (ЛС), со стороны левого рукава – в начале каждого изнаночного ряда (ИС). Перед накладыванием петли провязывать по рисунку.

Закрытие петель происходит в соответствии с основным узором. При этом чтобы получить плавную линию закрытия, а не ступеньками, необходимо последнюю петлю каждого ряда не провязывать, а остановиться перед ней, развернуть вязание на обратную сторону и протянуть сквозь эту не провязанную петлю первую петлю с левой спицы. Это – первая закрытая (закрепленная) петля.

Видео бесступенчатого закрытия петель <https://www.youtube.com/watch?v=34kDDRDkb24>

Размеры 40-42/44-46/48-50/52-54**Схемы A2/B2/C2/D2**

Пояснения к схемам:

1 ряд (ЛС): закрыть 3 п., вязать по рисунку до последней петли спинки, развернуть вязание.

2 ряд (ИС): закрыть 3 п., вязать по рисунку до последней петли ряда, развернуть вязание.

3 ряд (ЛС): закрыть 2 п., вязать по рисунку до последней петли ряда, развернуть вязание.

4 ряд (ИС): закрыть 2 п., вязать по рисунку до последней петли ряда, развернуть вязание.

Повторить 1-4 ряды еще 3 раза. Всего провязано 16 рядов.

Размер 40-42

На спицах 80 петель спинки.

Размеры 44-46/48-50

17 ряд (ЛС): закрыть 3 п., вязать по рисунку до последней петли спинки, развернуть вязание.

18 ряд (ИС): закрыть 3 п., вязать по рисунку до последней петли ряда, развернуть вязание.

На спицах 79/84 петли спинки.

Размер 52-54

17 ряд (ЛС): закрыть 3 п., вязать по рисунку до последней петли спинки, развернуть вязание.

18 ряд (ИС): закрыть 3 п., вязать по рисунку до последней петли ряда, развернуть вязание.

19 ряд (ЛС): закрыть 2 п., вязать по рисунку до последней петли ряда, развернуть вязание.

20 ряд (ИС): закрыть 2 п., вязать по рисунку до последней петли ряда, развернуть вязание.

На спицах 85 петель спинки.

С 17/19/19/21 ряда к вывязыванию двойного скоса плеча добавится формирование углубления горловины. Углубление вяжется поворотными рядами также с плавным закрытием петель накладыванием ("косичкой"). С 18/20/20/22 ряда вязание плеч разделяется. Сначала завершается двойной скос плеча и углубление горловины слева. При этом петли горловины закрываются в начале каждого лицевого ряда (ЛС), а петли скоса – в начале каждого изнаночного ряда (ИС). Вязание левого плеча завершается закрытием последних петель в изнаночном ряду.

Размер 40-42**Схема A2**

17 ряд (ЛС): закрыть 3 п., вязать по рисунку 30 п., закрыть 12 центральных петель горловины, вязать по рисунку до последней петли ряда, развернуть вязание.

18 ряд (ИС): закрыть 3 п., вязать по рисунку до последней петли левого плеча, развернуть вязание.

19 ряд (ЛС): закрыть 5 п., вязать по рисунку до последней петли ряда, развернуть вязание.

20 ряд (ИС): закрыть 2 п., вязать по рисунку до последней петли ряда, развернуть вязание.

21 ряд (ЛС): закрыть 5 п., вязать по рисунку до последней петли ряда, развернуть вязание.

Повторить 18-21 ряды еще 1 раз.

26 ряд (ИС): закрыть 4 п..

Размер 44-46

Схема В2

19 ряд (ЛС): закрыть 2 п., вязать по рисунку 31 п., закрыть 13 центральных петель горловины, вязать по рисунку до последней петли ряда, развернуть вязание.

20 ряд (ИС): закрыть 2 п., вязать по рисунку до последней петли левого плеча, развернуть вязание.

21 ряд (ЛС): закрыть 5 п., вязать по рисунку до последней петли ряда, развернуть вязание.

22 ряд (ИС): закрыть 3 п., вязать по рисунку до последней петли ряда, развернуть вязание.

23 ряд (ЛС): закрыть 5 п., вязать по рисунку до последней петли ряда, развернуть вязание.

Повторить 20-23 ряды еще 1 раз.

28 ряд (ИС): закрыть 3 п..

Размер 48-50

Схема С2

19 ряд (ЛС): закрыть 2 п., вязать по рисунку 35 п., закрыть 10 центральных петель горловины, вязать по рисунку до последней петли ряда, развернуть вязание.

20 ряд (ИС): закрыть 2 п., вязать по рисунку до последней петли левого плеча, развернуть вязание.

21 ряд (ЛС): закрыть 5 п., вязать по рисунку до последней петли ряда, развернуть вязание.

22 ряд (ИС): закрыть 3 п., вязать по рисунку до последней петли ряда, развернуть вязание.

23 ряд (ЛС): закрыть 5 п., вязать по рисунку до последней петли ряда, развернуть вязание.

24 ряд (ИС): закрыть 2 п., вязать по рисунку до последней петли ряда, развернуть вязание.

25 ряд (ЛС): закрыть 4 п., вязать по рисунку до последней петли ряда, развернуть вязание.

26 ряд (ИС): закрыть 3 п., вязать по рисунку до последней петли ряда, развернуть вязание.

27 ряд (ЛС): закрыть 4 п., вязать по рисунку до последней петли ряда, развернуть вязание.

28 ряд (ИС): закрыть 2 п., вязать по рисунку до последней петли ряда, развернуть вязание.

29 ряд (ЛС): закрыть 4 п., вязать по рисунку до последней петли ряда, развернуть вязание.

30 ряд (ИС): закрыть 3 п..

Размер 52-54

Схема D2

21 ряд (ЛС): закрыть 3 п., вязать по рисунку 34 п., закрыть 11 центральных петель горловины, вязать по рисунку до последней петли ряда, развернуть вязание.

22 ряд (ИС): закрыть 3 п., вязать по рисунку до последней петли левого плеча, развернуть вязание.

23 ряд (ЛС): закрыть 5 п., вязать по рисунку до последней петли ряда, развернуть вязание.
 24 ряд (ИС): закрыть 2 п., вязать по рисунку до последней петли ряда, развернуть вязание.
 25 ряд (ЛС): закрыть 5 п., вязать по рисунку до последней петли ряда, развернуть вязание.
 26 ряд (ИС): закрыть 3 п., вязать по рисунку до последней петли ряда, развернуть вязание.
 27 ряд (ЛС): закрыть 4 п., вязать по рисунку до последней петли ряда, развернуть вязание.
 28 ряд (ИС): закрыть 2 п., вязать по рисунку до последней петли ряда, развернуть вязание.
 29 ряд (ЛС): закрыть 4 п., вязать по рисунку до последней петли ряда, развернуть вязание.
 30 ряд (ИС): закрыть 3 п., вязать по рисунку до последней петли ряда, развернуть вязание.
 31 ряд (ЛС): закрыть 4 п., вязать по рисунку до последней петли ряда, развернуть вязание.
32 ряд (ИС): закрыть 2 п..

Рабочую нить отрезать с запасом (минимум **80 см**) для выполнения плечевого шва.



Присоединить рабочую нить по ИС полотна у открытых петель правого плеча со стороны горловины. Петли горловины закрываются в начале каждого изнаночного ряда (ИС), а петли скоса – в начале каждого лицевого ряда (ЛС). Вязание правого плеча завершается закрытием последних петель скоса в лицевом ряду. Плечо справа на один ряд меньше левого плеча.

Размер 40-42

Схема А2

18 ряд (ИС): закрыть 5 п., вязать по рисунку до последней петли правого плеча, развернуть вязание.
 19 ряд (ЛС): закрыть 2 п., вязать по рисунку до последней петли ряда, развернуть вязание.
 20 ряд (ИС): закрыть 5 п., вязать по рисунку до последней петли ряда, развернуть вязание.
 21 ряд (ЛС): закрыть 3 п., вязать по рисунку до последней петли ряда, развернуть вязание.
 22 ряд (ИС): закрыть 5 п., вязать по рисунку до последней петли ряда, развернуть вязание.
 23 ряд (ЛС): закрыть 2 п., вязать по рисунку до последней петли ряда, развернуть вязание.
 24 ряд (ИС): закрыть 5 п., вязать по рисунку до последней петли ряда, развернуть вязание.
25 ряд (ЛС): закрыть 4 п..

Размер 44-46

Схема В2



Рабочую нить отрезать с запасом (минимум **80 см**) для выполнения плечевого шва.
Переходим к вязанию детали переда.

ПЕРЕД:



Вернуть петли переда со вспомогательной лески/нити на основной номер спиц. На спицах 110/115/120/125 петель. Рабочую нить присоединить между левым рукавом и передом.

Перед вяжется поворотными рядами, с углублением выреза горловины.

В 1-ом ряду закрываются петли центральной части выреза. Со 2-го ряда вязание разделяется, и сначала вяжется **правая полочка**. Петли левой полочки можно временно перенести на вспомогательную спицу.

Путем плавного, бесступенчатого закрытия петель в начале каждого лицевого ряда (справа, если смотреть на ЛС полотна) углубляется вырез горловины. *Видео бесступенчатого закрытия петель*
<https://www.youtube.com/watch?v=34kDDRDkb24>

Одновременно с этим по ЛС полотна у кромочного края полочки **слева** выполняются прибавки петель. Прибавки – с наклоном вправо из петли на ряд ниже (первой лицевой петли последней лицевой дорожки). Прибавка – всегда как лицевая. По узору прибавленную петлю начинаем вязать со следующего ряда (изнаночного). Всего нужно прибавить 5 петель (3 лиц. и 2 изн.).

Видео, как прибавить лицевую петлю с наклоном вправо из петли на ряд ниже
https://www.youtube.com/watch?v=LbVNo_LZ5U

Кромочные петли провязываются в каждом ряду по рисунку:

в 1-ом ряду – с обеих сторон полотна;

со 2-го по 25-ый ряды – только слева, с 26-го ряда и до конца – с обеих сторон детали.

Размеры 40-42/44-46**Схемы АЗ/ВЗ**

Пояснения к схемам:

1 ряд (ЛС): вязать по рисунку 48/50 петель, 14/15 петель закрыть, по рисунку до конца петель переда.

Правая полочка:

2 ряд (ИС): вязать по рисунку до последней петли правой полочки, развернуть вязание.

3 ряд (ЛС): закрыть 3 п., вязать по рисунку до последних 4-х петель ряда: **приб. 1 п. пр.**, 3 лиц., кром. (изн.).

4 ряд (ИС): кром. (лиц.), 3 изн., прибавленная петля как **изн.**, остальные петли вязать по рисунку до последней петли ряда, развернуть вязание.

5 ряд (ЛС): закрыть 3 п., вязать по рисунку до конца ряда.

6 ряд (ИС): вязать по рисунку до последней петли ряда, развернуть вязание.

7 ряд (ЛС): закрыть 2 п., вязать по рисунку до конца ряда.

8 ряд (ИС): вязать по рисунку до последней петли ряда, развернуть вязание.

9 ряд (ЛС): закрыть 2 п., вязать по рисунку до последних 4-х петель ряда: **приб. 1 п. пр.**, 3 лиц., кром. (изн.).

10 ряд (ИС): кром. (лиц.), 3 изн., прибавленная петля как **изн.**, остальные петли вязать по рисунку до последней петли ряда, развернуть вязание.

11 ряд (ЛС): закрыть 2 п., вязать по рисунку до конца ряда.

12 ряд (ИС): вязать по рисунку до последней петли ряда, развернуть вязание.

13 ряд (ЛС): закрыть 1 п., вязать по рисунку до конца ряда.

14 ряд (ИС): вязать по рисунку до последней петли ряда, развернуть вязание.

15 ряд (ЛС): закрыть 1 п., вязать по рисунку до последних 4-х петель ряда: **приб. 1 п. пр.**, 3 лиц., кром. (изн.).

16 ряд (ИС): кром. (лиц.), 3 изн., прибавленная петля как **изн.**, остальные петли вязать по рисунку до последней петли ряда, развернуть вязание.

17 ряд (ЛС): закрыть 1 п., вязать по рисунку до конца ряда.

18 ряд (ИС): вязать по рисунку до последней петли ряда, развернуть вязание.

19 ряд (ЛС): закрыть 1 п., вязать по рисунку до конца ряда.

20 ряд (ИС): вязать по рисунку до последней петли ряда, развернуть вязание.

21 ряд (ЛС): закрыть 1 п., вязать по рисунку до последних 4-х петель ряда: **приб. 1 п. пр.**, 3 лиц., кром. (изн.).

22 ряд (ИС): кром. (лиц.), 3 изн., прибавленная петля как **лиц.**, остальные петли вязать по рисунку до последней петли ряда, развернуть вязание.

23 ряд (ЛС): закрыть 1 п., вязать по рисунку до конца ряда.

24 ряд (ИС): вязать по рисунку до последней петли ряда, развернуть вязание.

25 ряд (ЛС): закрыть 1 п., вязать по рисунку до конца ряда.

Со следующего ряда кромочные петли с обеих сторон правой полочки провязываются в каждом ряду, по рисунку.

26 ряд (ИС): вязать по рисунку до конца ряда.

27 ряд (ЛС): вязать по рисунку до последних 4-х петель ряда: **приб. 1 п. пр.**, 3 лиц., кром. (изн.).

28 ряд (ИС): кром. (лиц.), 3 изн., прибавленная петля как **лиц.**, остальные петли вязать по рисунку до конца ряда.

29 – 33 ряды – по рисунку.

34 – 36 ряды – изнаночная гладь.

На спице 34/36 петель. Рабочую нить отрезать с небольшим запасом для заправки кончика. Петли перенести на вспомогательную спицу/нить.

Размеры 48-50/52-54

Схемы С3/Д3

Пояснения к схемам:

1 ряд (ЛС): вязать по рисунку 52/54 петли, 16/17 петель закрыть, по рисунку до конца петель переда.

Правая полочка:

2 ряд (ИС): вязать по рисунку до последней петли правой полочки, развернуть вязание.

3 ряд (ЛС): закрыть 3 п., вязать по рисунку до конца ряда.

4 ряд (ИС): вязать по рисунку до последней петли правой полочки, развернуть вязание.

5 ряд (ЛС): закрыть 3 п., вязать по рисунку до последних 4-х петель ряда: **приб. 1 п. пр.**, 3 лиц., кром. (изн.).

6 ряд (ИС): кром. (лиц.), 3 изн., прибавленная петля как **изн.**, остальные петли вязать по рисунку до последней петли ряда, развернуть вязание.

7 ряд (ЛС): закрыть 2 п., вязать по рисунку до конца ряда.

8 ряд (ИС): вязать по рисунку до последней петли ряда, развернуть вязание.

9 ряд (ЛС): закрыть 2 п., вязать по рисунку до конца ряда.

10 ряд (ИС): вязать по рисунку до последней петли ряда, развернуть вязание.

11 ряд (ЛС): закрыть 2 п., вязать по рисунку до последних 4-х петель ряда: **приб. 1 п. пр.**, 3 лиц., кром. (изн.).

12 ряд (ИС): кром. (лиц.), 3 изн., прибавленная петля как **изн.**, остальные петли вязать по рисунку до последней петли ряда, развернуть вязание.

13 ряд (ЛС): закрыть 1 п., вязать по рисунку до конца ряда.

14 ряд (ИС): вязать по рисунку до последней петли ряда, развернуть вязание.

15 ряд (ЛС): закрыть 1 п., вязать по рисунку до конца ряда.

16 ряд (ИС): вязать по рисунку до последней петли ряда, развернуть вязание.

17 ряд (ЛС): закрыть 1 п., вязать по рисунку до последних 4-х петель ряда: **приб. 1 п. пр.**, 3 лиц., кром. (изн.).

18 ряд (ИС): кром. (лиц.), 3 изн., прибавленная петля как **изн.**, остальные петли вязать по рисунку до последней петли ряда, развернуть вязание.

19 ряд (ЛС): закрыть 1 п., вязать по рисунку до конца ряда.

20 ряд (ИС): вязать по рисунку до последней петли ряда, развернуть вязание.

21 ряд (ЛС): закрыть 1 п., вязать по рисунку до конца ряда.

22 ряд (ИС): вязать по рисунку до последней петли ряда, развернуть вязание.

23 ряд (ЛС): закрыть 1 п., вязать по рисунку до последних 4-х петель ряда: **приб. 1 п. пр.**, 3 лиц., кром. (изн.).

24 ряд (ИС): кром. (лиц.), 3 изн., прибавленная петля как **лиц.**, остальные петли вязать по рисунку до последней петли ряда, развернуть вязание.

25 ряд (ЛС): закрыть 1 п., вязать по рисунку до конца ряда.

Со следующего ряда кромочные петли с обеих сторон правой полочки провязываются в каждом ряду, по рисунку.

26 – 28 ряды – по рисунку.

29 ряд (ЛС): вязать по рисунку до последних 4-х петель ряда: **приб. 1 п. пр.**, 3 лиц., кром. (изн.).

30 ряд (ИС): кром. (лиц.), 3 изн., прибавленная петля как **лиц.**, остальные петли вязать по рисунку до конца ряда.

31 – 35 ряды – по рисунку.

36 – 38 ряды – изнаночная гладь.



На спице 38/40 петель. Рабочую нить отрезать с небольшим запасом для заправления кончика. Петли перенести на вспомогательную спицу/нить.



Вернуть 48/50/52/54 петли левой полочки переда со вспомогательной лески/нити на основной номер спиц. Присоединить рабочую нить по ИС полотна у открытых петель полочки со стороны горловины.

Полочка вяжется поворотными рядами. Вязание начинается со 2-го ряда (ИС)!

В начале каждого изнаночного ряда (слева детали, если смотреть на ЛС полотна) путем плавного, бесступенчатого закрытия петель углубляется вырез горловины.

Одновременно с этим по ЛС полотна у кромочного края полочки справа выполняются прибавки петель. Прибавки – с наклоном влево из петли на ряд ниже (последней лицевой петли первой лицевой дорожки). Прибавка – всегда как лицевая. По узору прибавленную петлю начинаем вязать со следующего ряда (изнаночного). Всего нужно прибавить 5 петель (3 лиц. и 2 изн.).

Видео, как прибавить лицевую петлю с наклоном влево из петли на ряд ниже

<https://www.youtube.com/watch?v=cieGyWfFtpg>

Кромочные петли провязываются в каждом ряду по рисунку:

со 2-го по 25-ый ряды – только справа, с 26-го ряда и до конца – с обеих сторон детали.

Размеры 40-42/44-46

Схемы АЗ/ВЗ

2 ряд (ИС): закрыть 3 п., вязать по рисунку до конца ряда.

3 ряд (ЛС): кром. (изн.), 3 лиц., **приб. 1 п. л.**, вязать по рисунку до последней петли ряда, развернуть вязание.

4 ряд (ИС): закрыть 3 п., вязать по рисунку до последних 5 петель ряда: прибавленная петля как **изн.**, 3 изн., кром. (лиц.).

5 ряд (ЛС): вязать по рисунку до последней петли ряда, развернуть вязание.

6 ряд (ИС): закрыть 2 п., вязать по рисунку до конца ряда.

7 ряд (ЛС): вязать по рисунку до последней петли ряда, развернуть вязание.

8 ряд (ИС): закрыть 2 п., вязать по рисунку до конца ряда.

9 ряд (ЛС): кром. (изн.), 3 лиц., **приб. 1 п. л.**, вязать по рисунку до последней петли ряда, развернуть вязание.

10 ряд (ИС): закрыть 2 п., вязать по рисунку до последних 5 петель ряда: прибавленная петля как **изн.**, 3 изн., кром. (лиц.).

11 ряд (ЛС): вязать по рисунку до последней петли ряда, развернуть вязание.

12 ряд (ИС): закрыть 1 п., вязать по рисунку до конца ряда.

13 ряд (ЛС): вязать по рисунку до последней петли ряда, развернуть вязание.

14 ряд (ИС): закрыть 1 п., вязать по рисунку до конца ряда.

15 ряд (ЛС): кром. (изн.), 3 лиц., **приб. 1 п. л.**, вязать по рисунку до последней петли ряда, развернуть вязание.

16 ряд (ИС): закрыть 1 п., вязать по рисунку до последних 5 петель ряда: прибавленная петля как **изн.**, 3 изн., кром. (лиц.).

17 ряд (ЛС): вязать по рисунку до последней петли ряда, развернуть вязание.

18 ряд (ИС): закрыть 1 п., вязать по рисунку до конца ряда.

19 ряд (ЛС): вязать по рисунку до последней петли ряда, развернуть вязание.

20 ряд (ИС): закрыть 1 п., вязать по рисунку до конца ряда.

21 ряд (ЛС): кром. (изн.), 3 лиц., **приб. 1 п. л.**, вязать по рисунку до последней петли ряда, развернуть вязание.

22 ряд (ИС): закрыть 1 п., вязать по рисунку до последних 5 петель ряда: прибавленная петля как **лиц.**, 3 изн., кром. (лиц.).

23 ряд (ЛС): вязать по рисунку до последней петли ряда, развернуть вязание.

24 ряд (ИС): закрыть 1 п., вязать по рисунку до конца ряда.

Со следующего ряда кромочные петли с обеих сторон левой полочки провязываются в каждом ряду, по рисунку.

25 – 26 ряды – по рисунку.

27 ряд (ЛС): кром. (изн.), 3 лиц., **приб. 1 п. л.**, вязать по рисунку до конца ряда.

28 ряд (ИС): вязать по рисунку до последних 5 петель ряда: прибавленная петля как **лиц.**, 3 изн., кром. (лиц.).

29 – 33 ряды – по рисунку.

34 – 36 ряды – изнаночная гладь.

На спице 34/36 петель. Рабочую нить отрезать с небольшим запасом для заправления кончика.

Размеры 48-50/52-54

Схемы С3/D3

2 ряд (ИС): закрыть 3 п., вязать по рисунку до конца ряда.

3 ряд (ЛС): вязать по рисунку до последней петли ряда, развернуть вязание.

4 ряд (ИС): закрыть 3 п., вязать по рисунку до конца ряда.

5 ряд (ЛС): кром. (изн.), 3 лиц., **приб. 1 п. л.**, вязать по рисунку до последней петли ряда, развернуть вязание.

6 ряд (ИС): закрыть 2 п., вязать по рисунку до последних 5 петель ряда: прибавленная петля как **изн.**, 3 изн., кром. (лиц.).

7 ряд (ЛС): вязать по рисунку до последней петли ряда, развернуть вязание.

8 ряд (ИС): закрыть 2 п., вязать по рисунку до конца ряда.

9 ряд (ЛС): вязать по рисунку до последней петли ряда, развернуть вязание.

10 ряд (ИС): закрыть 2 п., вязать по рисунку до конца ряда.

11 ряд (ЛС): кром. (изн.), 3 лиц., **приб. 1 п. л.**, вязать по рисунку до последней петли ряда, развернуть вязание.

12 ряд (ИС): закрыть 1 п., вязать по рисунку до последних 5 петель ряда: прибавленная петля как **изн.**, 3 изн., кром. (лиц.).

13 ряд (ЛС): вязать по рисунку до последней петли ряда, развернуть вязание.

14 ряд (ИС): закрыть 1 п., вязать по рисунку до конца ряда.

15 ряд (ЛС): вязать по рисунку до последней петли ряда, развернуть вязание.

16 ряд (ИС): закрыть 1 п., вязать по рисунку до конца ряда.

17 ряд (ЛС): кром. (изн.), 3 лиц., **приб. 1 п. л.**, вязать по рисунку до последней петли ряда, развернуть вязание.

18 ряд (ИС): закрыть 1 п., вязать по рисунку до последних 5 петель ряда: прибавленная петля как **изн.**, 3 изн., кром. (лиц.).

19 ряд (ЛС): вязать по рисунку до последней петли ряда, развернуть вязание.

20 ряд (ИС): закрыть 1 п., вязать по рисунку до конца ряда.

21 ряд (ЛС): вязать по рисунку до последней петли ряда, развернуть вязание.

22 ряд (ИС): закрыть 1 п., вязать по рисунку до конца ряда.

23 ряд (ЛС): кром. (изн.), 3 лиц., **приб. 1 п. л.**, вязать по рисунку до последней петли ряда, развернуть вязание.

24 ряд (ИС): закрыть 1 п., вязать по рисунку до последних 5 петель ряда: прибавленная петля как **лиц.**, 3 изн., кром. (лиц.).

Со следующего ряда кромочные петли с обеих сторон левой полочки провязываются в каждом ряду, по рисунку.

25 – 28 ряды – по рисунку.

29 ряд (ЛС): кром. (изн.), 3 лиц., **приб. 1 п. л.**, вязать по рисунку до конца ряда.

30 ряд (ИС): вязать по рисунку до последних 5 петель ряда: прибавленная петля как **лиц.**, 3 изн., кром. (лиц.).

31 – 35 ряды – по рисунку.

36 – 38 ряды – изнаночная гладь.

На спице 38/40 петель. Рабочую нить отрезать с небольшим запасом для заправления кончика.



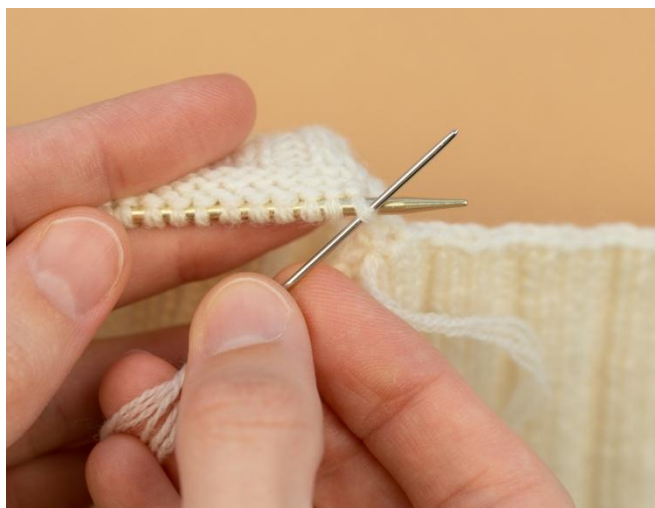
СБОРКА:



Сшить открытые петли левой полочки с конечной кромкой левого плеча спинки, расположив детали лицевой стороной вверх, плотно друг к другу. Шов выполнить нитью, оставленной после закрытия петель спинки.

Сшиваем детали, двигаясь от горловины к плечу. Шов выполняется в два шага:

1. прошиваем трикотажным швом 2 открытые петли со спицы (движением «от себя – к себе»), каждая петля, кроме первой, прошивается два раза;



2. прошиваем две стенки одной петли под конечной кромкой спинки.

Шов формируется повторением этих двух действий.

Видео, как выполнить плечевой шов слева
<https://www.youtube.com/watch?v=1fMofp3yPOo>





Перенести открытые петли левого рукава на спицу и сшить их с кромочным краем правой полочки, расположив детали лицевой стороной вверх, плотно друг к другу. Шов выполнить той же нитью, которую использовали в плечевом шве.

Сшиваем детали, двигаясь от плечевого шва, увиденного назад, в сторону детали переда. Шов выполняется в два шага:

1. прошиваем трикотажным швом 2 открытые петли со спицы (движением «от себя – к себе»), каждая петля, кроме первой, прошивается два раза;



2. прошиваем поперечную нить между предпоследней петлей и кромочной петлей полочки.

Шов формируется повторением этих двух действий, при этом каждая третья поперечная нить пропускается.

Видео, как пришить левый рукав

<https://www.youtube.com/watch?v=yYct2r91hRs>



Перенести открытые петли правой полочки на спицу и сшить их с конечной кромкой правого плеча спинки, расположив детали лицевой стороной наверх, плотно друг к другу. Шов выполнить нитью, оставленной после закрытия петель спинки.

Сшиваем детали, двигаясь от горловины к плечу. Шов выполняется в два шага:

1. прошиваем трикотажным швом 2 открытые петли со спицы (движением «к себе – от себя»), каждая петля, кроме первой, прошивается два раза;



2. прошиваем две стенки одной петли под конечной кромкой спинки.

Шов формируется повторением этих двух действий.

Видео, как выполнить плечевой шов справа
<https://www.youtube.com/watch?v=zeHuo2zNHNo>

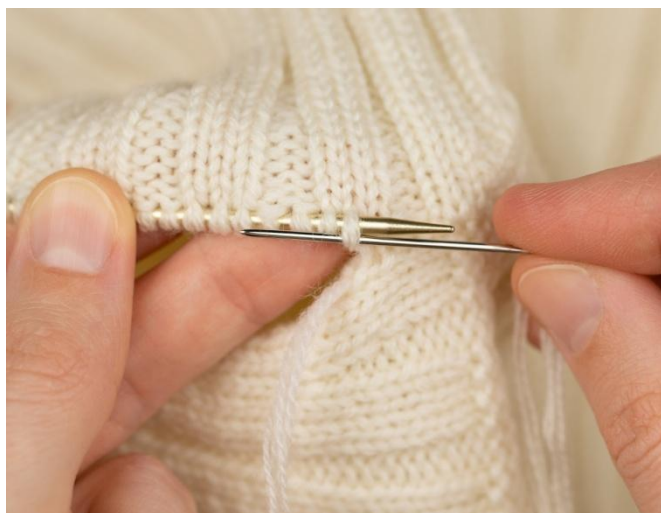




Перенести открытые петли правого рукава на спицу и сшить их с кромочным краем правой полочки, расположив детали лицевой стороной вверх, плотно друг к другу. Шов выполнить той же нитью, которую использовали в плечевом шве.

Сшиваем детали, двигаясь от плечевого шва, увиденного назад, в сторону детали переда. Шов выполняется в два шага:

1. прошиваем трикотажным швом 2 открытые петли со спицы (движением «к себе – от себя»), каждая петля, кроме первой, прошивается два раза;



2. прошиваем поперечную нить между предпоследней петлей и кромочной полочки.

Шов формируется повторением этих двух действий, при этом каждая третья поперечная нить пропускается.

Видео, как пришить правый рукав

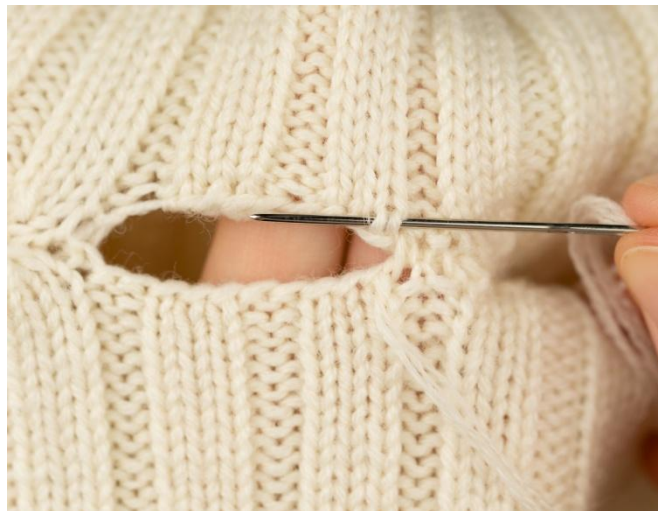
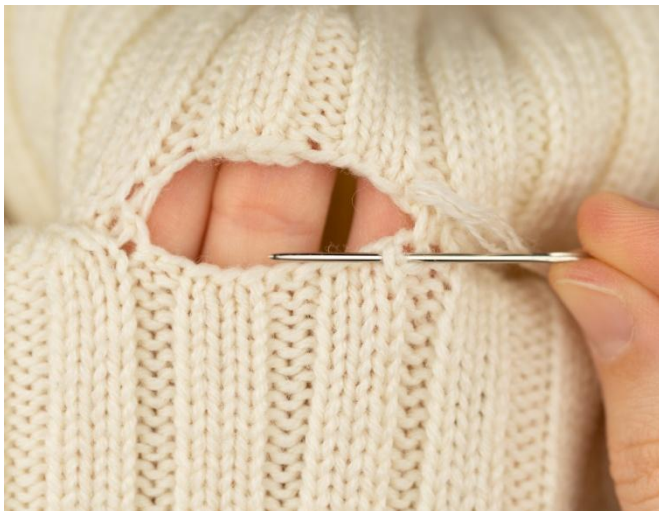
<https://www.youtube.com/watch?v=WNyOqzzUCw>
s



Сшить подрез, попеременно подхватывая иглой стенки петель под конечной кромкой.

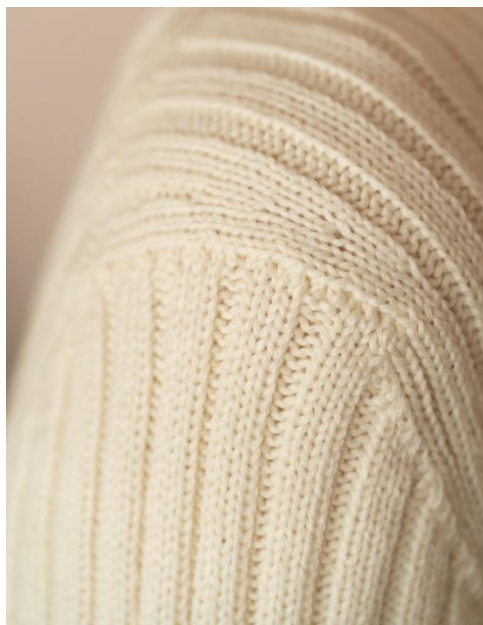
При этом на детали тела вводить иглу в середину петли, а затем подхватывать за один стежок левую стенку этой петли и правую стенку следующей за ней петли.

А на рукаве при каждом стежке подхватывать две стенки одной петли.



Видео, как сшить подрез

<https://www.youtube.com/watch?v=NOKEaTELfD8>



ОБРАБОТКА выреза горловины:

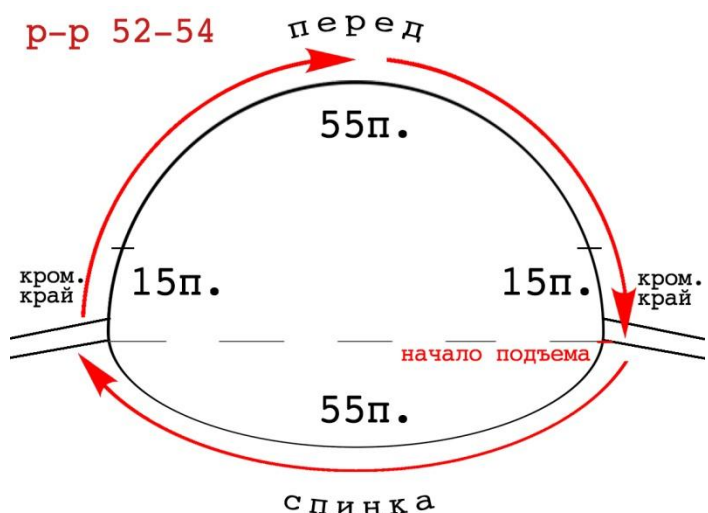
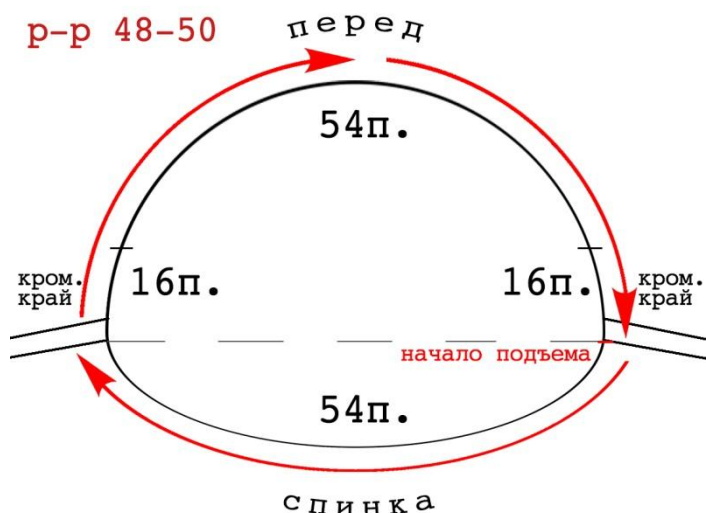
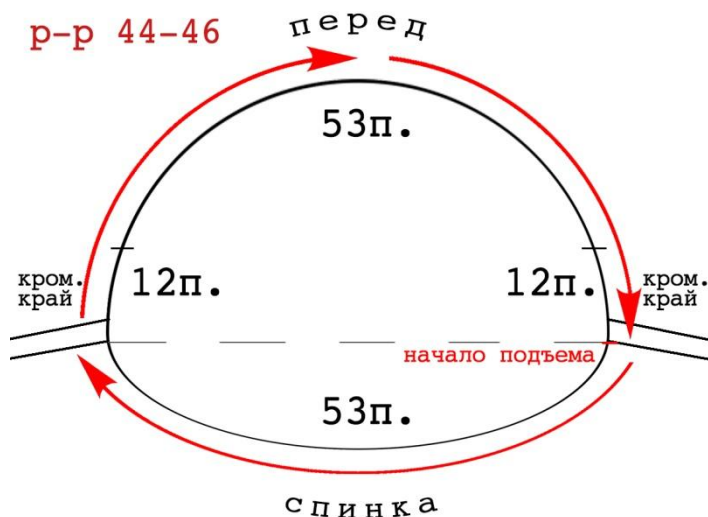
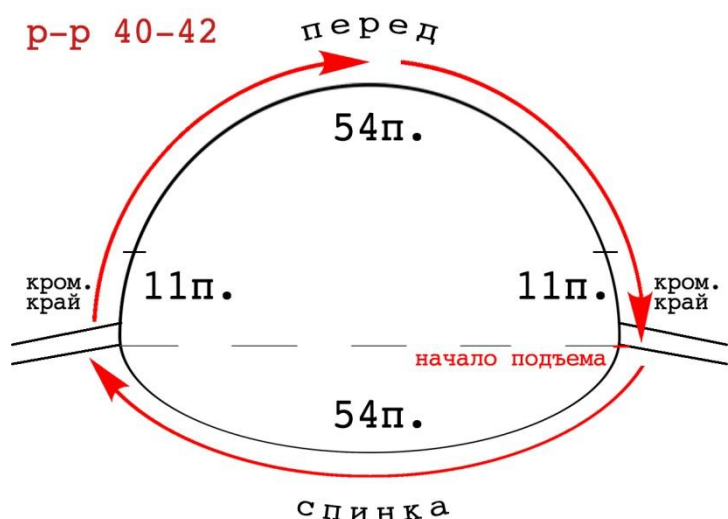


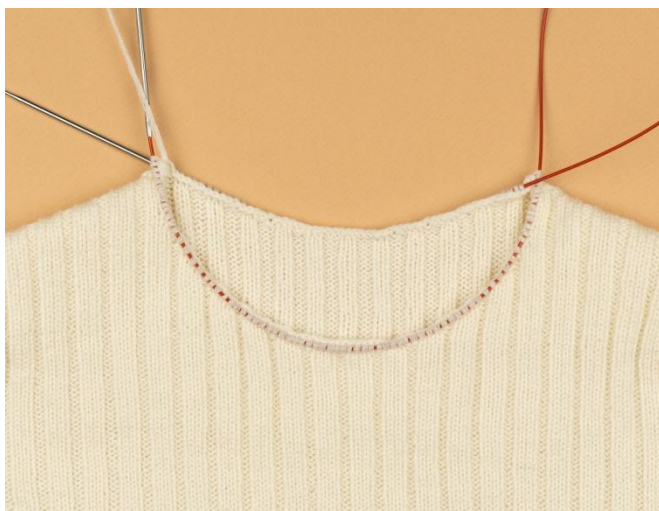
Рабочую нить присоединить с изнаночной стороны полотна у плечевого шва справа. Спицами на пол размера тоньше основных вдоль всего выреза горловины по кругу равномерно поднять 130/130/140/140 петель.

Периодичность подъема: по одной петле из каждой петли полотна, закрытой накладыванием ("косичкой"), и по одной петле из каждой кромочной петли кромочного края выреза горловины.

Видео, как поднять петли вдоль выреза горловины <https://www.youtube.com/watch?v=QoZVuEOujgo>

Распределение петель показано для каждого размера на рисунках ниже. Красной стрелкой отмечено направление подъема петель.





На первую поднятую петлю установить **маркер начала ряда**. Горловина вяжется спицами на пол размера тоньше основных, по кругу, основным узором.

Размер 40-42

1 ряд: 1 лиц., 2 изн., *3 лиц., 2 изн.* повторять *-* до последних 2-х петель ряда: 2 лиц..

Размер 44-46

1 ряд: *3 лиц., 2 изн.* повторять *-* до конца ряда.

Размер 48-50

1 ряд: 1 лиц., 2 изн., *3 лиц., 2 изн.* повторять *-* до последних 2-х петель ряда: 2 лиц..

Размер 52-54

1 ряд: 1 изн., *3 лиц., 2 изн.* повторять *-* до последних 4-х петель ряда: 3 лиц., 1 изн..

Остальные **24 ряда** вязать по рисунку.



Рабочую нить отрезать с запасом в **1 м** минимум, вставить ее в иглу и закрыть петли с имитацией простого скрестного набора.

Видео, как закрыть петли иглой

https://www.youtube.com/watch?v=MYIvo_9Zi1w

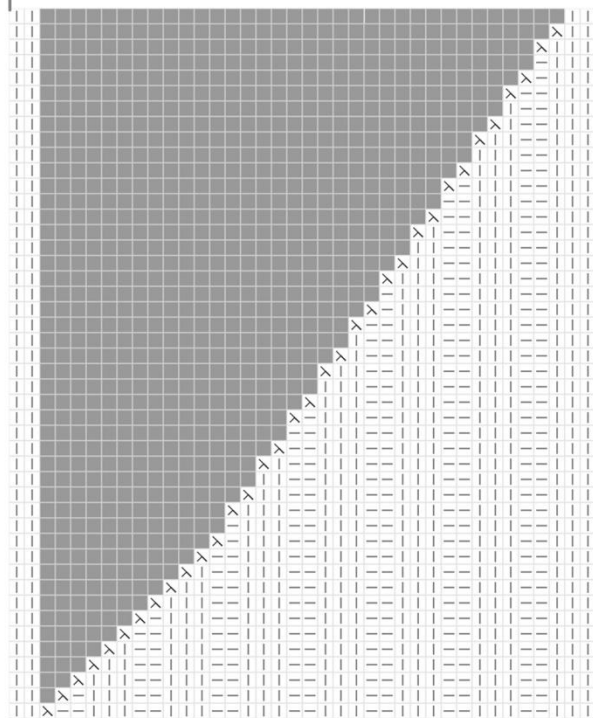
ВТО:

Заправить кончики нитей и постирать изделие вручную, следуя рекомендациям, которые указаны на этикетке от пряжи. Стирать с небольшим количеством специального средства для стирки вязаных вещей. При стирке не тереть. Отжимать руками, не перекручивая изделие. Остатки влаги удалить при помощи полотенца. Сушить до полного высыхания на горизонтальной поверхности, расправив и придав нужную форму.

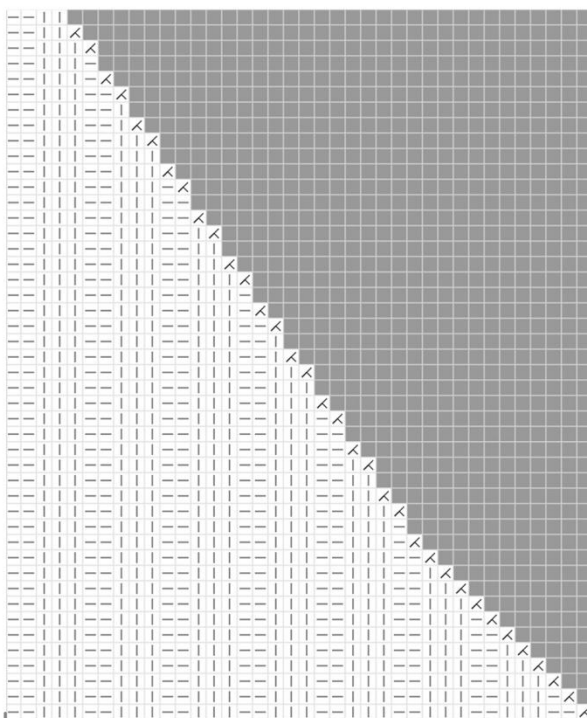
л е в ы й

р у к а в

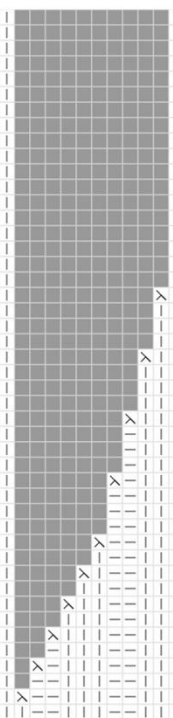
с п и н к а



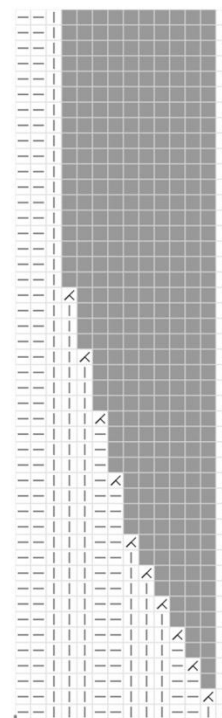
15 п.
3 раппорта



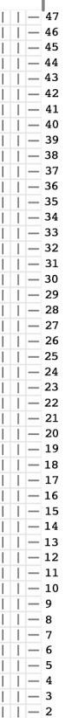
маркер



110 п.
22 раппорта



маркер
начала
ряда



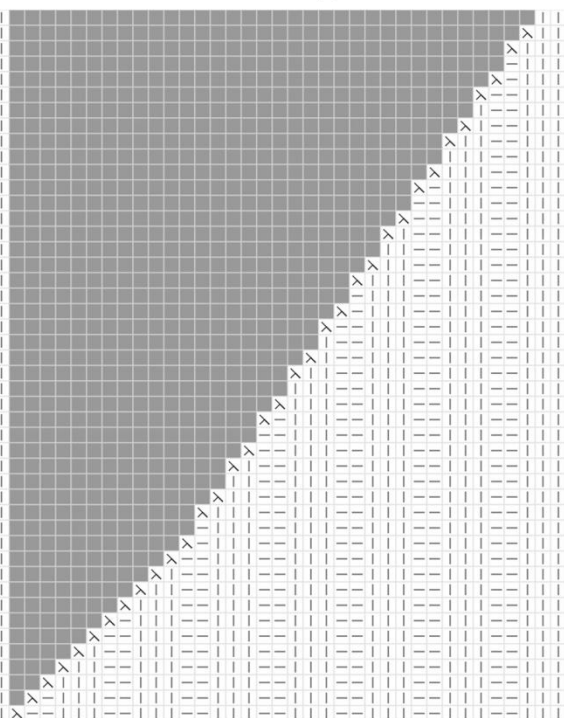
A1-1

п р а в ы й

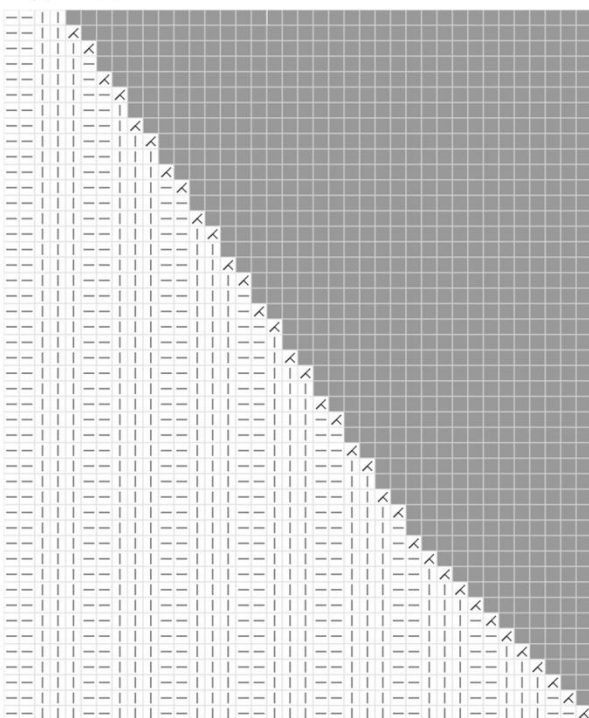
р у к а в

п е р е д

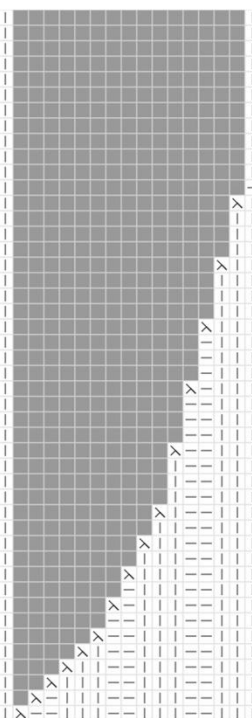
47
46
45
44
43
42
41
40
39
38
37
36
35
34
33
32
31
30
29
28
27
26
25
24
23
22
21
20
19
18
17
16
15
14
13
12
11
10
9
8
7
6
5
4
3
2



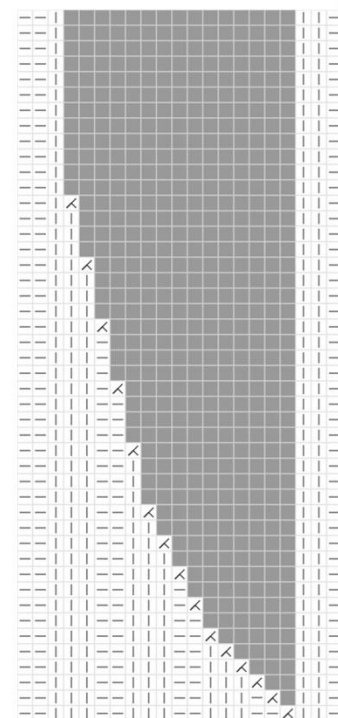
15 п.
3 раппорта



маркер



100 п.
20 раппортов



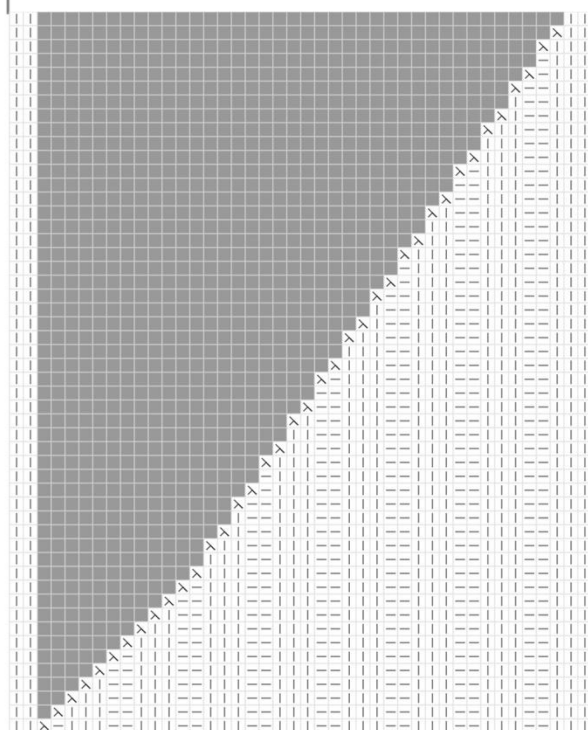
маркер

A1-2

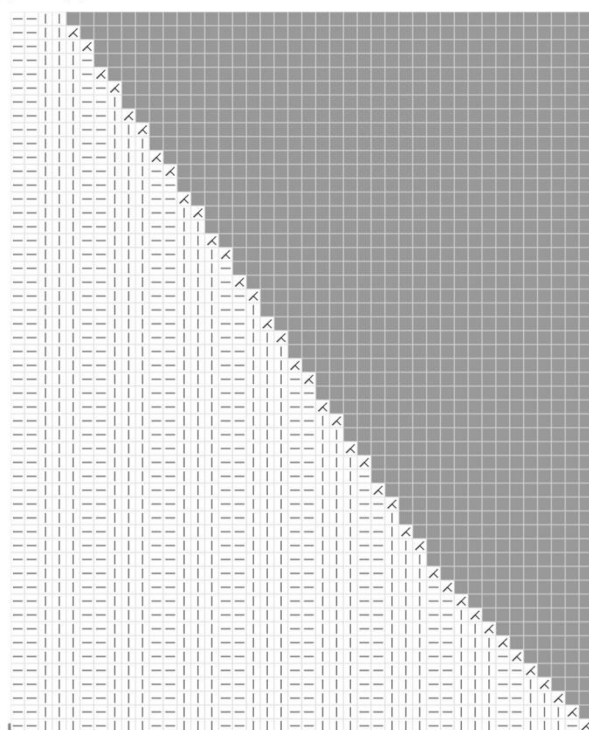
л е в ы й

р у к а в

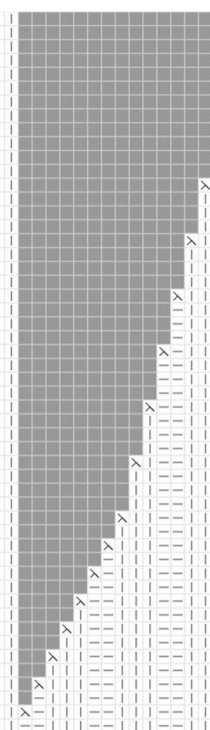
с п и н к а



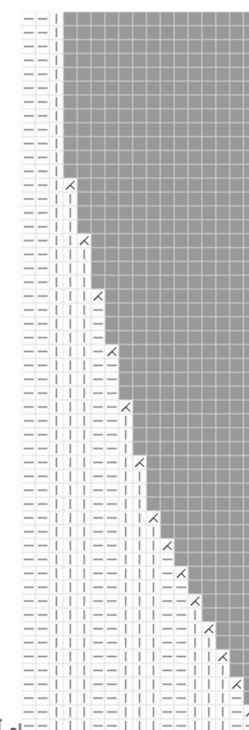
15 п.
3 раппорта



маркер



115 п.
23 раппорта



маркер
начала
ряда

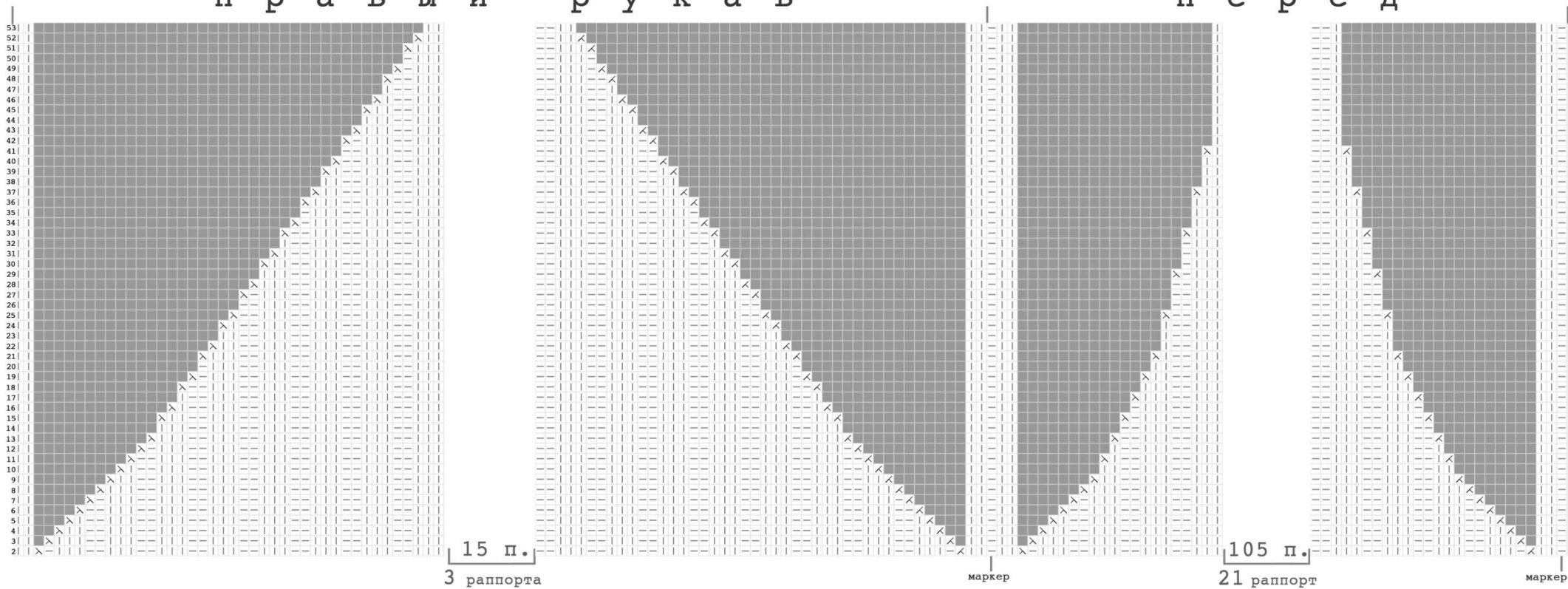
53
52
51
50
49
48
47
46
45
44
43
42
41
40
39
38
37
36
35
34
33
32
31
30
29
28
27
26
25
24
23
22
21
20
19
18
17
16
15
14
13
12
11
10
9
8
7
6
5
4
3
2

B1-1

п р а в ы й

р у к а в

п е р е д

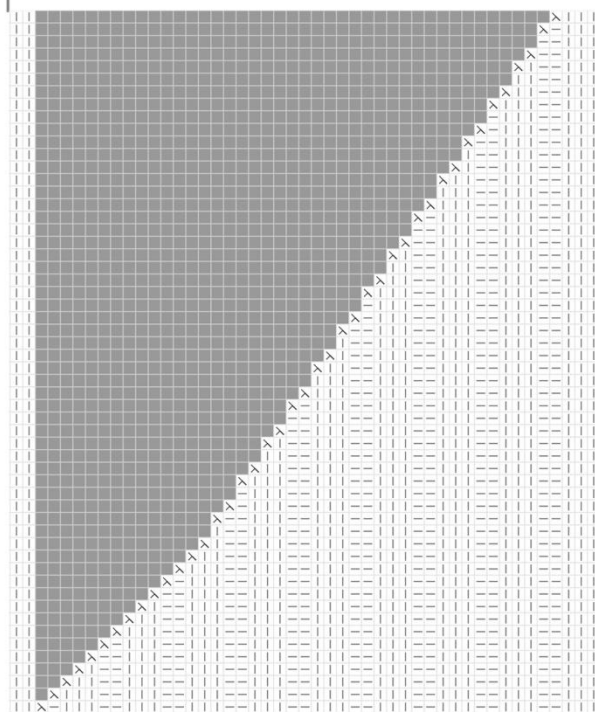


B1-2

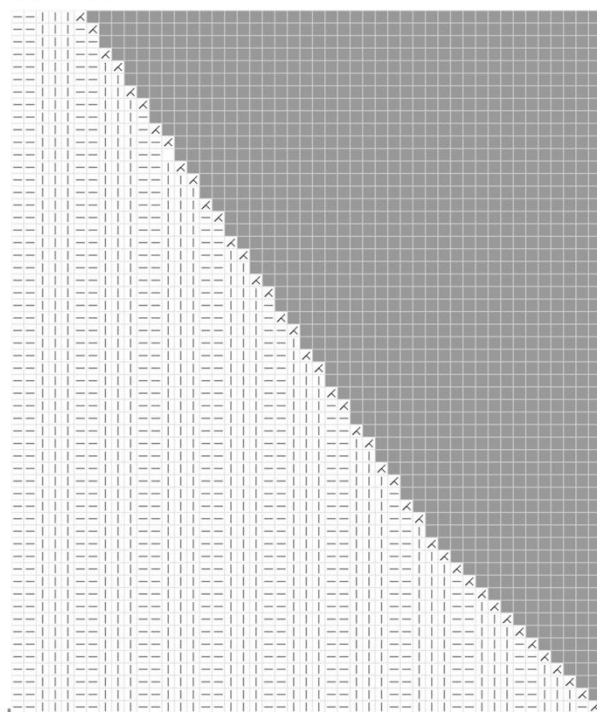
л е в ы й

р у к а в

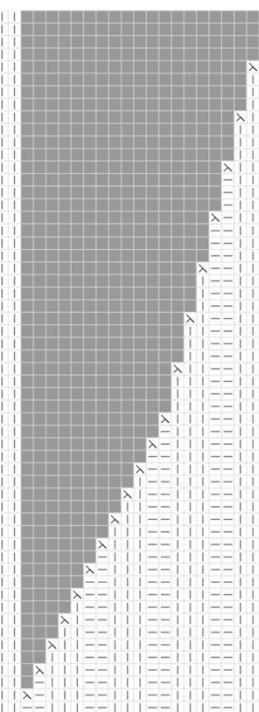
с п и н к а



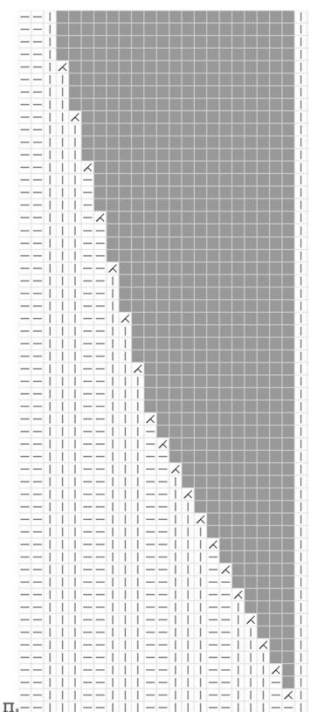
15 п.
3 раппорта



маркер



120 п.
24 раппорта



маркер
начала
ряда

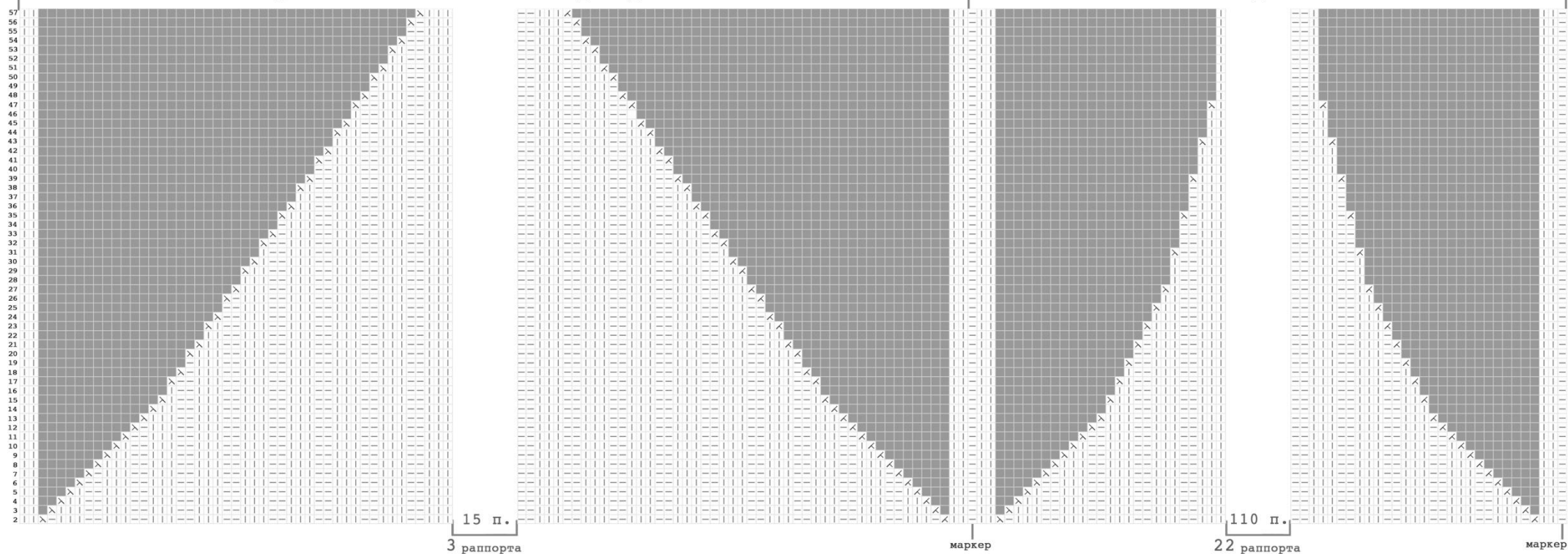
57
56
55
54
53
52
51
50
49
48
47
46
45
44
43
42
41
40
39
38
37
36
35
34
33
32
31
30
29
28
27
26
25
24
23
22
21
20
19
18
17
16
15
14
13
12
11
10
9
8
7
6
5
4
3
2

C1-1

п р а в ы й

р у к а в

п е р е д

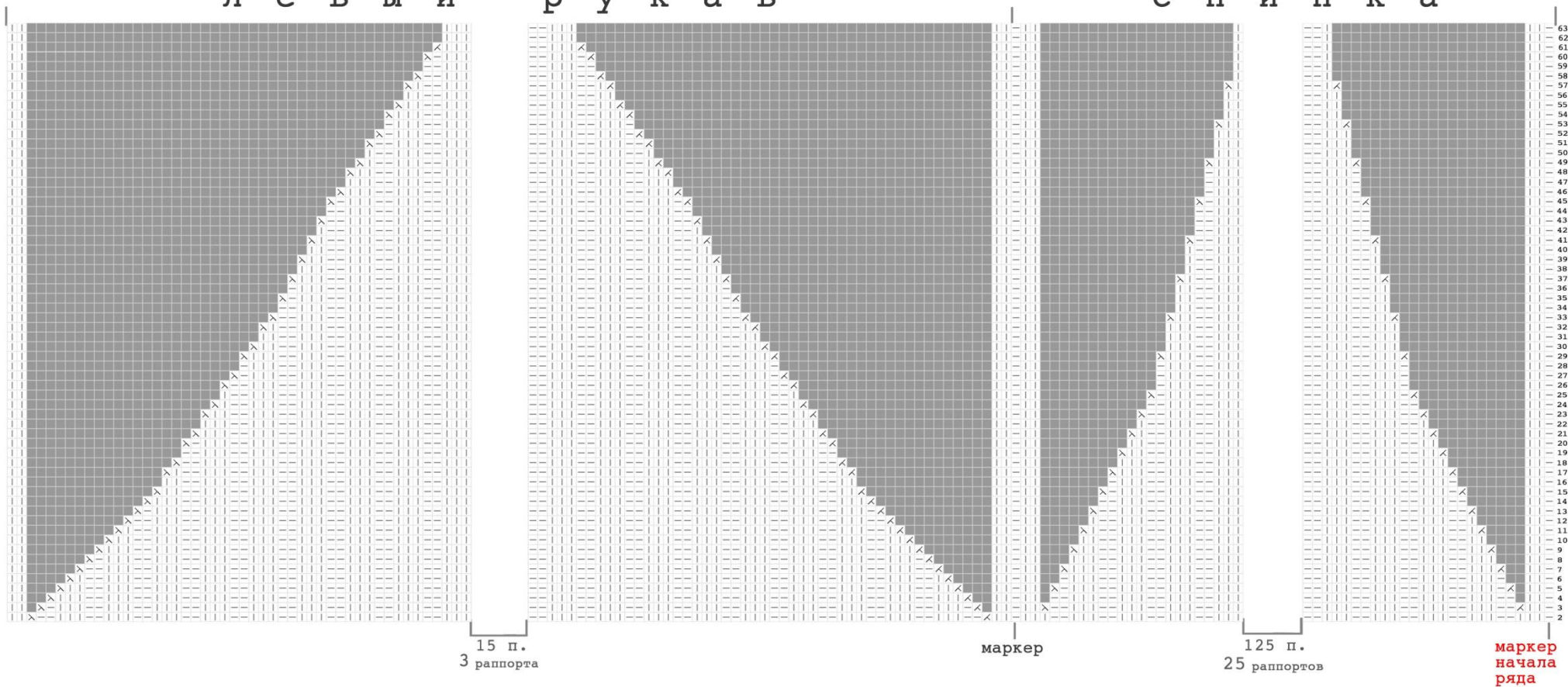


C1-2

л е в ы й

р у к а в

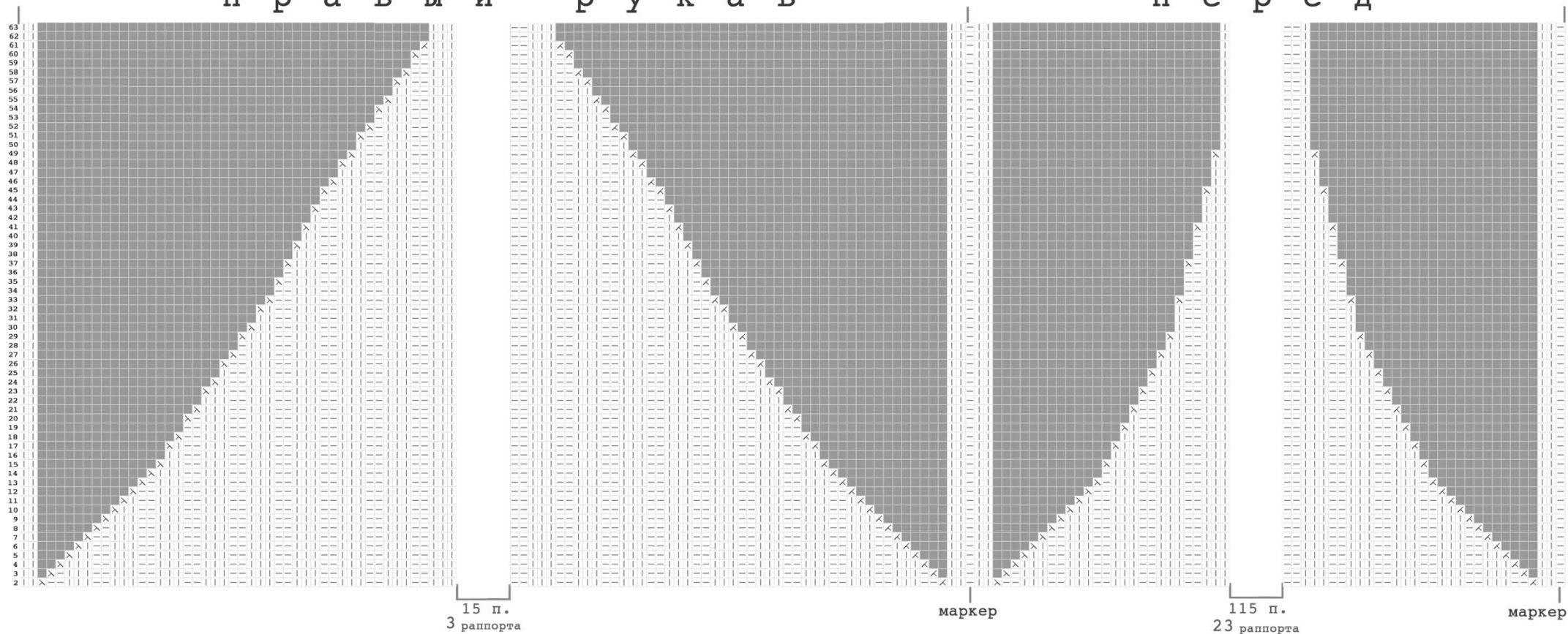
с п и н к а



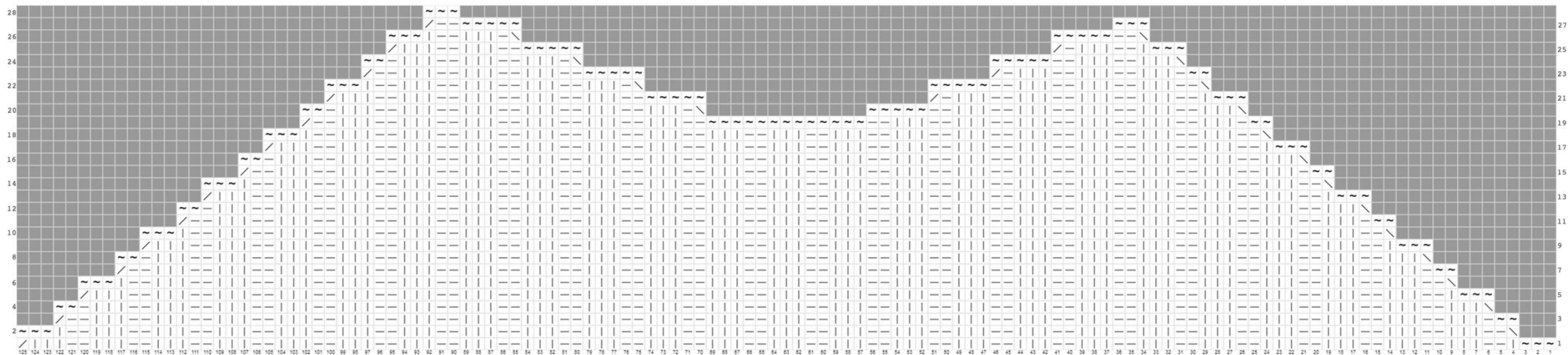
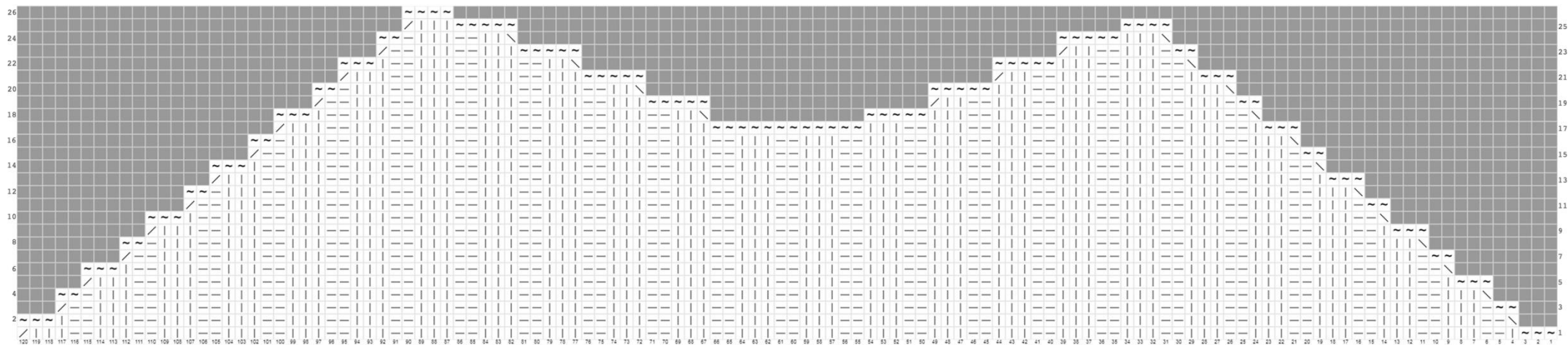
D1-1

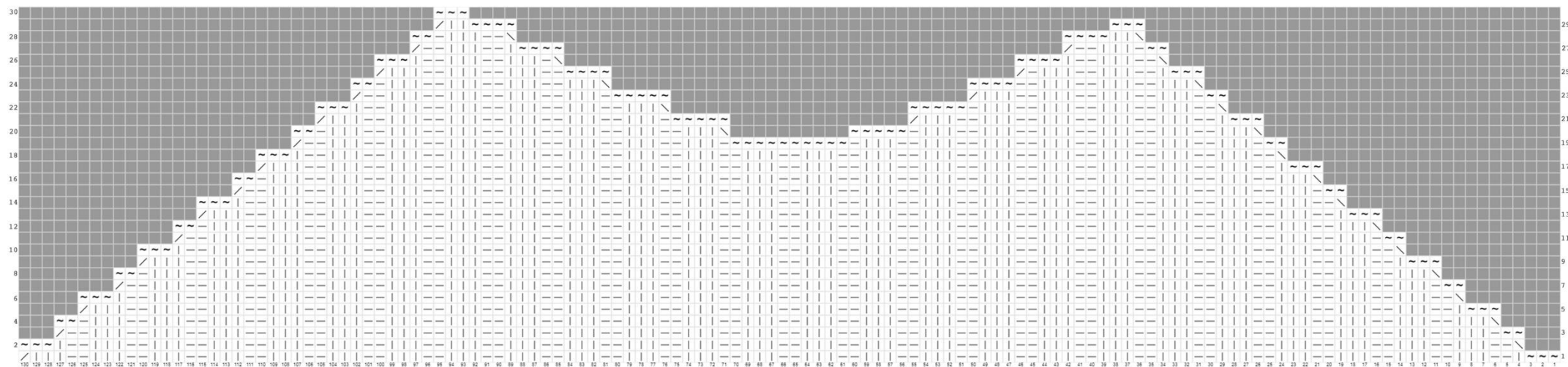
п р а в ы й р у к а в

п е р е д

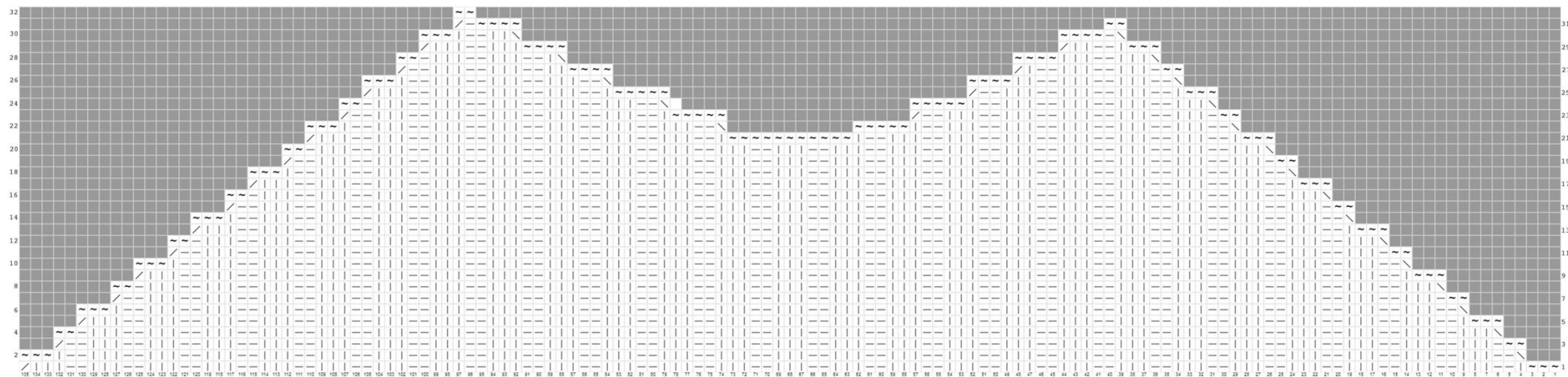


D1-2

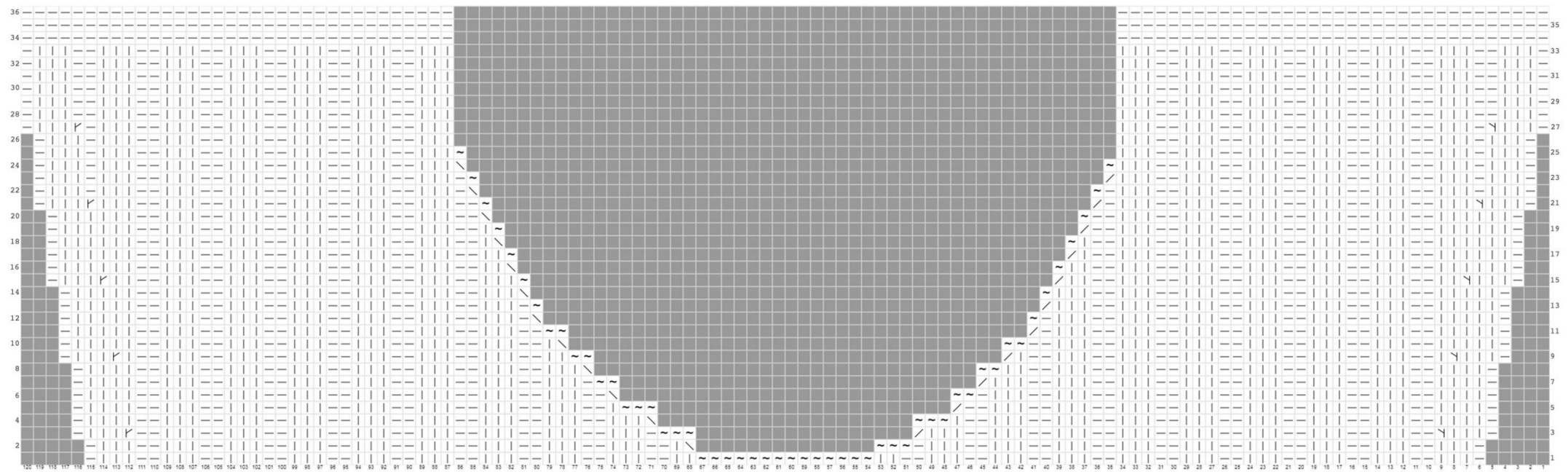




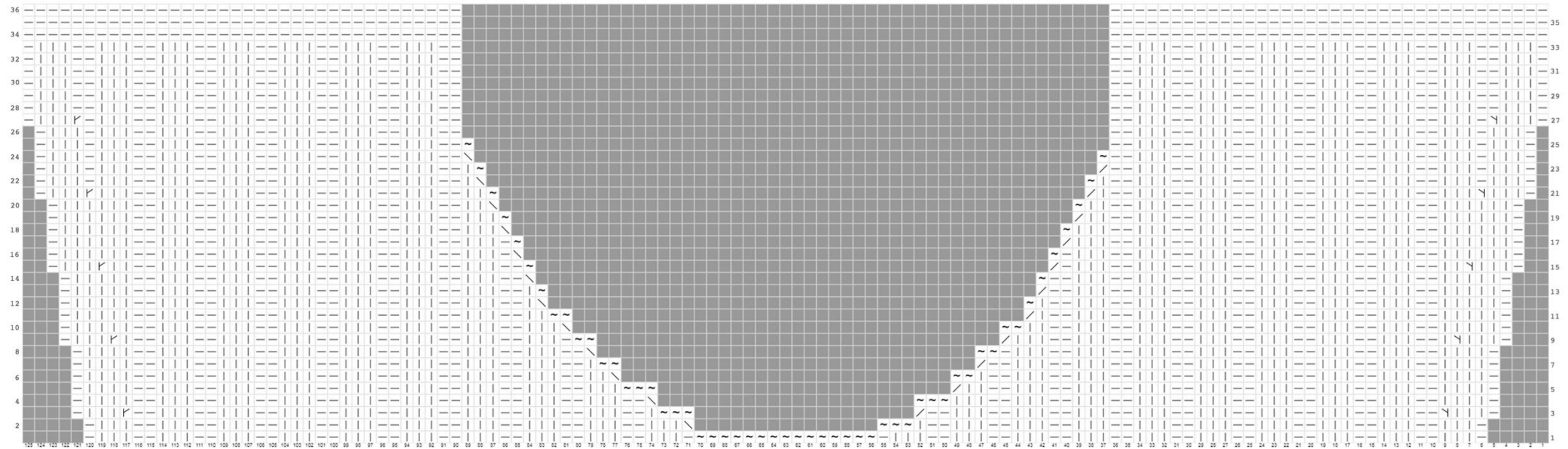
C2



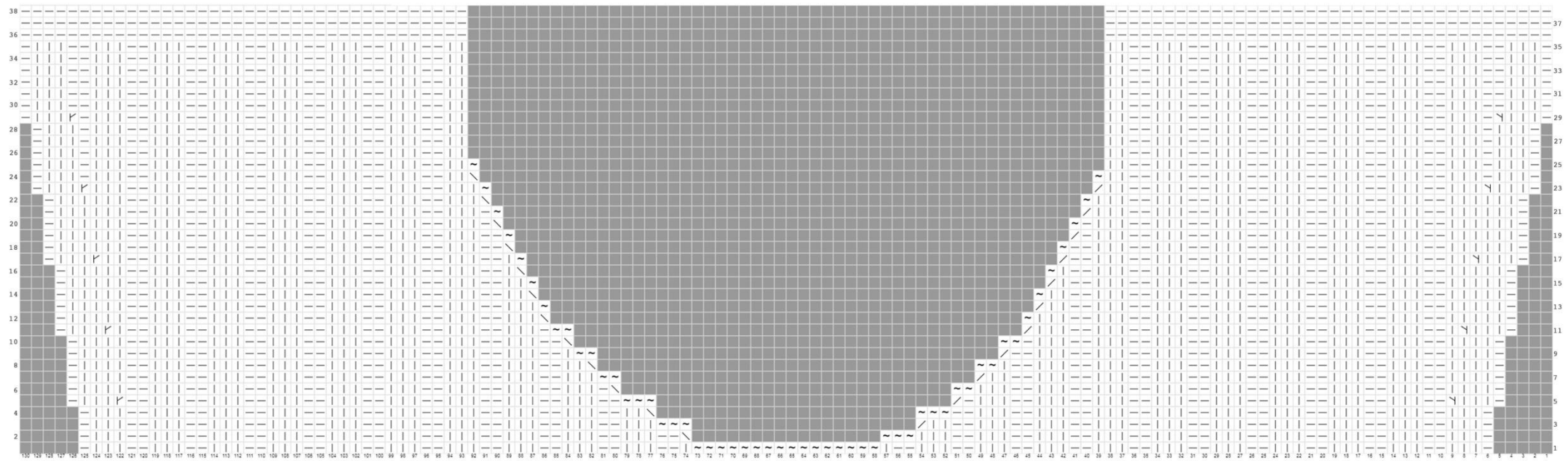
D2



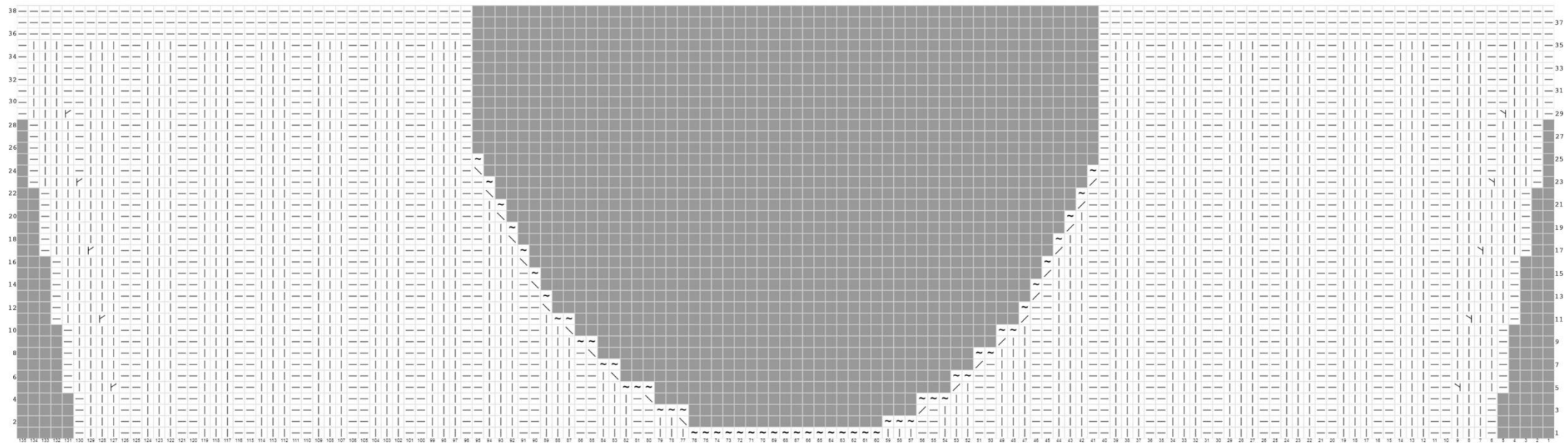
A3



B3



C3



D3