

# BEAR HAT

DESIGNED BY YANA MARKEVICH





## Об описании.

Перед началом работы ознакомьтесь, пожалуйста, с описанием, внимательно прочитав его от начала до конца.

Описание шапки «**Bear Hat**» - это порядное описание, привязанное к ориентировочной плотности 30 петель/32 ряда в квадрате 10\*10 см.

В описании приведены расчеты для 4-х размеров на взрослых и детей. Сложные моменты сопровождаются видео-подсказками, которые Вы сможете найти сразу в тексте – они выделены подчеркнутым шрифтом. Открыть ссылку можно нажатием на нее.

Примечания и дополнения выделены **жирным шрифтом**, *курсивом* или обозначены звездочкой (\*).

## Размеры:

**1 (ОГ 47 – 50);**

**2 (ОГ 51 – 53);**

**3 (ОГ 54 – 57);**

**4 (ОГ 58 – 61).**

**\*ОГ – обхват головы.**

## Рекомендуемая пряжа.

За счет вязания жаккардом в вышеуказанной плотности вязаное полотно получается плотным, а изделие теплым. Также при экспериментах с разными составами пряжи Вы сможете получить варианты на различный желаемый температурный режим.

Для вязания «Bear Hat» Вы можете использовать любую пряжу метражом 50 г/165 – 200 м, 100 г/330 – 400 м, бобинную или моточную, которая подойдет под заданную плотность, либо следующие из предложенных вариантов пряжи:

### Моточная пряжа:

- Holst Garn «Noble», **в 2 нити**, (50 г/330 м, 95% - джилонг, 5% - кашемир);
- Piu Bella , «Degas», (187 м /50 г, 65% мериносовая шерсть суперфайн, 20% полиамид, 15% шёлк);
- Infinity Design, «Альпака» (100 м/50 г, 100% - альпака);
- BC Garn, Semilla Melange, (175 м/50 г, 100% - органическая шерсть);
- Alize, «Lana Gold Fine», (390 м/100 г, 49% - шерсть, 51% - акрил);
- Alize, «Baby Wool», (175 м/50 г, 40% - шерсть, 20% - бамбук, 40% - акрил);
- Пехорка, «Перуанская альпака», (150 м/50 г, 50 % - перуанская альпака, 50% - мериносовая шерсть);
- Пехорка, «Детский каприз», (225 м/50 г, 50% - мериносовая шерсть, 50% - фибра);

- Drops «Nord», (170 м/50 г, 45% - альпака, 30% - полиамид);
- Infinity Design, «Baby Merino», (175 м/50 г, 100% - мериносовая шерсть);
- Gazzal, «Baby Alpaca», (160 м/50 г, 55% - бэби-альпака, 45% - мериносовая шерсть).

#### Бобинная пряжа:

- Knoll, «Donegal Soft Merino Tweed», одинарный, (380 м/100 г, 100% - мериносовая шерсть);
- Knoll, «Merino Lambswool», (212 м/50 г, 100% - шерсть ягненка мериноса);
- Filati, «Camel Tweed» (400 м/100 г, 82% - беби-верблюды, 10% - меринос, 8% - нейлон);
- «Pastorale», (175 м/50 г, 100% - шерсть ягненка мериноса);
- Zegna Baruffa, «Supergeelong», **в 4 нити**, (1500 м/100 г, 100% - мериносовая шерсть);
- Пух норки, **в 2 нити**, (350 м/50 г, 95% - ангора, 5% - нейлон).

#### **Расход.**

Для размеров **1, 2, 3, 4** Вам понадобится:

*\*расчет приведен для пряжи Holst Garn «Noble» / Infinity «Alpaca» (из них связана шапка модели на фото):*

- Основной цвет: резинки, медведей, крапинок, стволов ёлочек и помпона (Цвет 1) – **50/50/60/70** г;
- Цвет фона (Цвет 2) – **20/20/30/35** г;
- Цвет носа (Цвет 3) – **5/7/7/9** г;
- Цвет ёлочек (Цвет 4) – **10/12/12/15** г.

Комбинация цветов, приведенная в схемах шапки, представлена для примера. Опираясь на нее, Вы с легкостью сможете связать шапку как на фото, либо на ее основе составить свое оригинальное цветовое сочетание.

С примерами цветовых решений для вдохновения можно ознакомиться в **Instagram** по тегу **#bear\_hat\_markevich**.

#### **Инструменты и приспособления:**

1. Круговые спицы 2,5 мм на леске 40 см для вязания резинки;
2. Круговые спицы 2,75 – 3 мм на леске 40 см для вязания основной части шапки;
3. Чулочные спицы 2,75 – 3 мм для вязания макушки;
4. Маркеры, 10 – 16 шт.;
5. Устройство для изготовления помпонов (помпон на видео изготовлен с помощью устройства фирмы Addi, d = 5 см).
6. Трикотажная игла для закрепления помпона.

## Образец.

Плотность образца 10\*10 см в круговом вязании, связанного лицевой гладью без узора, а также жаккардом после ВТО составляет 30 петель/32 ряда. Для более точного попадания в плотность перед вязанием изделия рекомендуется связать образец спицами №2,5 – 2,75/3 мм) жаккардом по кругу примерно 15\*15 см. Образцы, связанные поворотными рядами и круговым вязанием, могут существенно отличаться плотностью. Поэтому более точными показателями будут значения из образца с круговым вязанием, так как в описании предполагается вязание по кругу. Проведите влажно-тепловую обработку образца, а затем проведите необходимые измерения плотности.

*\*Если Вы не попали в плотность рекомендуемым размером спиц, для получения изделия по размеру необходимо сменить размер спиц на спицы большего/меньшего размера, а также экспериментировать с манерой вязания (вязать плотнее/слабее), пока плотность максимально не станет совпадать с заданной. Помните, что связав большее либо меньшее количество петель/рядов, чем в рекомендованной плотности, Вы можете получить изделие, которое будет отличаться в большую или меньшую сторону от приведенных параметров изделия.*

### Условные обозначения:

**Резинка 1\*1:** \*1 лицевая, 1 изнаночная\*, повторять от \* до \* до конца ряда;

**Резинка 2\*2:** \*2 лицевых, 2 изнаночных\*, повторять от \*до\* до конца ряда;

**Лицевая гладь:** При вязании по кругу все петли лицевого и изнаночного рядов вяжутся лицевыми петлями по кругу;

**Прибавление петли из петли предыдущего ряда:** необходимо ввести правую спицу в петлю нижележащего ряда и провязать ее лицевой. Эта петля будет считаться прибавленной. Затем в обычном порядке провязать петлю, находящуюся на левой спице;

### [ВИДЕО Прибавление лицевой из петли предыдущего ряда](#)

**Две петли вместе с наклоном вправо:** вести правую спицу слева под передние стенки сразу двух петель, подхватить снизу рабочую нить движением на себя и протянуть петлю сразу через 2 петли;

**Две петли вместе с наклоном влево:** снять первую петлю из двух, которые нужно провязать вместе с наклоном влево, не провязанной на правую спицу, подхватив её правой спицей слева под переднюю стенку. Провязать вторую петлю лицевой, как обычно. Ввести левую спицу слева в первую петлю и не снимая эту петлю с левой спицы протянуть через неё вторую петлю.

## Ход работы.

### Резинка.

Для размеров 1, 2, 3, 4, на круговые спицы №2,5 мм любым удобным способом основным цветом (Цвет 1) набрать 100/108/120/132 петли + 1 петлю соединительную (при необходимости).

В данной модели предлагается связать резинку с фиксированным подгибом. Связать резинкой 1\*1 либо 2\*2 примерно 9 – 10 см. Соединить открытые петли текущего ряда с петлями наборного ряда таким образом, чтобы эти петли располагались четко над петлями наборного ряда. Данный соединяющий ряд провязать лицевыми петлями. Более наглядно ознакомиться с этим способом Вы можете, посмотрев следующее видео [ВИДЕО Соединение резинки для формирования подгиба](#). Высота резинки после подгиба получится примерно 4 – 5 см.

### Основная часть.

Сменить спицы на № 2,75 – 3 мм либо размер, которым Вы попали в плотность жаккарда.

**Ряд 1:** После соединения резинки для размеров 1, 2, 3, 4 провязать установочный круговой ряд лицевой гладью.

**Ряд 2** (ряд с прибавлениями): Для размеров 1, 2, 3, 4 сделать прибавления в следующей последовательности:

\*5 лицевых, 1 прибавка\*/\*3 лицевых, 1 прибавка\*/\*3 лицевых, 1 прибавка\*/\*5 лицевых, 1 прибавка, 6 лицевых, 1 прибавка\*. Провязать от \* до \* до конца ряда. На спицах 120/144/160/156 петель.

**Ряды 3 и 5:** Все лицевые.

\*Для размеров 1 и 2 провязать 3-й ряд и перейти к схеме жаккарда.

Далее ряды 4 и 5 провязать только для размеров 3 и 4.

**Ряд 4 (ряд с прибавлениями):** \*20 лицевых, 1 прибавка\*/\*6 петель, 1 прибавка\*. На спицах 168/182 петли.

\*Прибавления провязывать из петли предыдущего ряда (см. усл. обозн.)

Перейти к вязанию жаккардовой части шапки по схеме.

### Рекомендации по вязанию жаккардом:

*\*Для того, чтобы полотно шапки получилось эластичным, данную модель рекомендуется вязать с протяжками, делая перехваты раз в 4 – 5 петель. Длинные участки цвета также рекомендуется разбивать на равные отрезки по 3 – 4 – 5 петель перехватами нити. Не затягивайте жаккард, чтобы полотно не получилось стянутым, а шапка в дальнейшем комфортно сидела по голове.*

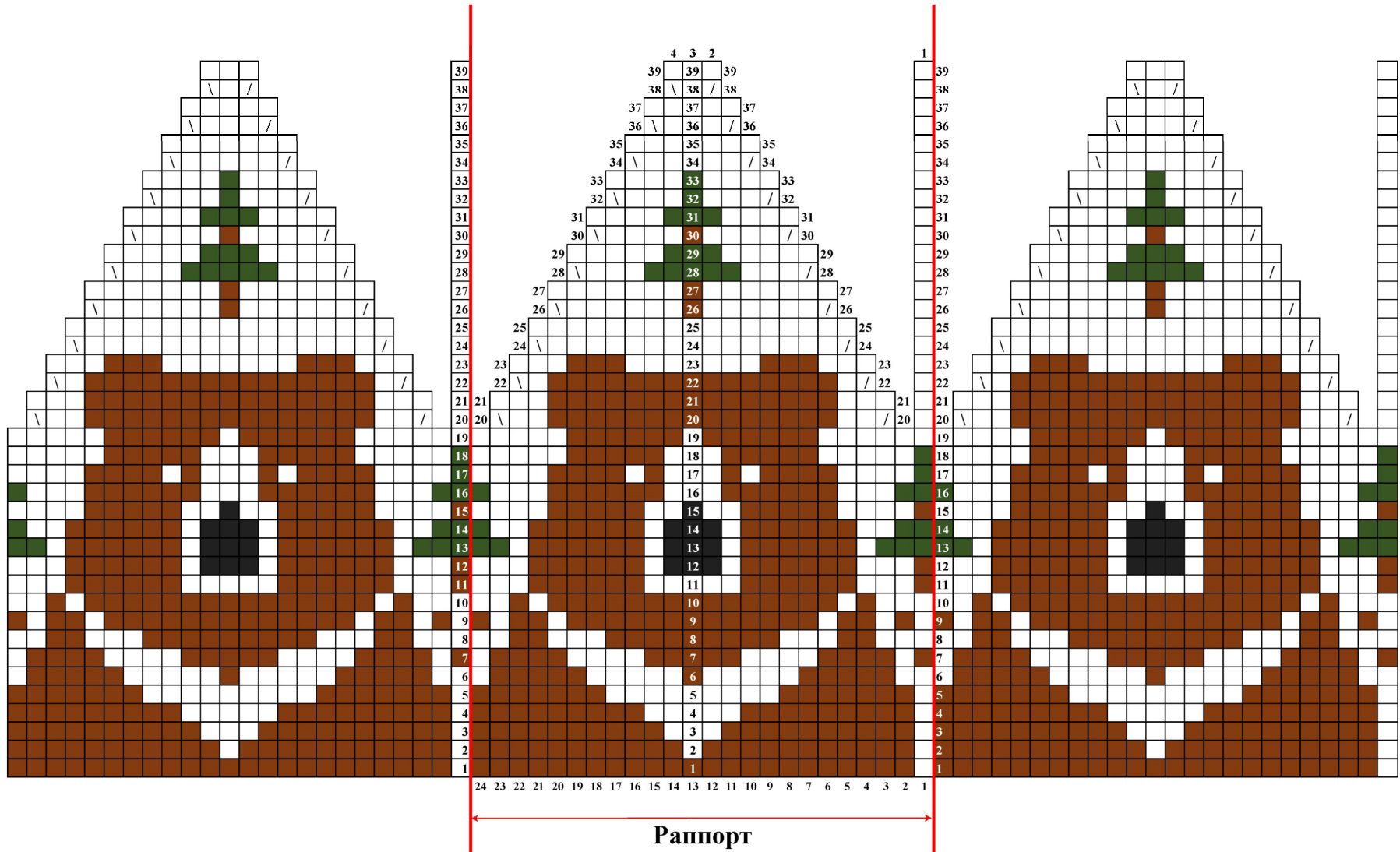
*\*Для того, чтобы при смене цвета жаккардовый узор в конце ряда не смещался и не образовывал некрасивую ступеньку, а рисунок был равномерным по всему полотну, вязать следующим образом: довязать первый жаккардовый ряд до маркера, снять маркер, отложить его. Снять следующую петлю, не провязывая, на правую спицу. Надеть после нее маркер. Вязать далее по рисунку-схеме, снимая петлю в начале ряда таким же способом в каждом **жаккардовом** ряду на протяжении всего цветного вязания. Снятую петлю нужно провязывать в соответствии с рисунком уже текущего ряда. В тех рядах, где смена нитей не требуется, использовать этот способ уже не нужно. Таким образом, жаккардовый ряд будет постепенно сдвигаться - так и должно быть;). Более наглядно вы можете посмотреть данный способ на [ВИДЕО Как избежать «ступеньки»](#).*

*\*Пример вязания жаккардом **с протяжками** можно посмотреть на [ВИДЕО Вязание жаккардом с протяжками](#).*

*\*Схемы читаются справа налево.*

После вязания по **схеме** перейти к разделу «**Убавления**».

## Размер 1



/ - две петли вместе с наклоном вправо

\ - две петли вместе с наклоном влево

■ - цвет 1 (основной цвет)

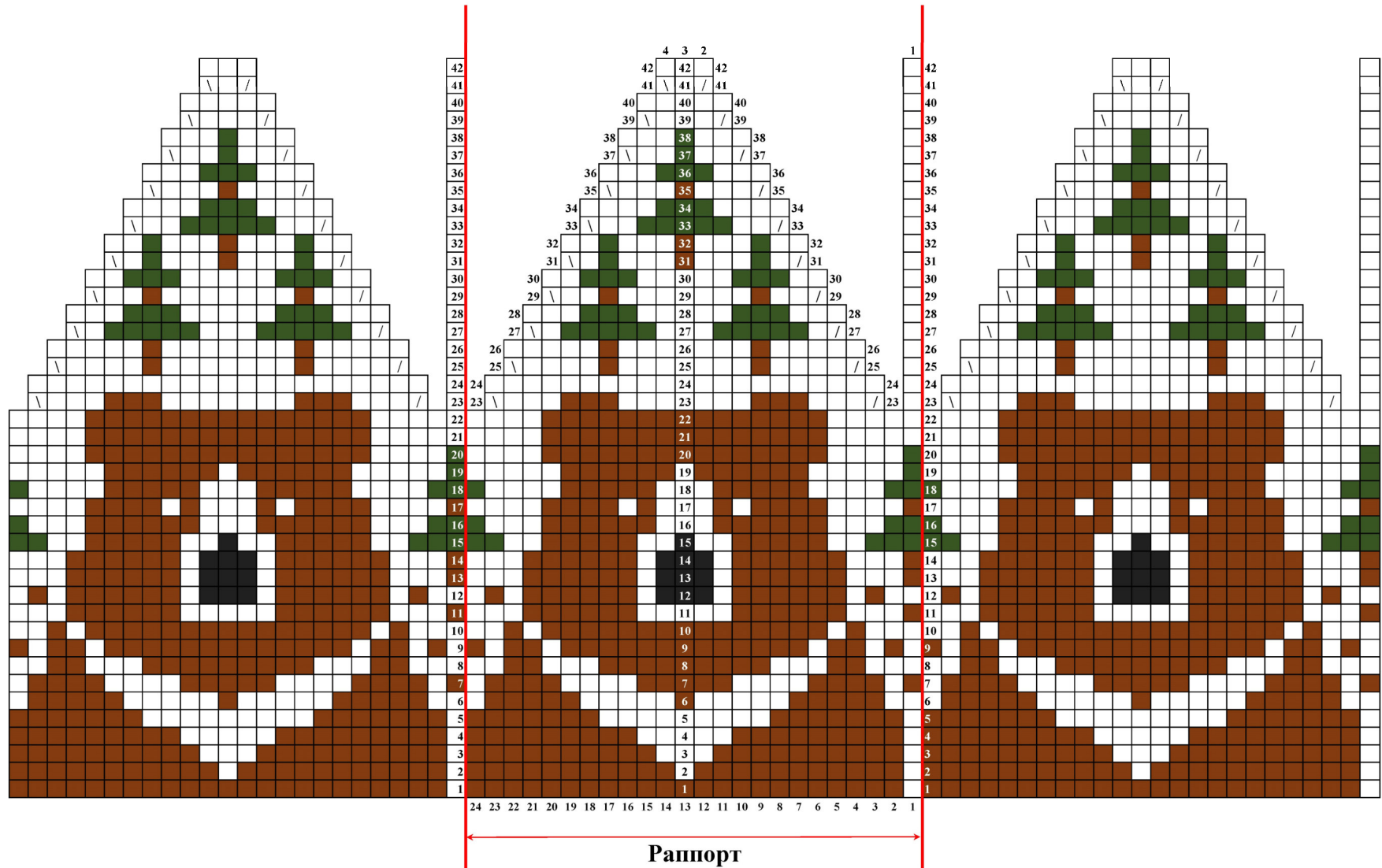
□ - цвет 2


■ - цвет 3

■ - цвет 4




## Размер 2




 - две петли вместе с наклоном вправо

**□ \** - ДВЕ ПЕТЛИ ВМЕСТЕ С НАКЛОНОМ ВЛЕВО

 - цвет 1 (основной цвет)

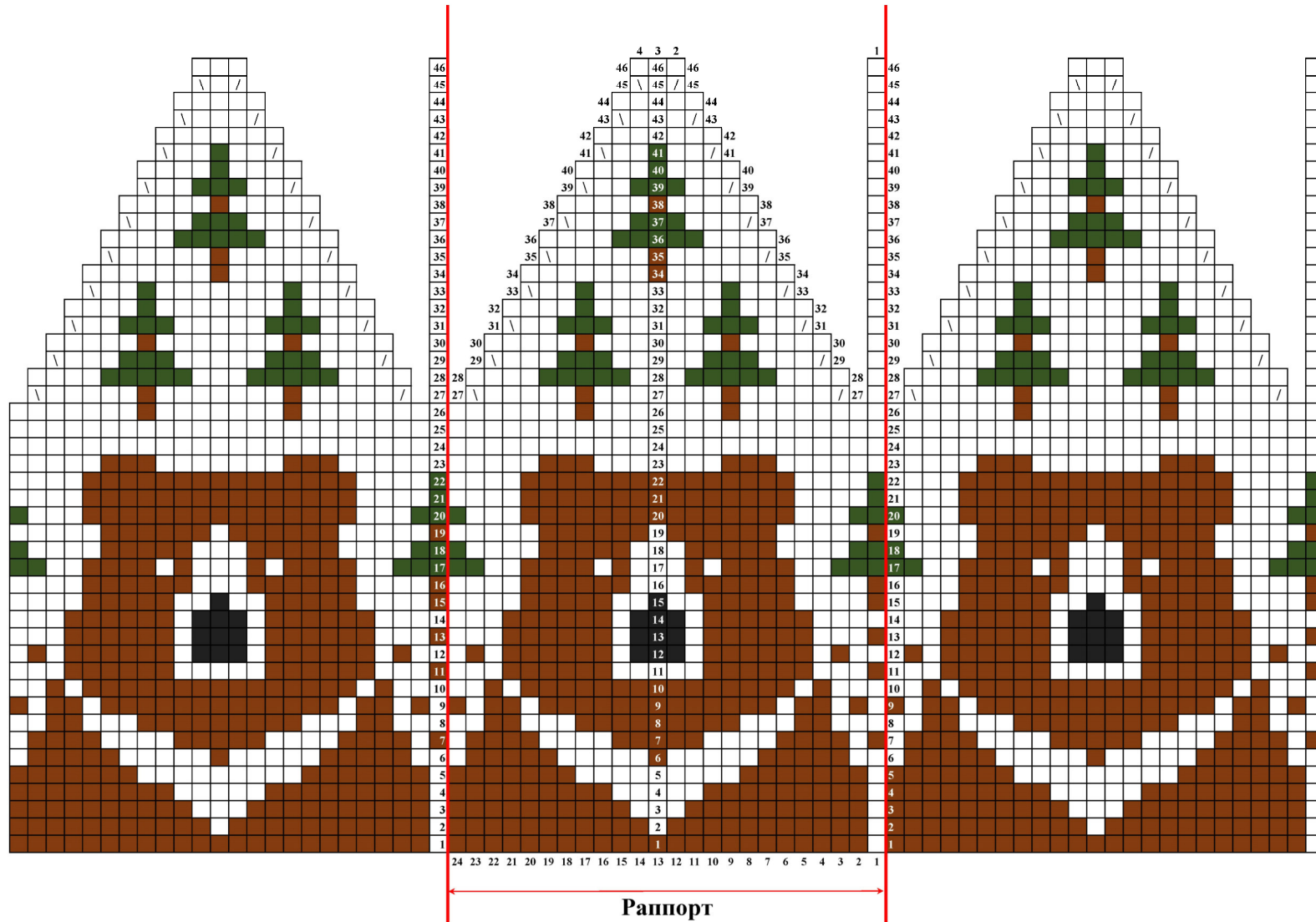
 - цвет 2

■ - цвет 3

 - цвет 4



## Размер 3



/ - две петли вместе с наклоном вправо

\ - две петли вместе с наклоном влево

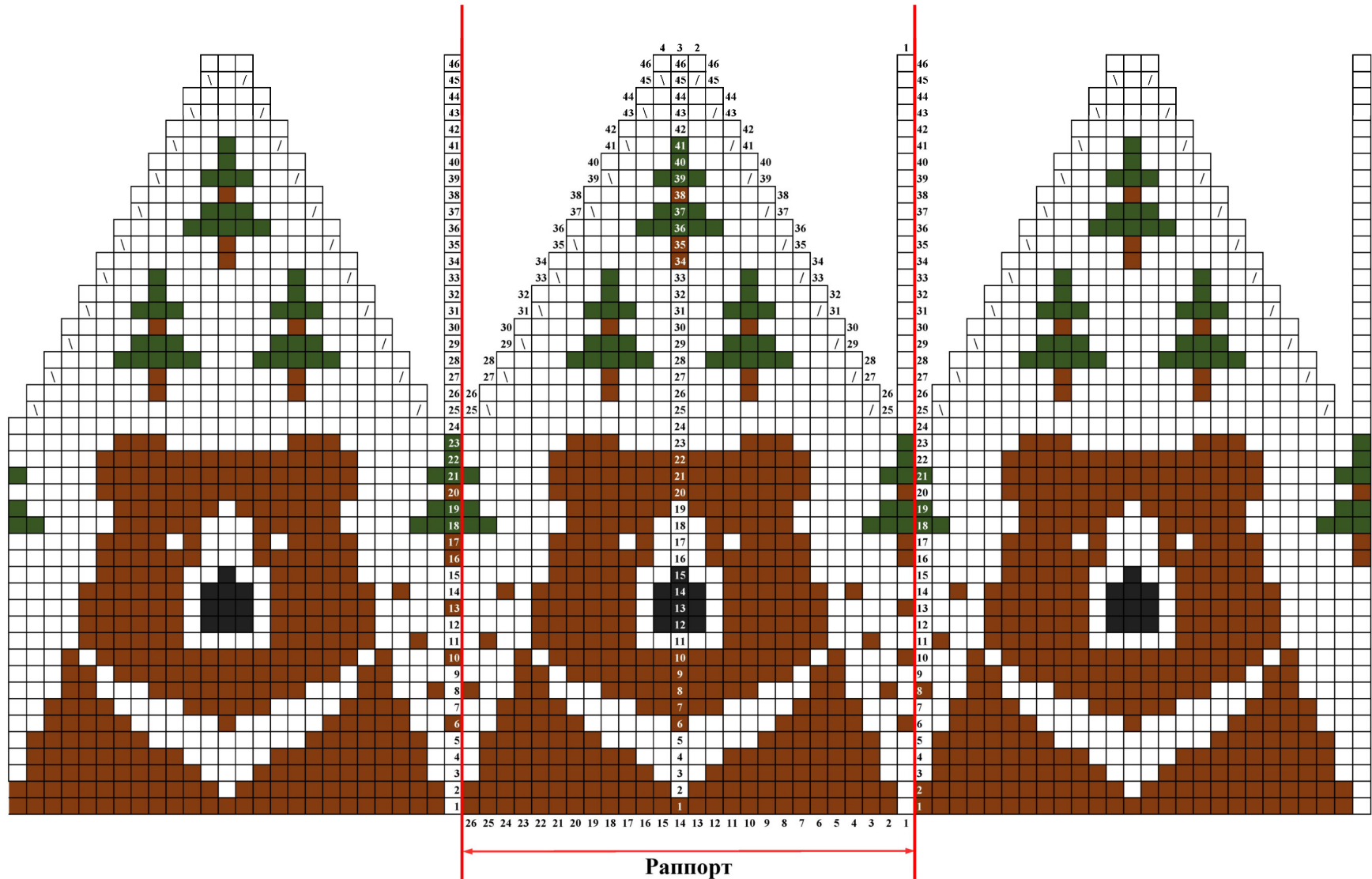
■ - цвет 1 (основной цвет)

□ - цвет 2

■ - цвет 3

■ - цвет 4

## Размер 4



## Убавления.

Для формирования макушки шапки необходимо сделать равномерные убавления в каждом раппорте, как это обозначено на схеме.

Для этого нужно выделить **одну** петлю с двух сторон двумя маркерами. Эта петля выделена на схеме как макушка ёлочки и отделена от клина. После разметки маркерами переходим к убавлениям, обозначенным на схеме.

Начиная с 20/23/27/25 ряда необходимо выполнить убавления следующим образом:

Справа от выделенной маркерами петли провязать *две петли вместе с наклоном влево*. Слева от этой петли – *две петли вместе с наклоном вправо* (см. условные обозначения).

Рисунок в это время продолжить вязать по схеме.

Довязать до конца схемы. После этого в каждом клине сделать заключительные убавления, провязав каждые 2 петли как \*2 петли вместе лицевой\* до конца ряда.

\*Также на стадии убавлений Вы можете примерить шапку и отрегулировать посадку по голове. К примеру, для более глубокой посадки в завершении схемы можно делать убавления не через 1, а через 2 ряда.

Стянуть петли шапки с помощью трикотажной иглы. Если Ваша пряжа неустойчива к натяжению, и нить легко рвется, сделайте стягивание макушки при помощи этой же нити в 2 сложения. Выверните шапку на изнаночную сторону, прочно закрепите нить, стягивающую макушку.

## Влажно-тепловая обработка (ВТО).

Заправьте кончики нитей в полотно трикотажной иглой либо крючком.

Поместите изделие в теплый 30-градусный раствор воды и средства для стирки шерстяных изделий. Аккуратно промокните шапку в воде, дайте воде полностью впитаться. Если Ваша пряжа обработана пропиткой, смывайте ее осторожными движениями. Оставьте изделие в воде на 5-10 минут. После этого необходимо прополоскать его в воде такой же температуры. Достаньте шапку из воды, аккуратно поместите в чистое сухое полотенце и промокните им все изделие. Разложите для сушки на чистом сухом полотенце на ровной поверхности.

\*Данные рекомендации даны для ручной стирки.

## Изготовление помпона.

Ниточный помпон из пряжи выбранного вами цвета рекомендуется изготовить, используя помпонницу.

Способ изготовления помпона приведен в [ВИДЕО. Как сделать ниточный помпон.](#)

Если нить используемой Вами пряжи неустойчива к натяжению, рекомендуется при изготовлении помпона после этапа разрезания обвязать помпон нитью в 2-3 сложения,



которая затем поможет успешно закрепить его на шапке. Прикрепить помпон к шапке, надежно закрепив его на изнаночной стороне. Ваша шапка «Bear Hat» готова! :)

А по тегу **#bear\_hat\_markevich** в **Instagram** Вы сможете поделиться своими красивыми воплощениями шапки с медведями, а также вдохновиться другими работами, связанными по описанию!

© 2021 Яна Маркевич. Все права защищены. Этот паттерн является интеллектуальной собственностью Яны Маркевич и защищен авторским правом. Шаблон предназначен только для личного использования, а также продажи изделий, которые связаны собственноручно покупателями данного описания. Для массового производства изделий на основании данного описания, производства изделий с использованием наемных рабочих, продажи связанных по описанию изделий на своем собственном сайте (не общедоступные сайты), свяжитесь со мной, чтобы подписать соглашение об использовании авторских прав. Перепродажа паттерна, копирование и распространение полностью или по частям, переиздание, загрузка в Интернет или иное предоставление содержания паттерна третьим лицам запрещены.

С уважением, Яна Маркевич.