

## Размеры готового изделия

объем груди готового свитера  
90 (100,110,120,130)см

длина корректируется по вашему  
усмотрению, в оригинальной модели свитер  
на 2 см ниже пупка.

Свобода облегания - вы можете выбрать  
посадку, которая нравится вам больше  
всего:

### без свободы облегания (+2см)



### +10 см



### +20 см



### +30 см



## Материалы

Серый на Вале связан из пряжи Catania  
(Schachenmayr), 125м/50 гр. цвет 429  
антрацит

Три цветные размера на Тане связаны в  
тесте из Organic Cotton (Schachenmayr),  
155м/50 гр. цвета 70, 22, 36

## Расход

Сильно зависит от длины туловища и длины/ширины рукава, но в среднем:

5 (5,6,7,8) клубков Catania

5 (5,6,7,8) клубков Organic Cotton

Если вы планируете вязать длинные рукава или само туловище длиннее, закладывайте лишние 50гр.

## Плотность вязания

20 петель и 26 ряд = 10см в узоре лицевой глади после ВТО ( для Catania)

**В случае, если плотность вашего вязания значительно расходится с заявленной в схеме, внесите получившееся у вас количество петель в уравнение:**

*количество петель в 10 см разделить на 10 и умножить на необходимый вам размер = количество петель, которое необходимо набрать.*

Сравните получившуюся цифру с количеством петель которые набираются в описанных размерах

180 (200, 220, 240, 260) петель =

90 (100, 110, 120, 130) сантиметров.

Возможно вам с вашей плотностью лучше вязать не тот размер, который заявлен, а больше или меньше. Либо пересчитать полностью под себя, вся информация для этого в описании есть.

## Спицы (для основного узора)

Круговые спицы

80см (для размеров 90 и 100)

100см (для размера 110 и более)

## Размер спиц

5мм – убедитесь, что ваша плотность совпадает с заявленной, в случае расхождения отрегулируйте размер спиц. Я вяжу очень туго, если вы вяжете скорее рыхло, то используйте спицы 4,5 или даже 4 мм.

## Спицы (для воротника, рукавов и резинок)

Воротник и рукава вяжутся по кругу, вы можете использовать для них укороченные круговые спицы, чулочные или те длинные спицы на леске (для методики меджик луп) в размере 4,5 или на 0,5 мм меньше основного размера спиц.

## Дополнительные инструменты

Маркеры, вспомогательная нить или булавки для съема петель, крючок, трикотажная игла

## Технические особенности

- Свитер вяжется снизу вверх по кругу.
- На уровне подрезов к туловищу присоединяются рукава и вязание продолжается по кругу на всех петлях.
- Низ ассиметричный, спинка удлиняется за счет укороченных рядов.
- От уровня центра воротника спереди вязание продолжается на всех петлях поворотными рядами.
- Горловина оформлена округлым вырезом.
- Окат и пройма рукава рассчитаны по принципу втачного, но на большей своей части связаны без швов по кругу единой деталью.
- При вязании плечевых скосов используются укороченные ряды.

## ПРОЦЕСС ВЯЗАНИЯ

Используя круговые спицы 80 или 100см (5мм) наберите 180 (200, 220, 240, 260) петель = 90 (100, 110, 120, 130) сантиметров. Я использую немецкий витой (он же норвежский носочный) набор. Он не сложнее классического, но более эластичный и износостойкий.

**Вы можете использовать любой удобный вам вид набора.**

В случае, если вы с опорой на это описание корректируете схему под другую плотность вязания учитывайте, что **количество петель должно быть четным** (для резинки 1\*1) и набирайте такое количество петель, которое будет соответствовать вашему объему груди + 10 см (или более, если хотите оверсайз).

Замкните вязание в круг, отметьте маркером начало, середину ряда, а так же  $\frac{1}{4}$  и  $\frac{3}{4}$ .

Провяжите 18 (18, 18, 20, 20) рядов узором резинки – что равняется 7 (7, 7, 5, 7, 5) см в высоту.

## Основное полотно

В данный момент мы находимся у левого (если свитер надет на вас) бокового «шва».

**Провяжите 1 ряд лицевой гладью, используя спицы основного размера. Во 2 ряду начинаем с помощью укороченных рядов удлинять спинку.**

**2 ряд.** Провяжите 135 (150, 165, 180, 195) петель. **Вы находитесь на центре спинки.** Отметьте данное место маркером.

## Укороченные ряды

Точки разворотов находятся на расстоянии 10 петель друг от друга (5см). В центре переда и спинки расстояние между двумя первыми и двумя последними разворотами - 20 петель (10см). Первый разворот через 10 петель от центра спинки.

**2 ряд (продолжение)** дойдя до 145 (160, 175, 190, 205) петли выполните соединительную операцию для формирования укороченного ряда (накид, обвитие, любой привычный вам)

Провяжите 30 петель, выполните разворот. В месте, где был предыдущий разворот соединительный накид или обвитие необходимо провязать вместе с петлей следующей за ним. Будьте внимательны, петля должна быть прямой, и накид должен быть с изнаночной стороны.

Продолжайте вязать укороченные ряды с шагом в 10 петель до тех пор, пока у вас не останется 20 петель между разворотами с передней стороны изделия.

После объединения всех укороченных рядов, продолжайте вязать лицевыми петлями еще 30 см по кругу до момента формирования пройм. После объединения туловища с рукавами вязание продолжится нитью от туловища.

**Модель у данного топа укороченная, вы можете корректировать длину изделия добавив дополнительные ряды в туловище.**

### Совет

Возможна ситуация в которой при поворотном вязании ряды кривят елочкой, одни наклонены вправо - другие влево. Это можно исправить если изменить метод провязывания ИЛИ лицевых, ИЛИ изнаночных петель. Для того, чтобы все петли в поворотных рядах были с одинаковым наклоном вам необходимо вязать ИЛИ Классические (неудобные) изнаночные + классические (удобные) лицевые.

ИЛИ восточные (удобные) изнаночные + восточные (неудобные) лицевые

### Рукава (расчеты)

**Здесь и далее вы можете производить расчеты самостоятельно или воспользоваться [готовой таблицей](#), которая рассчитает все сама на базе вашего размера и заданной плотности вязания.**

Рукав вяжется без шва от резинки к плечу.

Рукава на мой взгляд, это самая индивидуальная часть у плечевого изделия, так как прямой корреляции у объема груди и объема руки нет:) Я рекомендую немного посчитать, чтобы вы получили предсказуемый и ожидаемый результат.

Я привожу свои параметры и мерки моего топа, чтобы вы могли соотнести их со своими.



**желтая линия** - длина рукава от наборного ряда до подреза - 16 см  
**красная линия** - длина рукава от наборного ряда до плеча - 27 см  
**синяя линия** - расстояние от моего плеча до локтя - 32 см  
**зеленая линия** - расстояние от моего локтя до лямки нижнего белья - 40 см

В данной модели топа я предпочитаю короткий (но не совсем:) рукав и облегающий силуэт, но вы можете сделать свой вариант! Важно, чтобы вам нравилось и было удобно:)

Если вы не уверены, чего хотите или ограничены в пряже - наберите открытым наборным рядом петли на самое широкое место рукава, чтобы сразу присоединить их к подрезу, затем завершить туловище, а в конце вернуться к рукавам и связать комфортную длину с примеркой)

Первые две мерки - объем руки в зоне резинки (**Объем 1**) и объем руки в самом широком месте от локтя до плеча (**Объем 2**).

**Мой рукав связан совсем без свободы облегания ровно по меркам рукава.** Вы можете добавить к своим меркам 1-2 см, если не хотите эффекта “в обlipку”.

Следующее значение - **длина рукава**. Мой рукав, как вы видите по фотографии - на 5 см выше локтя.



При **общей высоте** рукава 27 см, длина рукава от **набора до подреза** - 16 см.

При этом подрез располагается на 4-5 см ниже подмышечной впадины, или на 3 пальца, если без сантиметров.

Определившись с длиной рукава и зная объемы руки вы можете **посчитать сколько прибавок нужно выполнить.**

Узнайте **разницу между самой широкой и узкой частью будущего рукава**

= Объем 2 - Объем 1.

Например, в моем случае это 27-23 см = 4 см.

Узнайте **сколько петель в данном количестве сантиметров при вашей плотности:**

= Разница объемов \* количество петель в 10 см/10,

например, в моем случае при разнице 4 см и плотности 20 петель в 10 см:

$4 * 20 / 10 = 4 * 2 = 8$ .

Для достижения максимальной ширины рукава мне необходимо прибавить 8 петель на участке от наборного края до подреза.

**Прибавки выполняются по две за раз во внутренней части рукава**, в двух петлях от начала и за две петли до конца ряда ( то есть **между прибавками - 4 петли**).

Прибавки в моем случае будут в 4 рядах (4 раза по 2).

В начале ряда прямой накид



в конце - обратный



## Распределение прибавок

**Используем значения:** длина рукава от резинки до подреза (16 см в моем случае), количество петель, которое необходимо прибавить (8 петель или 4 раза по 2).

Вычтем из длины рукава 2 см (высота резинки), получим участок с рядами лицевой глади. В моем случае  $16 - 2 = 14$  см.

Равномерно распределим прибавки на всей высоте рукава. Для этого разделим зону лицевой глади на количество рядов с прибавками+1. В моем случае  $14 / (4 + 1) = 2.8$  см. Или в пересчете на ряды при моей плотности - в каждом 8 ряду.

Первая прибавка таким образом располагается в 8 ряду лицевой глади, вторая в 16, третья в 24 и так далее.

## Рукава (процесс)

На спицы меньшего размера набрать количество петель соответствующее **Объему 1** исходя из вашей плотности вязания.

**1-6 ряд (2 см).** Резинка 1\*1

Начиная с 7 ряда мы переходим на лицевую гладь и спицы основного размера.

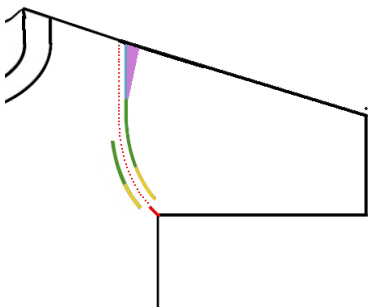
**Свяжите два рукава до зоны подрезов выполняя прибавки, следующим этапом мы объединим рукава с туловищем и продолжим вязать по кругу на всех петлях.**

## Расчеты

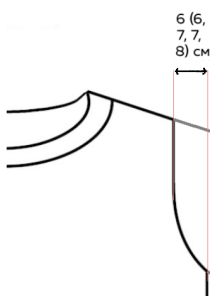
Следующим этапом вязания будет присоединение рукавов к туловищу, но прежде нужно произвести расчеты убавок и их ритма. Процесс будет выглядеть, как **гибрид втачного рукава и реглана**. Убавки со стороны туловища и рукава будут выполняться **с разным ритмом**.

Внимание, сейчас начнутся трехэтажные ~~мат~~ расчеты:) Пожалуйста, не читайте просто так, у вас пропадет желание вязать:) Идите по тексту поступательно записывая все ваши значения. Если вы попали в плотность, [вы можете воспользоваться таблицей, которую сделала Таня](#). Создайте копию таблицы (Файл - Создать копию) и внесите ваши данные.

**Убавки со стороны туловища (короткая желто-зеленая полоса слева на рисунке ниже)**

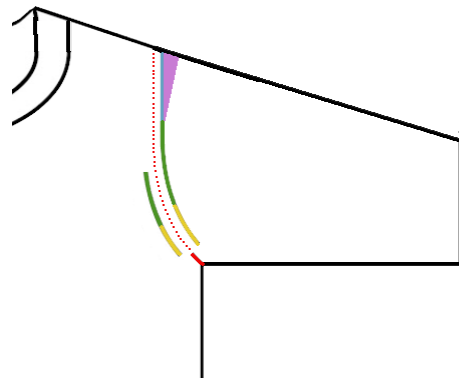


Глубина проймы рукава 6 (6, 7, 7, 8) см. В заданной плотности это равняется 12 (12, 14, 14, 16) петель.



**Или найдите количество петель с учетом своей плотности = 6 (6, 7, 7, 8) см \* плотность.** Например, если плотность 22 петли в 10 см и размер  $100 = 6 * (22/10) = 6 * 2,2 = 13,2$ . Округляем до 13 петель.

Следующим этапом делим полученное количество петель на 3. **Если ровно на 3 не делится, то остаток переносим в первую часть.**



**Короткая Красная линия на рисунке выше - Петли первой части + 1 петля со стороны туловища - это петли подреза и он состоит из двух одинаковых частей со стороны переда и спины, то есть, если  $\frac{1}{2}$  проймы равна 5, то на подрез мы закроем  $1+5+5+1$ ).** Они закроются одновременно с петлями подреза на рукаве в момент объединения деталей.

**Дополнительная петля (+1+...+...+1) с каждой стороны - это профилактика от образования растянутых участков, создающих эффект дырки.** В первом же ряду после объединения данные петли будут вновь подняты из закрытого подреза (ниже на фото). Эти же две петли будут располагаться между убавками выше. **Не берите эти две петли в расчет, мы их сократим, но сразу вернем на место.**

**Желтая линия - Петли второй части** проймы убавляются по 1 в каждом ряду.

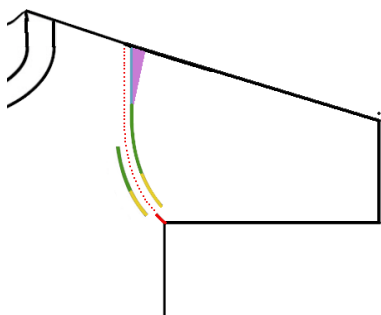
**Зеленая линия** Петли третьей части - по одной в каждом 2 ряду.

**Убавки со стороны рукава**  
**(длинная цветная полоса справа на рисунке)**

Разделите общее количество петель рукава на 2. Если ровно на 2 не делится, одну петлю не учитывайте в расчетах.

Полученное количество разделить на 3 части.

**Первая часть - Красная линия на рисунке выше** - это петли подреза (считать не нужно, используем такое же количество, как и в пройме) + петли, которые будут убавляться по одной в каждом ряду (**желтая линия**).



**Зеленая линия - Вторая часть** - это петли, которые убавляются по 1 в каждом втором ряду **при этом в ряду между двумя последними убавками находится зона укороченных рядов** (**фиолетовый треугольник**).

**Голубая линия - Третья часть минус 2 петли (2 петли - это расстояние между красным пунктиром и голубой полосой)** - это петли, которые будут перпендикулярно сшиты трикотажным швом с кромкой плеча.

Так же в зоне 3 части будут формироваться укороченные ряды в самой верхней части рукава (**фиолетовый** треугольник).

Прежде чем начать вязание, так же необходимо определить ряд в котором будет заложено основание выреза на груди и на спине.

Обратите внимание на схематический рисунок развертку нашего топа, как будет выглядеть верхняя часть до сшивания. Это необходимо для ориентации в дальнейших расчетах.

**Голубые линии** - плечевые скосы

**Зеленая дуга** - вырез спины

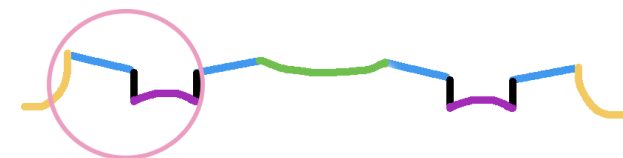
**Желтые дуги** - вырез спереди (фактически данные части так же сомкнуты)

**Фиолетовые дуги** - верхняя дуга рукава (здесь будет выполнен перпендикулярный шов) рукавов

**Черные полосы** - кромки которые будут объединены с верхними дугами рукавов.



**Далее мы приблизим следующий участок и рассмотрим его для визуализации расчетов:**



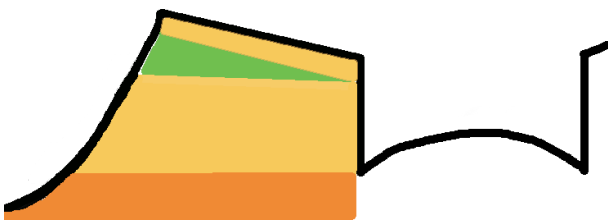
## Поиск первого ряда основания выреза на груди будем считать от обратного

**Шаг 1.** Определиться с глубиной выреза и количеством рядов.

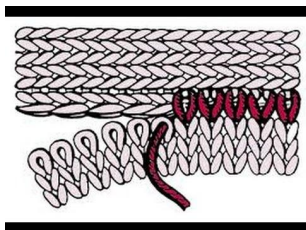
**Глубина выреза** в топе 10 (10,11,11,12) см, что соответствует 29 (29,32,32,35) рядам. Если вы хотите сделать его глубже, учтите это в расчетах.

**Шаг 2.** Найти в какой момент до плечевого шва остается 29 (29,32,32,35) рядов, чтобы заложить вырез.

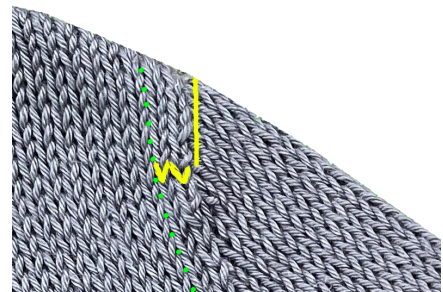
**Для этого из общего количества рядов (узнали в шаге 1) вычитаем:**



1. 6 (6,8,10,12) укороченных рядов (фикс. значение) плеча. (Зеленый участок)
2. Ряды необходимые, для соединения плеча туловища с макушкой рукава (желтая зона).



Данный шов будет перпендикулярным, он сшивается в пропорции 3 петли плеча к 4 рядам туловища. В нем участвует 1/3 половины петель (тех что остались после всех убавок) рукава минус 2.



На рисунке выше **зеленый пунктир** - линия между петлями туловища и петлями рукава.

**Желтым** обрисованы петли рукава, которые остаются внутри линии убавок и которые не участвуют в перпендикулярном шве - именно они отнимаются при расчетах.

**Желтая линия** - это перпендикулярный шов, он расположен на  $\frac{1}{3}$  всех петель рукава - 4 (две желтые петли спереди и сзади), но на данном участке (на рисунке) располагается только его половина, то есть  $\frac{1}{3}$  половины петель рукава - 2.

Полученное число разделите на 3 и умножьте на 4. Например, если количество петель 9, то  $(9/3)*4 = 12$  рядов. Если число не целое - округляем в меньшую сторону. (Желтый участок)

**3.** Оставшееся количество рядов после вычета двух пунктов используем для определения ряда основания воротника.



Мы уже нашли общее количество рядов глубины проймы в шаге 1 = 29.  
 Фиксированное количество укороченных рядов плеча в нашем размере = 6.  
 Количество рядов для закрытия перпендикулярного шва = 12.

$29 - 6 - 12 = 11$  (оранжевый участок, он находится в зоне убавок в каждом втором ряду со стороны рукава)

---

**сейчас опять будут  
трехэтажные маты:))**

---

Основание воротника придется на ряд, который находится за 11 рядов до окончания всех убавок в рукаве. Их количество мы уже искали на странице 7 и знаем.

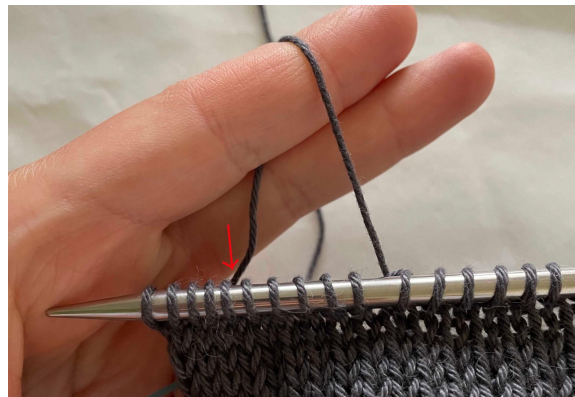
Данный ряд будет располагаться в зоне убавок со стороны рукава в каждом 2 ряду (зеленая часть линии убавок).

Зная, сколько их всего, вычтите из общего количества рядов с данными убавками найденное нами число выше в 3 пункте (11).

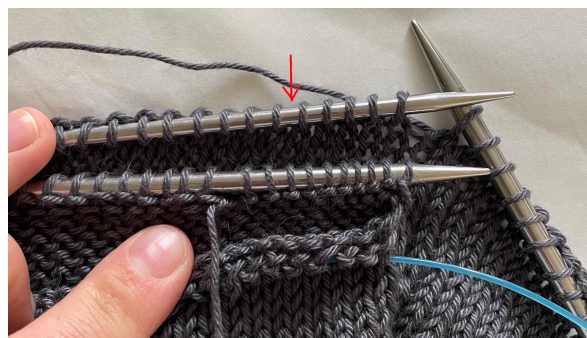
Например, в **данной зоне** - 9 убавок, то есть 18 рядов.  $18 - 11 = 7$ . Основание воротника придется на 8 ряд зоны убавок в каждом 2 ряду со стороны рукава.

## Объединение рукавов и туловища

Вы можете использовать мой метод с использованием крючка или любой удобный вам.



Стрелка - это начало ряда рукава.  
 Распустите петли, которые нужно закрыть для подреза

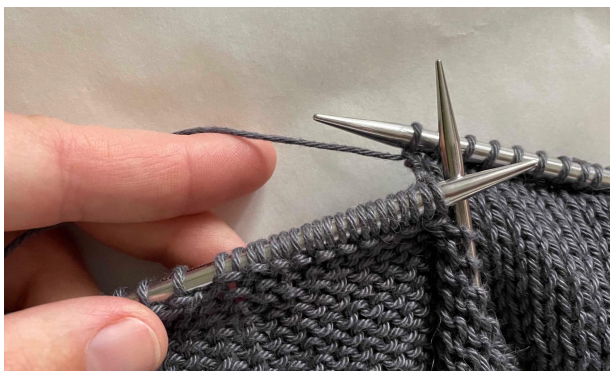


Приложите рукав лицом к лицу к туловищу.  
 Стрелка - это начало ряда туловища.  
 Распустите петли туловища, которые нужно закрыть для подреза.



Перенесите петли подреза туловища и рукава поочередно на правую спицу (какая первая - не важно).





Разверните работу



С помощью нити от рукава и крючка закройте петли подреза попарно, провязывая их предварительно лицевой.



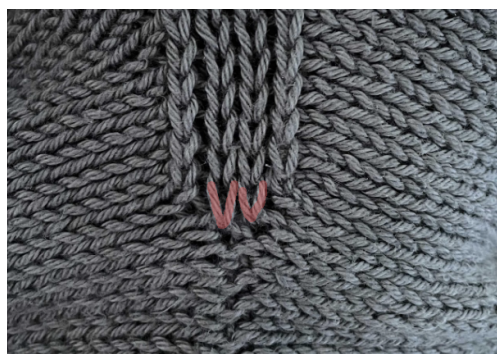
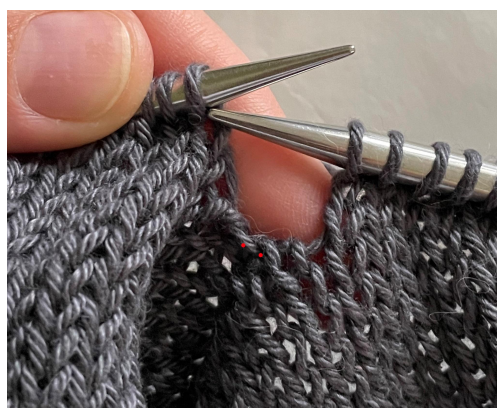
Провязав все петли попарно - закрепите последнюю петлю.

## Первый ряд после закрытия подрезов

После присоединения рукавов к туловищу продолжаем вязание основной рабочей нитью от туловища (точка между рукавом и спинкой слева).

Провяжите весь ряд без убавок попутно подняв по 2 петли с каждого края подреза (красные точки на фото).

Они же будут являться в рядах выше центральным элементом (красные петли) между убавками. Петли на данных участках в этом ряду провязывайте как можно туже.



Начиная со 2 ряда начинайте выполнять убавки на туловище и рукавах в соответствии с вашими расчетами или таблицей.

**Дойдя до ряда основания выреза горловины, вязание перейдет с круговых на поворотные ряды.** Мы не будем оставлять висящие петли укороченных рядов. Все они будут сначала закрыты, а в конце набраны новые для обработки.

**Отметьте маркером центр переда и спинки.** А затем на базе данной точки отметьте маркерами зону выреза спереди и 42 (42, 44, 44, 46) петель - две из которых будут кромочными, что соответствует 21 (21, 22, 22, 23) см. Если ваша плотность не соответствует заданной, отметьте количество петель соответствующее указанным сантиметрам.

В первом ряду основания выреза спереди закройте крючком центральные 20 (20, 22, 22, 24) петли или 10 (10, 11, 11, 12) см. Провязывайте петлю лицевой и протягивайте ее в предыдущую. Начиная со следующего ряда выполняйте убавки в конце ряда по краю кромки выреза провязывая предпоследнюю и последнюю (кромочную) петли вместе. Убавки выполняйте с таким наклоном, чтобы по лицевой стороне кромочная была снизу.

**После разворота первая петля НЕ СНИМАЕТСЯ, А ПРОВЯЗЫВАЕТСЯ!**

Закройте таким образом 7 петель с каждой стороны в каждом 2 ряду и 3 петли в каждом 4 ряду.

Если ваша плотность не совпадает с заявленной, то после закрытия центрального сегмента, закройте 70% оставшихся петель в каждом 2 ряду и 30% в каждом 4. При невозможности поделить ровно на данные цифры - перенесите весь излишек в первую часть с убавками в каждом 2 ряду.

**Первый ряд на схеме ниже - круговой, лицевые петли на темно сером фоне провязываются и закрываются попутно крючком или спицами.**

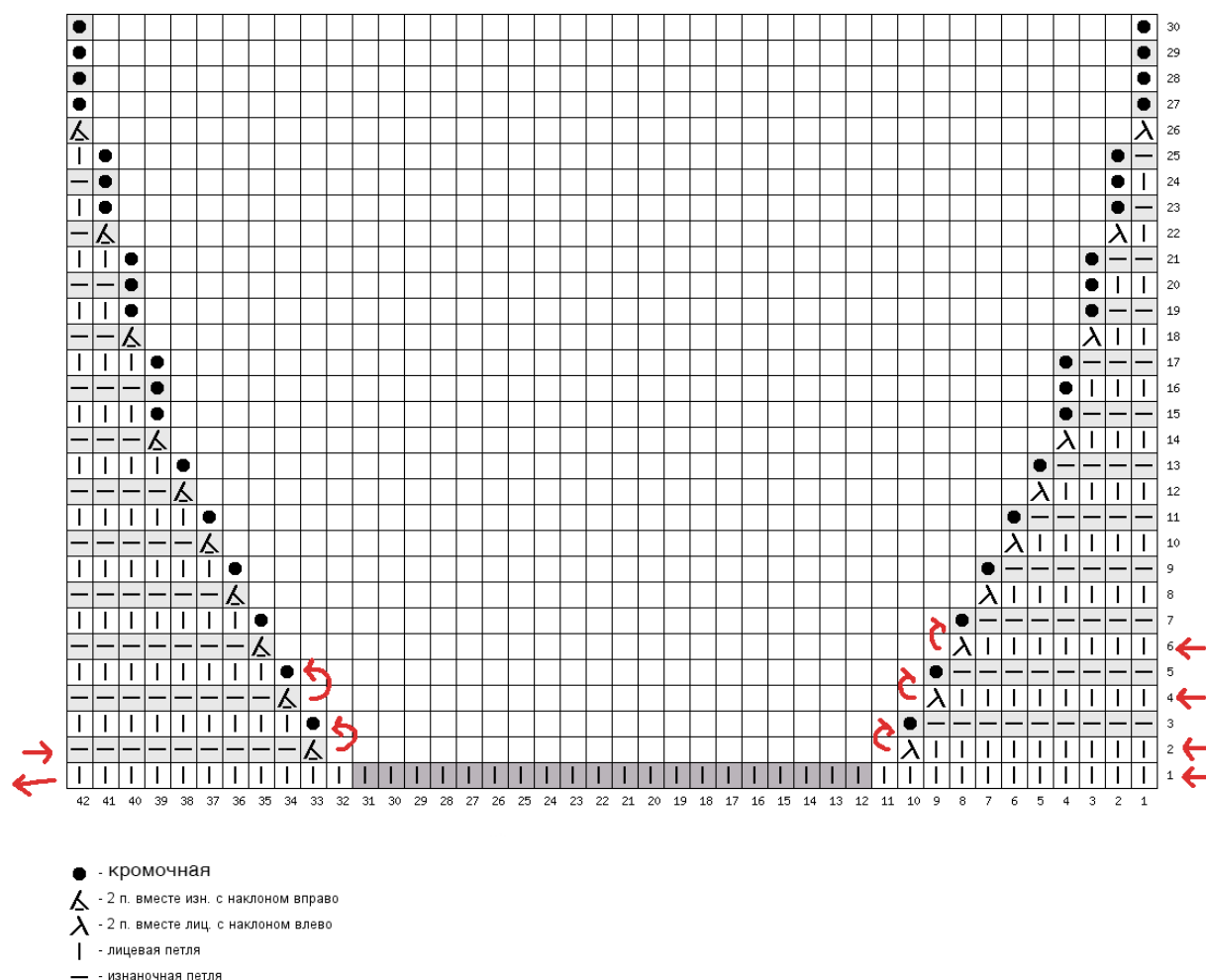
Второй ряд справа оканчивается убавкой и после разворота в обратном направлении вяжется изнаночным. Достигнув

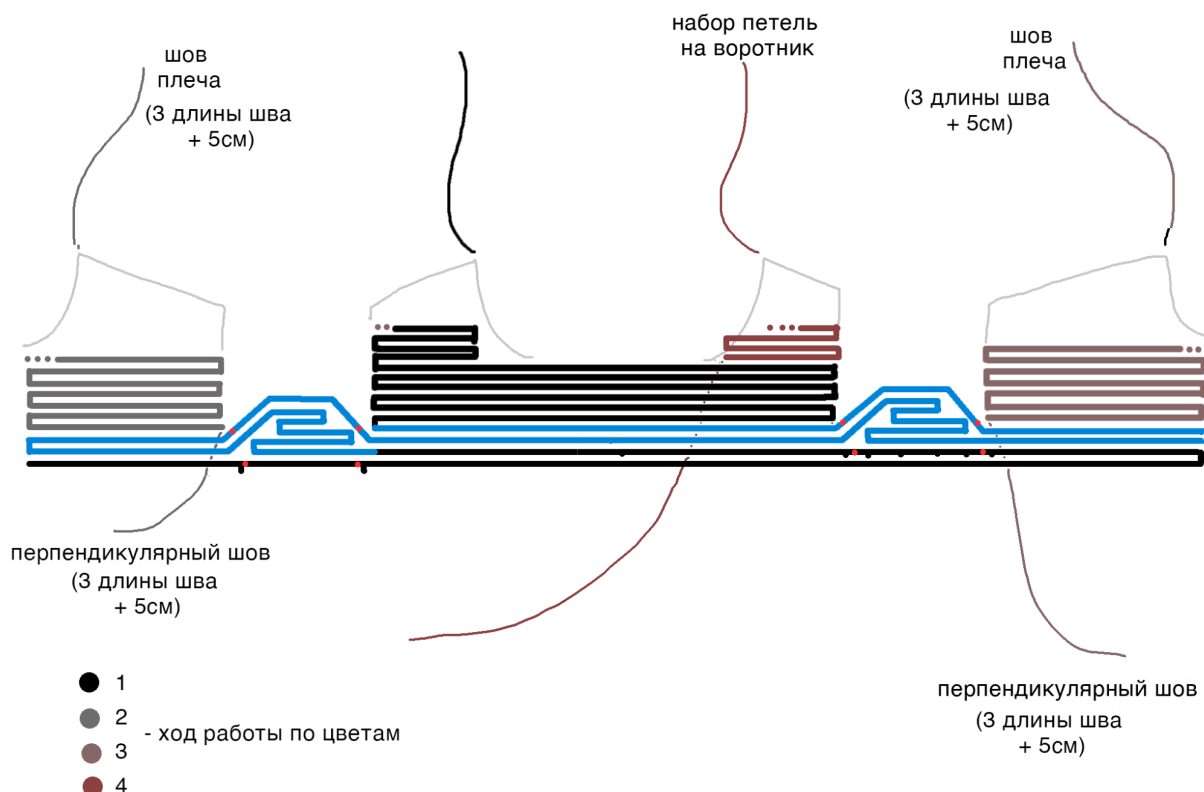
противоположной стороны выреза данный изнаночный ряд в зоне слева для данного участка вновь становится вторым, а после разворота - 3.

**Советую с данного момента не вовлекаться в подсчет рядов на воротнике и осознание того, где вы сейчас находитесь. Лучше ориентироваться по убавкам. Следите, чтобы они были одна над другой в верном ритме, так легче не запутаться.**

Количество рядов с обеих сторон уравнивается, когда вы находитесь в точке между левым рукавом и спинкой.

Попутно продолжайте выполнять убавки со стороны рукава. **Остановитесь, когда свяжете предпоследнюю убавку рукава. В следующем ряду будут присутствовать укороченные ряды.**





В момент, когда у вас связана предпоследняя убавка в зоне рукава, необходимо включить в следующем ряду два участка с укороченными рядами.

**В зависимости от вашего количества убавок в рукавах, данный ряд может оказаться как лицевым, так и изнаночным.**

Выше расположен схематический рисунок. В целом, он не содержит четких пропорций и форм, это лишь схематическое изображение процесса, для визуализации дальнейшего хода работы. **Линии на рисунке - это хвостики после присоединения новой нити или завершения вязания участка и мои рекомендации, как эти хвостики применить:)**

Для выполнения укороченных рядов на данных участках, необходимо найти точки разворотов. Для этого все оставшиеся в работе петли рукава (включая петли рукава

в зоне регланной линии) разделите на 5 и отметьте данные точки маркерами:



Если количество петель ровно на 5 не делится, то весь излишек добавьте в центральный сегмент.

При условии, что во время вязания мы изначально движемся справа налево, цифры обозначают очередность расположения укороченных рядов. Это же отражено и в схематическом рисунке со змейкой. После выполнения 4 разворотов на левом рукаве, вязание уходит справа налево к кромке. После разворота в данном рукаве выполняются последние убавки и объединение двух укороченных рядов справа.

Далее аналогичные действия выполняются с правым рукавом.



## Спина

Вернувшись в точку начала ряда (красная точка между спиной и левым рукавом) **провяжите еще 2 петли “регланной линии”** и развернитесь. **Выполните накид (выше он будет кромочной петлей)** и начинайте вязать серый участок спины поворотными рядами по прямой до ряда основания выреза на спине. В конце первого ряда спины так же провяжите все петли “регланной линии” выполните накид, который будет кромочной.



**Вырез горловины на спине займет 14 рядов (включая укороченные).**

**Количество рядов для закрытия перпендикулярного шва + укороченные ряды**  $6 (6, 8, 10, 12) - 14 =$  количество рядов спины по прямой до первого ряда выреза.

В первом ряду основания выреза закройте крючком центральные 28 (28, 30, 30, 32) петли или 14 (14, 15, 15, 16) см. Провязывайте петлю лицевой и протягивайте ее в предыдущую. Начиная со следующего ряда выполняйте убавки в конце ряда по краю кромки выреза, провязывая предпоследнюю и последнюю (кромочную) петли вместе.

**После разворота первая петля НЕ СНИМАЕТСЯ, А ПРОВЯЗЫВАЕТСЯ!**

**Закройте таким образом 6 петель с каждой стороны в каждом 2 ряду, завершив по отдельности левое и правое плечи.**

**Попутно с формированием выреза будут формироваться и укороченные ряды в плечах.** Количество разворотов укороченных рядов 3 (3, 4, 5, 6) или 6 (6, 8, 10, 12) рядов суммарно.

В зависимости от размера они могут начаться одновременно с формированием выреза (у самого большого размера) или позднее на 6 (6, 4, 2) рядов.

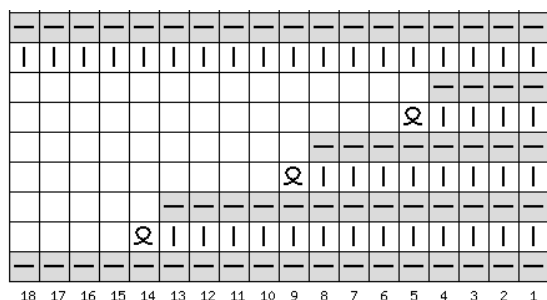
Также вы можете ориентироваться на количество рядов для перпендикулярного шва. Укороченные ряды начинаются за 2 ряда до их окончания. Если в момент, когда осталось два ряда вы находитесь у внешней части плеча, провяжите еще 1 ряд и начните укороченные ряды на 1 ряд позднее.

Переходим к формированию скоса плеча с помощью укороченных рядов. Посчитайте все количество петель находящихся сейчас в работе за вычетом кромочных, а также за вычетом петель, которые еще не убавились в вырезе горловины (если убавки выполнены не все).

Количество разворотов укороченных рядов 3 (3, 4, 5, 6) или 6 (6, 8, 10, 12) рядов суммарно. Чтобы найти количество петель между разворотами укороченных рядов = разделите общее количество петель в плече на  $3(3, 4, 5, 6) + 1$ . Если ровное число не получается, то остаток перенесите по 1 петле в части, которые ближе к рукаву. Например, общее количество петель 18, количество укороченных рядов - 3.



$18/(3+1) = 4,5$ . То есть ровно не делится. Значит 2 оставшиеся петли мы распределяем в две части, которые ближе к плечу. Таким образом, ритм наших укороченных рядов : 5/5/4/4 - цифры - это количество петель, штрихи развороты.



— - изнаночная петля  
| - лицевая петля  
Q - разворот укороченного ряда

Выполните укороченные ряды, завершите вязание плеча одним рядом объединения укороченных рядов и завершающим рядом.

Нить в конце данного участка в сборке принимать участие не будет, можно ее отрезать с запасом на заправление.

**Далее я предлагаю сначала завершить два плеча спереди, а уже после второе плечо со спины, после которого мы той же нитью без отрыва наберем петли на воротник.**

### Плечи со стороны груди

Довяжите поочередно участки плечей со стороны груди.

Новая нить присоединяется со стороны рукава. Длины свободного конца должно хватить для выполнения перпендикулярного шва.

**В ходе вязания со стороны рукава необходимо добрать с помощью накида**

**1 петлю, которая выше станет кромочной.** Провязывайте кромочную и в конце и в начале ряда.

Используем те же расчеты, что уже были - **Количество рядов для выполнения перпендикулярного шва (слева на странице 9).**

Продолжая выполнять убавки по обе стороны выреза, провязываем все ряды для выполнения данного шва, кроме 2 последних.

Если в момент, когда осталось два ряда вы находитесь у внешней части плеча, провяжите еще 1 ряд и начните укороченные ряды на 1 ряд позднее.

Выполните укороченные ряды, расчеты произведите таким же образом, как были на спине. Завершите вязание плеча одним рядом объединения укороченных рядов и завершающим рядом.

Сейчас вы можете завершить обе боковые части со стороны груди, Петли можно временно закрыть или переснять на булавку.

**Довяжите второе плечо со стороны спины. Не отрывайте рабочую нить.**

Соберите плечевые швы по открытым петлям крючком или трикотажным швом.

## Воротник

С помощью спиц на 0.5-1мм меньше основного размера поднимите петли по всему периметру воротника из расчета:

Если количество рядов без убавок более 4 подряд - 3 петли к 4 рядам - петли поднимаются между кромочной и первой петлей.

На всех участках с убавками петля поднимается из каждого ряда, при этом если в ряду нет убавки, то из промежутка между кромочной и первой петлей. А если в ряду была убавка, то из центра верхней петли участвующей в убавках.

В зоне основания воротника петли поднимаются 1 из 1, из точек на фото ниже.

Когда вы подняли все петли по периметру выреза, провяжите 3 ряда резинкой 1\*1, при этом в первом ряду все петли провязывайте скрещенными. Оставьте нить длиной, как три периметра выреза + 15 см. С помощью иглы выполните эластичное закрытие. Вы можете сделать воротник шире и выполнить любое другое закрытия на ваше усмотрение

**Ура, Готово!)**

