

# Жилет «Калейдоскоп»



**Жилет «Калейдоскоп»  
жаккардом снизу вверх.**

**До пройм круговое вязание,  
далее обратное.**

**Классическая пройма. Небольшая  
СО- 8-12 см. Рассеянные  
вертикальные и горизонтальные  
вытачки.**

### **Пряжа:**

Soft Donegal tweed 380/100  
Knoll merino Lambswool 850/100 2 слож  
Veresk Lambswool 460/100  
Дундага солид 6/1 550/100  
Твид Galles 450/100  
Drops Flora 210/50  
Silver 500/100  
Opera 500/100  
Forma 500/100  
и другие кардные шерстяные пряжи

### **Спицы:**

3-3.5 жаккард, 2-2,5 резинка

**Рекомендуемая плотность  
жаккарда:**

2,8-3,2п/3-3,5р

Основным цветом, итальянским набором набрать необходимое количество петель на спицах 1,75-2. Замкнуть вязание вкруг. После 2 рядов полрой резинки сменить спицы на 2,25-2,5 и провязать резинку 2\*2 на высоту 5-6 см. КОЛИЧЕСТВО ПЕТЕЛЬ РЕЗИНКИ КРАТНО 4.

Сменить спицы на основной номер. Провязать 1 круговой ряд основным цветом, выполнив (если требуется) убавки согласно расчету. Количество петель кратно 16п.

Вязать по схеме жаккарда вкруг до начала проймы. Место перехода провязывать любым удобным способом.

По необходимости добавлять по 1 доп. ряду основным цветом, между элементами жаккарда с обрывом нити, для увеличения длины переда (рассеянная горизонтальная вытачка).

Это может быть доп. ряд после каждого элемента, а может быть через один элемент. Ритм зависит от того, сколько рядов нужно встроить. Диапазон по вертикали от низа изделия без учета резинки до середины груди. По горизонтали отступы от условного бокового шва по 3-4 см.

Разделяемся на перед и спину.

**ОБРАТИТЕ ВНИМАНИЕ**, что рисунок у нас не симметричный (смотрим образец), поэтому при разделении на спину берем на 1 петлю меньше, а на перед на 1 петлю больше. Пройма по переду будет на 1 петлю шире, чем пройма по спине.

*Например у вас 320 п, значит спина 159 п, а перед 161 п. Если пройма спины 21 п, то пройма переда 22 п.*

Центруем по рисунку.

Переходим на вязание обратными рядами. (Видео как вязать кромочные и делать убавки будут дополнительно). Контроль плотности, чтобы круговое вязание и обратное вязание не отличалось.

### **ВАРИАНТЫ:**

1) Если у вас полуобхват спины равен полуобхвату груди. Или разница незначительная, то вам не нужна вертикальная вытачка, то при разделении перед на 2 п больше, чем спина.

*Например*

*Плотность 3п\*3.2р*

*ОГ 90 см (44 спина, 46 перед). ОБ 94. Спина 44 см+ СО на половинку 6*



см=50 см. и перед 50 см. Итого 100 см.

$$100 \cdot 3 = 300 \text{ п}$$

$$300 / 16 = 18,8.$$

Корректируем количество петель до четного количества раппортов

а)если взять 18 раппортов

$$18 \cdot 16 = 288 \text{ п}$$

$288 / 2 = 144 \text{ п}$  или 48 см (Спина 143 п, перед 145 п)

46 см меньше 48 см. То есть вертикальная вытачка не нужна, но СО очень маленькая.

б)если взять 20 раппортов

$$20 \cdot 16 = 320 \text{ п}$$

$$320 / 2 = 160 \text{ п}$$
 половина 53 см

Спина 159 п

Перед 161 п

46 см меньше 53 см. То есть вертикальная вытачка не нужна.

Но СО больше рекомендуемой. Можно взять спицы на 0,25 меньше.

2) Если вам не нужна вертикальная рассеянная вытачка, Длина жилета до бедер, а бедра шире груди и нужен А-силуэт, то общее количество петель по низу вокруг кратно 16. Количество петель для сокращения кратно 16 п, количество петель за 1 см до проймы кратно 16п.

Сокращение петель выполняется в однотонных рядах между элементами равномерно по всей окружности несколько раз.

Например

Плотность  $3\text{п} \cdot 3,2\text{р}$

$$\text{ОБ } 120 + \text{СО } 10 \text{ см} = 130 \text{ см} \cdot 3 = 390 \text{ п}$$

$$390\text{п} / 16\text{п} = 24,4.$$

берем 24 раза по 16 п=384 п (128 см по факту)

$$\text{ОГ } 100 \text{ см} + \text{СО } 10 = 110 \text{ см} \cdot 3 \text{ п} = 330 \text{ п}$$

$$330 / 16 \text{ п} = 20,6$$

берем 21 раз по 16 п=336 п(112 см по факту)

То есть от низа изделия до начала проймы надо равномерно сократить  $384 - 336 = 48$  петель за несколько кругов убавок в однотонных рядах между элементами.

3) Если вам нужна вертикальная рассеянная вытачка, то общее количество петель вокруг кратно 16п плюс ширина вытачки кратно 16 п .

Ширина вытачки может быть:

16 п, 32 п или 48 п

Например

Плотность  $3 \cdot 3$

ОГ 114 ( 52 спина, 62 перед), ОБ 110

Спина  $52 + 5 \text{ см} = 57 \text{ см}.$

$$57 \cdot 3 = 171 \text{ п}$$

$$171 / 16 = 10,7. \text{ округляем до } 11$$

$$11 \cdot 16 = 176 \text{ п}$$

$$176 \text{ п} - 1 \text{ п} = 175 \text{ п} / 3 = 58,3$$

Вытачка переда  $62 - 52 = 10 \text{ см}$

$10 \cdot 3 = 30 \text{ п}.$  Ближайшее значение 32 п вытачка.

$$\text{перед } 176 + 1 + 32 \text{ п(вытачка)} =$$

$$209 \text{ п} / 3 = 69,7 \text{ см}$$

$$58,3 + 69,7 = 128 \text{ см}$$

$$128 - 114 = 14 \text{ см СО}$$

Можно взять спицы на 0,25 меньше.

4) И последний вариант. Когда и А-силуэт и вертикальная вытачка. В этом случае объединяем пункты 2 и 3.

## СПИНА

Формируем ширину проймы спины согласно расчету. Довязываем до углубления горловины. Формируем

горловину спины и параллельно закрываем плечи бесступенчатым способом.

Высота проймы 23-29 см без обработки с зависимости от роста и полноты и личных предпочтений.

*Для лучшей посадки можно добавить дополнительные ряды на зону лопаток, провязав не один ряд основным цветом, а два.*

Ширина горловины Без обработки это ширина шеи+5-6 см (две планки)+1-2 см (свобода). В среднем 22-25 см. Нечетное количество петель.

Высота горловины спины 3-4 см.

## ПЕРЕД

Формируем ширину проймы переда согласно расчету. *(Ширина проймы спины на 1 п меньше, чем у переда, область убавок по переду равна примерно 1/3 от общей высоты проймы. По спине на 2,5 см выше. Соответственно ритм убавок по пройме переда и спины будет разный).*

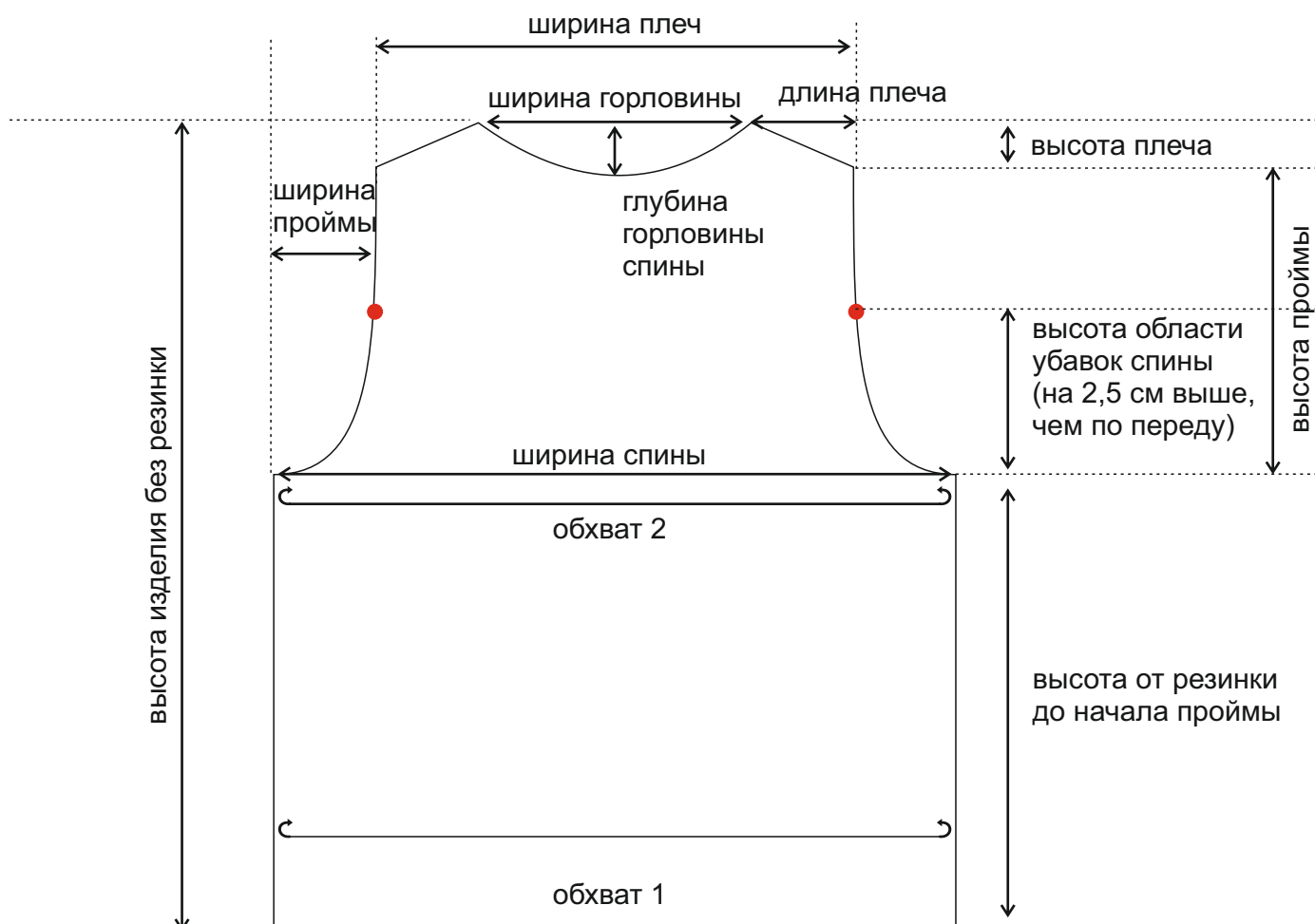
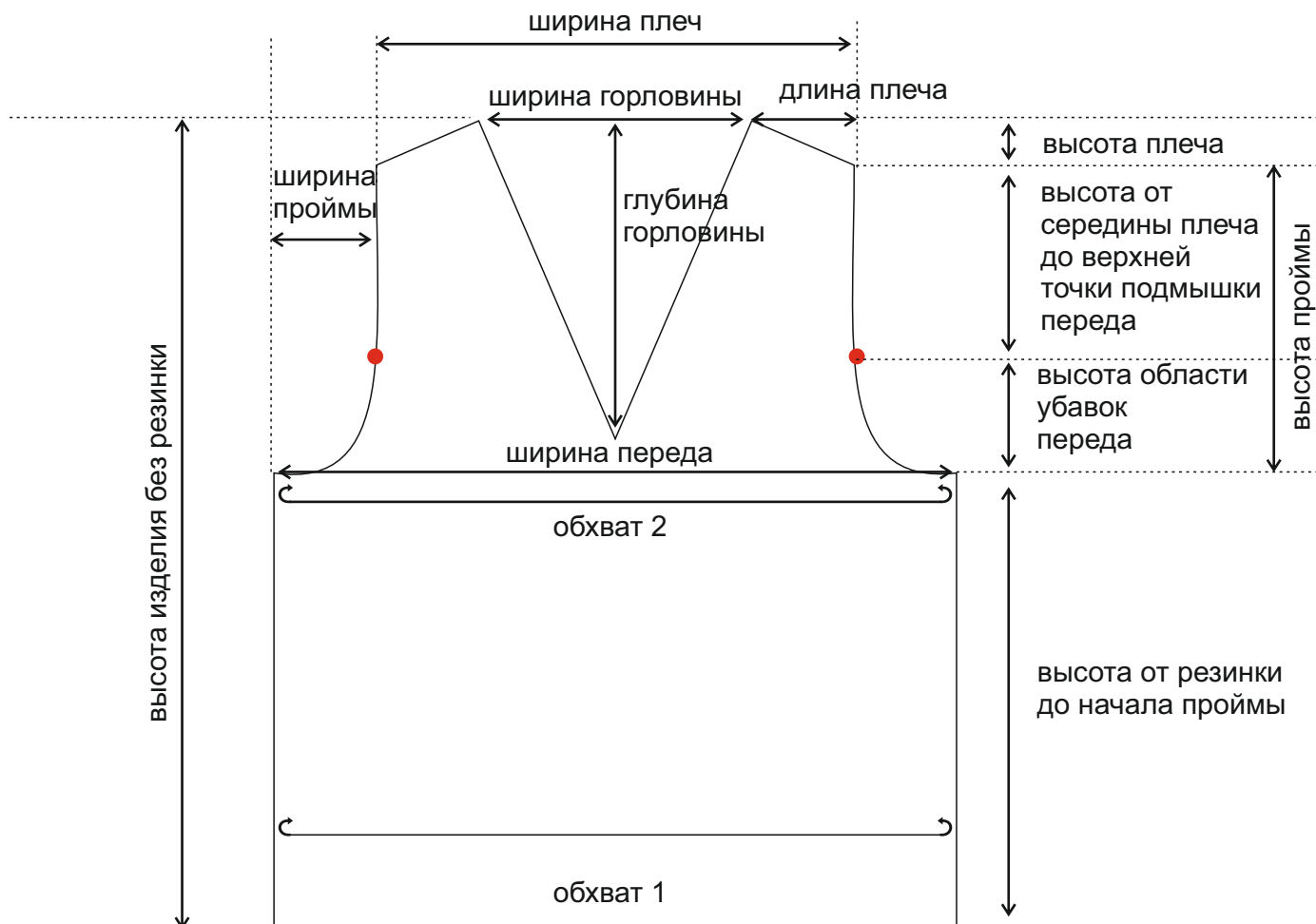
Довязываем до углубления горловины. Ширина горловины нечетное количество петель. Высота горловины 22-25 см. Закрываем центральную петлю. Формируем V образную горловину переда. *(доп. информация будет в видео)* и параллельно бесступенчатым способом закрываем плечи.

Сшиваем плечевые швы. Прячем хвостики.

Вяжем планки горловины и пройм. Ложная кеттлевка. В карман прячем кромочную и соседнюю петлю под которую выполняли убавки..

Резинка 2\*2. горловина 2,5-3 см, проймы 2,5-3 см.



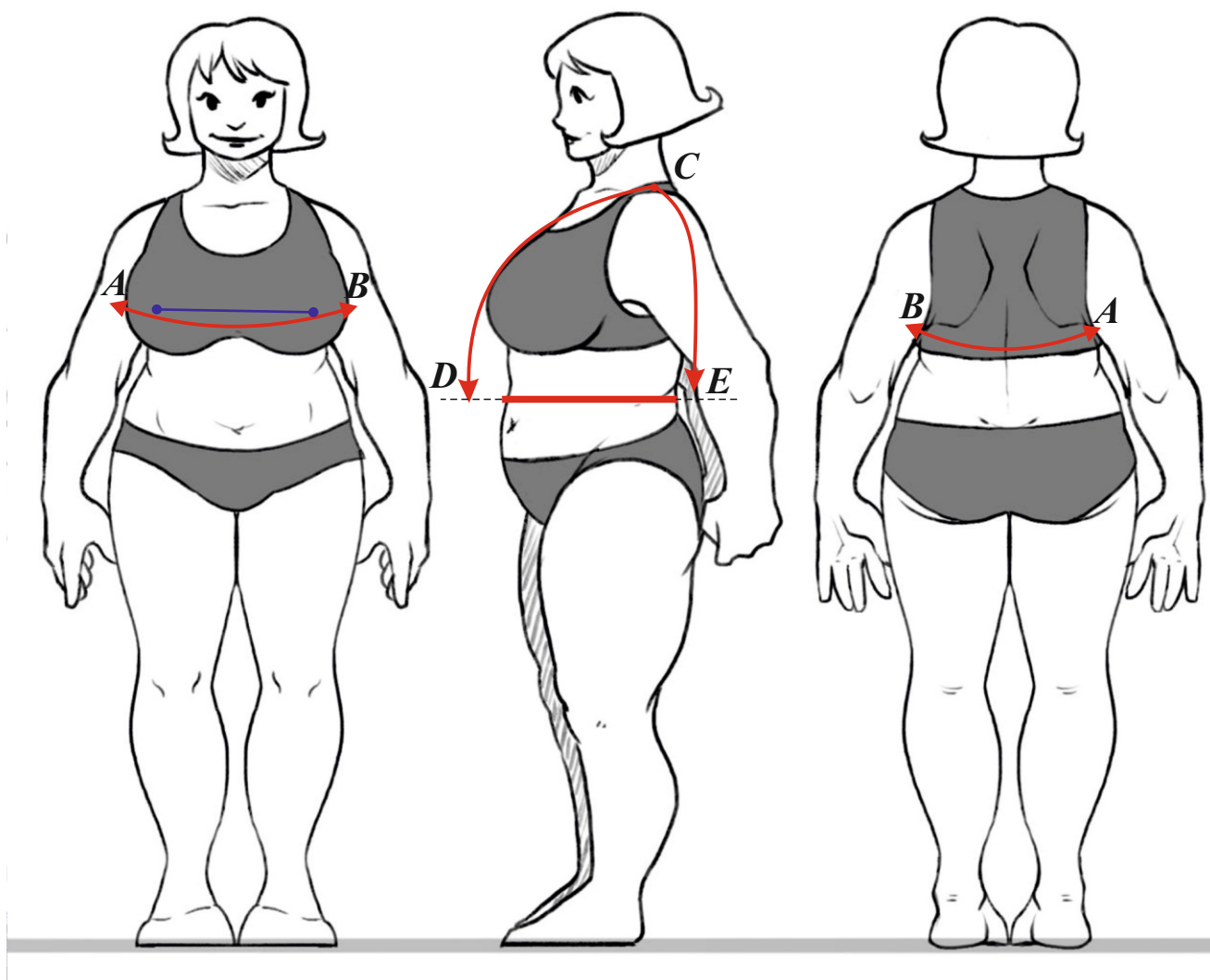


## Как измерить необходимую высоту и ширину вытачки:

Все измерения производятся в привычной вам модели бюстгалтера в расслабленной позе. Не старайтесь выпрямить искусственно спину. Если вы сутулитесь, то измерения надо производить в сутулившемся состоянии.

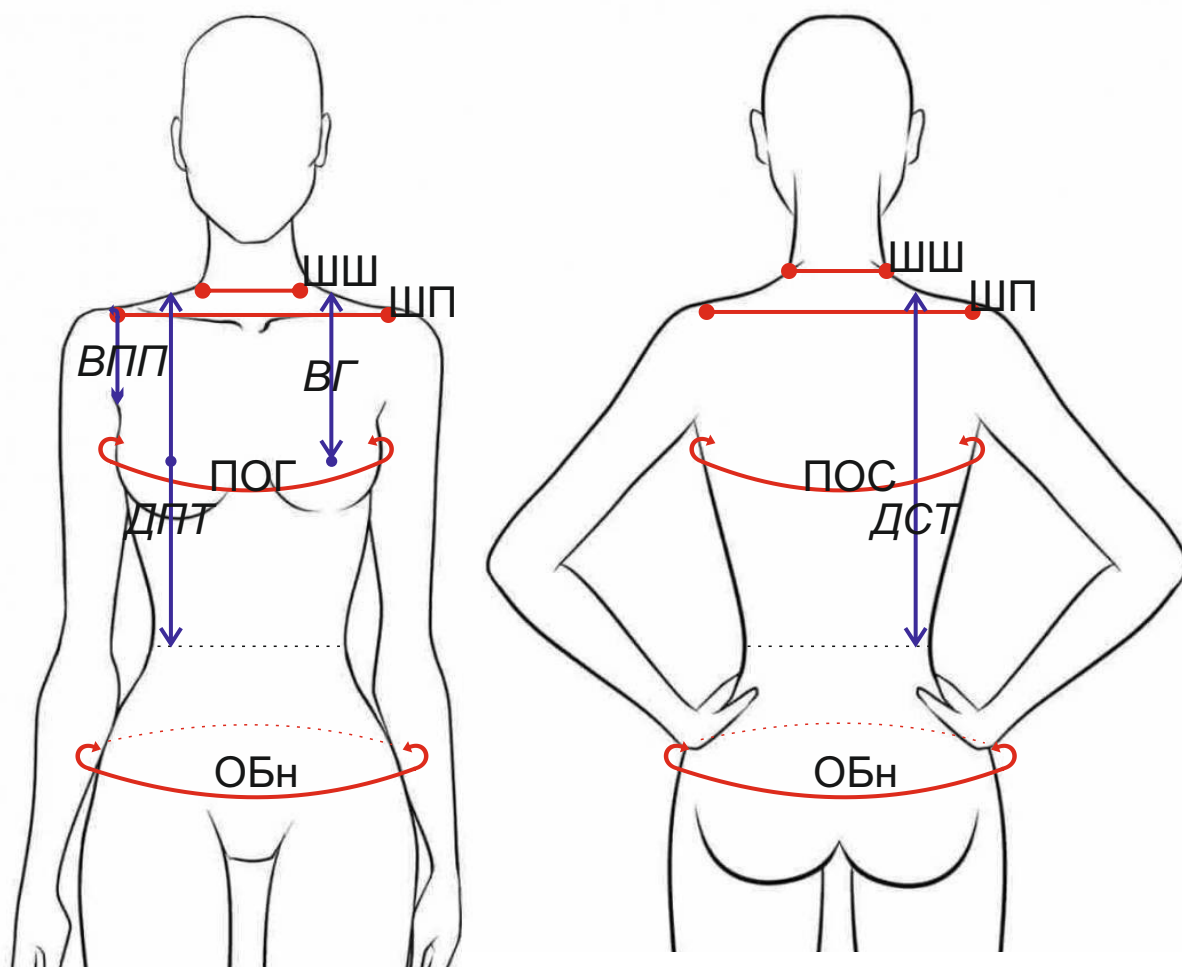
Берём ремень/ верёвку/ толстую нитку и обозначаем талию. Сантиметровой лентой измеряем высоту от условного плечевого шва до талии. Сначала по спине, затем по переду через грудь. Данные заносим в таблицу. Далее измеряем полуобхват спины и полуобхват переда. Данные заносим в таблицу. Измеряем расстояние между наивысшими точками груди. *Имейте в виду, что наивысшие точки груди -это не всегда ее центр и не всегда точки сосков, а зачастую эти точки больше смещены к боковым швам по горизонтали и выше сосков по вертикали.*

*\*В изделиях с небольшой СО компенсируем 80% от разницы между высотой по спине и по переду*



Ширина по переду	Ширина по спине	Разница между шириной переда и спины	Высота по переду	Высота по спине	Разница между высотой по спине и по переду	Расстояние от бокового шва до наивысшей точки груди	Расстояние между наивысшими точками груди

# Мерки



ШШ (ширина шеи)

ШП (ширина плеч среднее значение между передом и спиной)

ОГ (обхват груди)

ПОГ (полуобхват груди)

ПОС (полуобхват спины)

Разница между ПОГ и ПОС

ОБн (обхват бедер в **точке низа жилета**,

это важно, ибо жилет может быть укороченный)

ВГ (высота груди)

ДПТ (длина переда до талии)

ДСТ (длина спины до талии)

Разница между ДПТ и ДПС (80%)

ВПП (высота от верхней точки подмышки до плеча)



## расчетный лист

Пряжа				
Номера спиц		Плотность: основа		резинка
ОГ, см	ПОГ, см	ПОС, см	Разница ПОГ и ПОС	ОБн, см
Разница ОГ и ОБн, см		ШП, см	ВГ, см	ШШ, см
ДПТ, см	ДСТ, см	80%Разница ДПТ и ДСТ, см		ВПП, см
			см	петли или ряды
длина окружности (резинка)				
длина окружности низ (жаккард)				
ритм и к-во убавок после резинки				
длина окружности у пройм (жаккард)				
Количество убавок на А-силуэт				
ширина детали спины (низ проймы) с кром				
ширина детали переда (низ проймы) с кром				
ширина вертикальной вытачки				
ширина спины=переда (верх проймы) с кром				
ширина проймы спина/перед с кром				
ширина горловины (без обработки)				
длина плеча с кром				
высота резинки				
высота изделия без резинки				
высота плечевого скоса				
высота проймы				
высота области убавок перед				
высота области убавок спина				
высота от резинки до проймы				
высота груди				
высота вертикальной вытачки				
высота горловины спины				
высота горловины переда				
ритм закрытия плечевого скоса				
ритм убавок проймы перед				
ритм убавок проймы спина				
ритм убавок на А-силуэт				
ритм убавок вертикальная вытачка				
ритм доп рядов (горизонтальная вытачка)				
ритм закрытия горловины спины				
ритм закрытия горловины переда				

## ПРАВИЛА РАСЧЕТА

1. Все расчеты вместе с кромочными.
2. Количество петель резинки 2\*2 кратно 4п. Высота резинки 5-6 см. Итальянский набор. спицы на 1,5-1,75 меньше основных.
3. Количество петель окружности и низ жаккард и у проймы кратно 16 п.
4. Количество петель вертикальной вытачки кратно 16 п. (16п, 32п, 48 п, 64 п)
5. Ширина спины после разделения кратно 16 п-1 п. Ширина переда после разделения кратно 16 п+1 п. Примерно на уровне верхней точки подмышки (зависит от анатомии) значения должны быть одинаковые в петлях.
6. Ширина верха изделия - это ширина плеч минус 4-5 см. Нечетное значение в петлях.
7. Ширина проймы - это ширина детали в петлях минус ширина верха изделия в петлях. Полученное значение разделить пополам. Ширина проймы переда на 1 п больше, чем спины.
8. Ширина горловины 22-25 см. Нечетное значение в петлях.
9. Длина плеча - это ширина верха в петлях минус ширина горловины в петлях. Полученное значение разделить на 2.
10. Высота изделия без резинки может быть и четное и нечетное количество рядов.
11. Высота скоса плеча равна 40% от длины плеча в см, четное значение в рядах.
12. Количество отрезков(цифр) при расписывании плечевого скоса равно количеству двойных рядов в высоте скоса+1.
13. Высота проймы 23-29 см, четное значение в рядах.
14. Высота области убавок переда это 1/3 от высоты проймы, высота области убавок спины на 2,5 см больше.
15. Высота от резинки до проймы равна: высота изделия минус высота скоса плеча минус высота проймы. Рассчитайте так, чтоб разделение было в однотонном ряду между элементами жаккарда. Может быть и четное и нечетное количество рядов.
16. Для вертикальной вытачки область убавок: высота груди минус высота от плеча до верхней точки подмышки. Нижний уровень - линия центра груди. Все убавки делятся на несколько групп по 16 п. и убавляются равномерно по ширине детали переда и полочек после начала V горловины до и после узких элементов по 8 петель.  
Если вытачка:  
**16 п, то убираем до начала V горловины** -8 п до и -8 п после узкого элемента.  
**32 п, то убираем после начала V горловины** -8 п до и -8 п после узкого элемента правая полочка и -8 п до и -8 п после узкого элемента левая полочка.  
**48 п, то комбинируем два предыдущих варианта**, то есть -16 п до V горловины, -16 п правая полочка, -16 п левая полочка
17. А- силуэт. Общее количество петель сокращаемых петель кратно 16. Равномерно их убрать по высоте от низа до проймы. Места сокращений под и над узкими элементами, - 8 п за круг.
18. Дополнительные ряды (горизонтальная вытачка) выстраиваются от низа изделия до уровня центра груди. Можно немного выше. Но для красоты рисунка дополнительные ряды лучше встраивать с одинаковым ритмом.

## ПРИМЕР

плотность жаккард 3п\*3,2р, 3,4\*4 резинка

ОБ 120см+10 см СО=130 см, ОГ 106см, (ПОГ 58, ПОС 48)+10 см=116 см,

ШП 40 см, Верт. вытачка-8 см, обработка 2,5 см, Горловина 17 см.

Высота груди: 30 см, Высота от середины плеча до верхней точки

подмышки - 16 см, Баланс (80%) 6 см

**НИЗ вокруг:** 130 см \*3=390 п; 390/16=24,4; 24\*16=384 п (128 см)- 24 раппорта

**Резинка:** 128 см\*3,4=435 п, 435/4=109; 109\*4=436

**Ритм убавок:** 436-384=52 п; 436/52=8,38 (32 раза 8 ю петлю, 20 раз 9 ю петлю)

**Вытачка вертикаль:** 58-48=10 см, 10\*3=30 п; 30/16=1,9. 2\*16= 32 п (10.7 см)-2

**раппорта**

**У проймы вокруг:** 116\*3=348 п; 348/16=21,75; 22\*16=352 п (117,7 см)-22 раппорта

**Ширина деталей**

**после разделения:** спина (352-32)/2=160 п-1 п=159 п (53 см)- 10 раппор -1 п

перед 160+32=192 п+1=193 п (64 см)-12 раппортов+1 п

**Ширина по плечам:** 40-2,5-2,5=35 см, 35\*3=105 п (33 см)

**Ширина проймы спина:** (159 п-105 п)/2=27 п (9 см)

**Ширина проймы перед:** 27 п+1=28 п (9,3 см)

**Горловина:** 17+1+1 +2,5+2,5=24 см; 24\*3=72 п. берем 73 п (23 см)

**Плечо:** (105-73)/2=16 п (5,3 см)

**Скос:** 5,3\*40%=2,12 см; 2,12\*3,2=6,8 р. округляем до 6 р (2 см)

**Высота проймы:** 25см\*3,2=80 р

**Область убавок:** перед 80р/3=26,7 р. Округляем до 28 р (8,8 см)

спина 28+2,5 см\*3,2=36 р (11,3 см)

**Ритм проймы перед:** 28 п за 28 р (14 дв. рядов)- 6-3-3-2-2-2-2-1-1-1-1-1-1

**Ритм проймы спина:** 27 п за 36 р (18 дв. рядов)- 5-3-2-2-2-2-2-1-1-1-1-1-1-1-0-1-0-1

**Область вертикальной**

**вытачки:** 30 см -16см=14 см; 14\*3,2=44 р. (максимально)

**Ритм убавок вертикальная вытачка:**

1 р + 7 р+ 1 р+элемент 15 р+1р+ элемент 6 р+1р+элемент 13 р+1р=46 р.

У нас получилось 2 возможных линий убавок (выделено красным). Чтоб было до и после узкого элемента и как можно выше по области убавок.

**1)-16 п(-8п правая полочка, -8п левая полочка), 2)-16 п(-8п правая полочка, -8п левая полочка сторона). Всего -32 п за 32 р сократили**

(перед каждым сокращением считайте сколько петель у вас на спицах, чтоб убирать петли равномерно)

**Горизонтальная вытачка:**

6 см\*3,2=20 р. То есть равномерно по всей высоте переда за минусом плечевого скоса вам нужно добавить 20 укороченных рядов с обрывом. Если вдруг количество возможных мест встраивания меньше чем 20 (мест между элементами), значит встраиваете сколько получится по рисунку.

**Ритм скос плеча:** 16 п за 6 р (4 отрезков) 4 раз по 4 п



## ПРИМЕР расчета высоты изделия

1) Желаемая высота изделия без резинки 168 р

$168 - 68 - 68 = 32$  р остаток

отдельные элементы идут друг за другом **15-1-6-1-15-1-6-1-13-1-7-1**

составляем последовательность снизу вверх:

$7 - 1 - 68 - 68 - 15 - 1 - 6 - 1 = 167$  р + 1 ряд основного цвета после резинки = **168 р факт**

**или** **15-1-6-1-15-1-6-1-13-1-7-1**

$6 - 1 - 13 - 1 - 7 - 1 - 68 - 68 = 165$  + 1 ряд основного цвета после резинки = **166 р факт**

2) желаемая высота изделия без резинки 181 р

Общий раппорт рисунка 68 р

$181 - 68 - 68 = 45$  р остаток

отдельные элементы идут друг за другом **15-1-6-1-15-1-6-1-13-1-7-1**

составляем последовательность снизу вверх:

$68 - 68 - 15 - 1 - 6 - 1 - 15 - 1 - 6 - 1 = 182$  р + 1 ряд основного цвета после резинки = **183 р факт**

**или** **15-1-6-1-15-1-6-1-13-1-7-1**

$13 - 1 - 7 - 1 - 68 - 68 - 15 - 1 - 6 - 1 = 181$  р + 1 ряд основного цвета после резинки = **182 р факт**

3) желаемая высота изделия без резинки 193 р

Общий раппорт рисунка 68 р

$193 - 68 - 68 = 57$  р остаток

отдельные элементы идут друг за другом **15-1-6-1-15-1-6-1-13-1-7-1**

составляем последовательность снизу вверх:

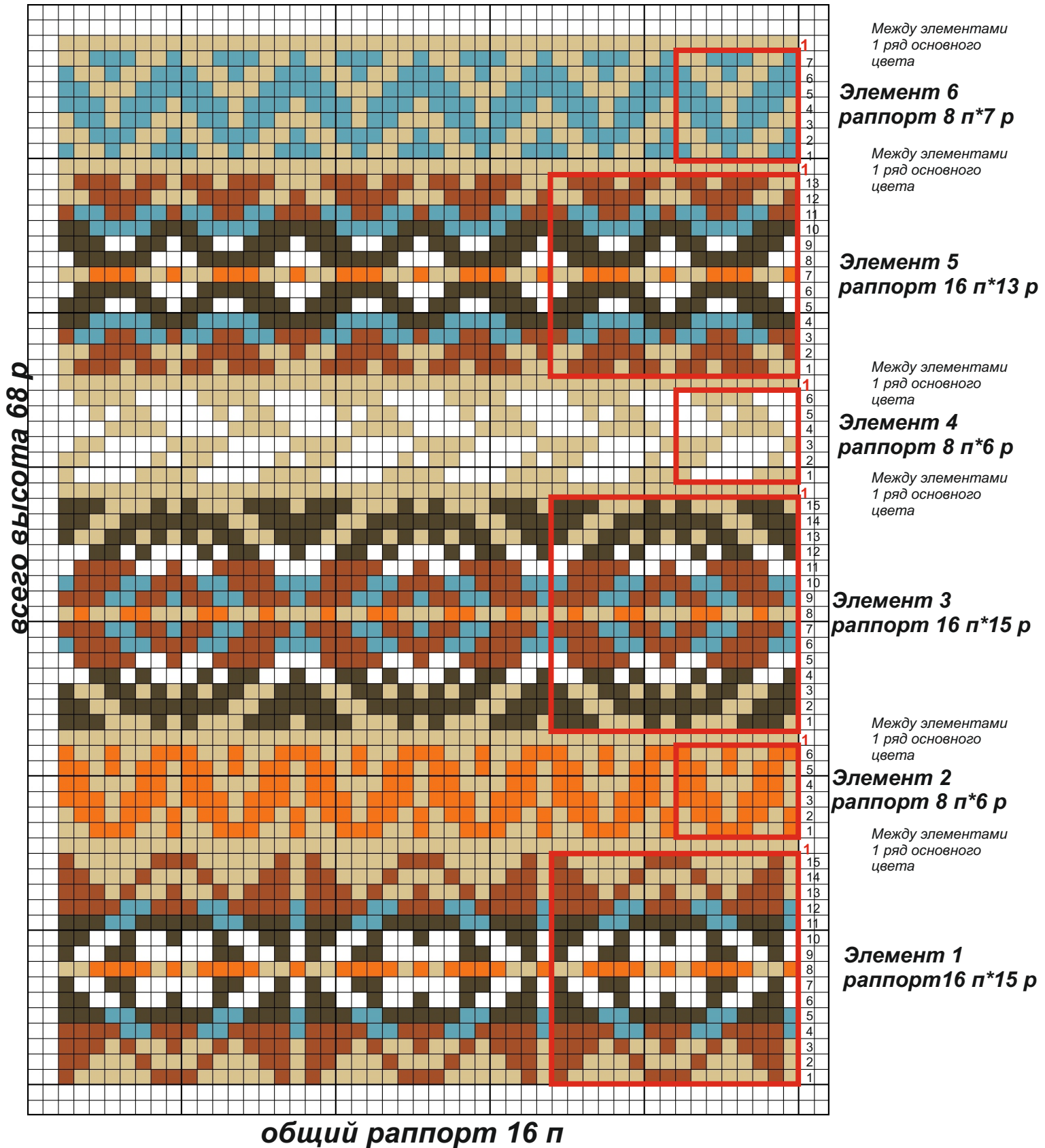
$68 - 68 - 15 - 1 - 6 - 1 - 15 - 1 - 6 - 1 - 13 = 195$  р + 1 ряд основного цвета после резинки = **196 р факт**

**или** **15-1-6-1-15-1-6-1-13-1-7-1**

$6 - 1 - 15 - 1 - 6 - 1 - 13 - 1 - 7 - 1 + 68 + 68 = 188$  р + 1 ряд основного цвета после резинки = **189 р факт**

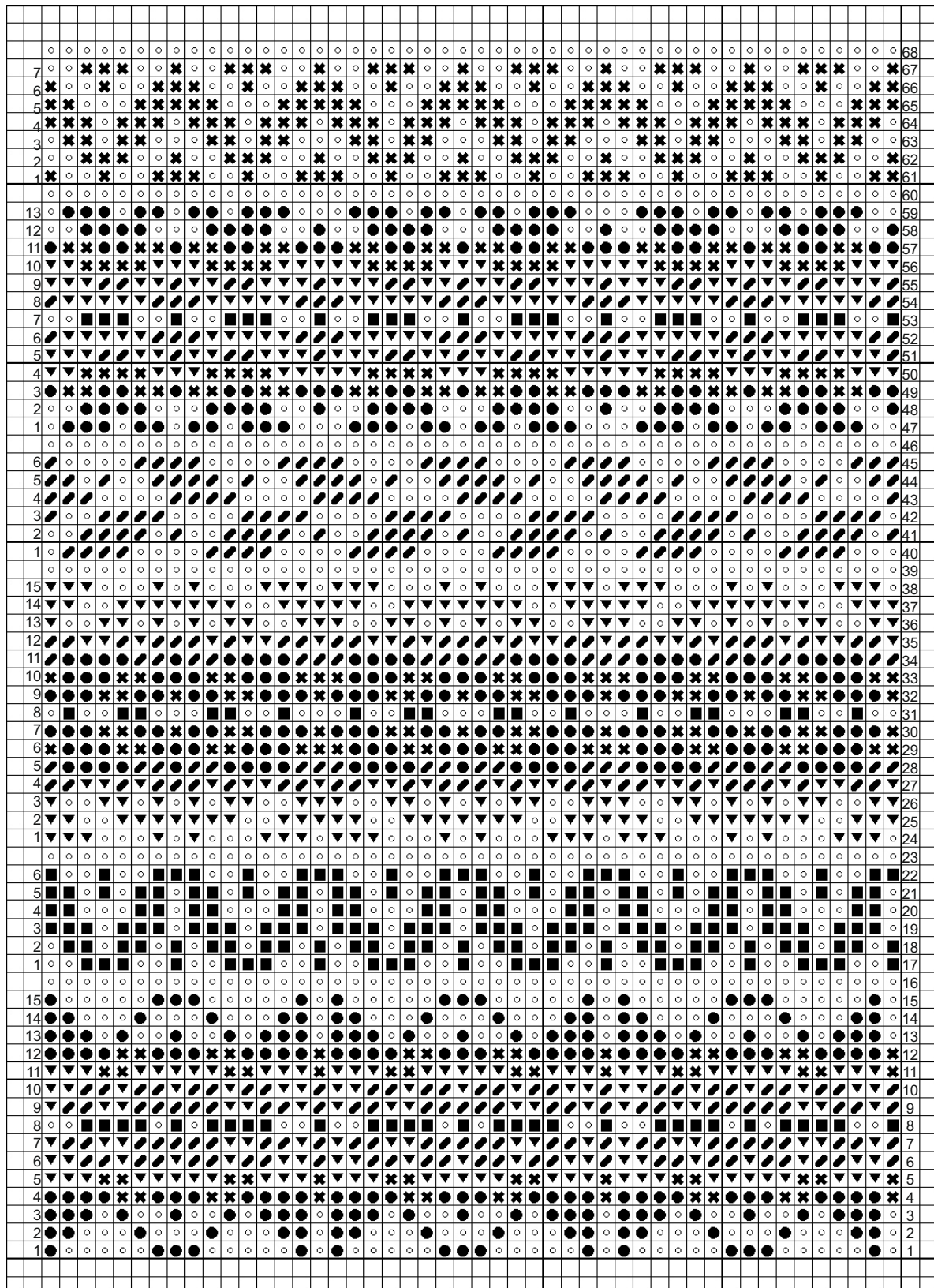
**и другие варианты**

# Элементы



# Образец

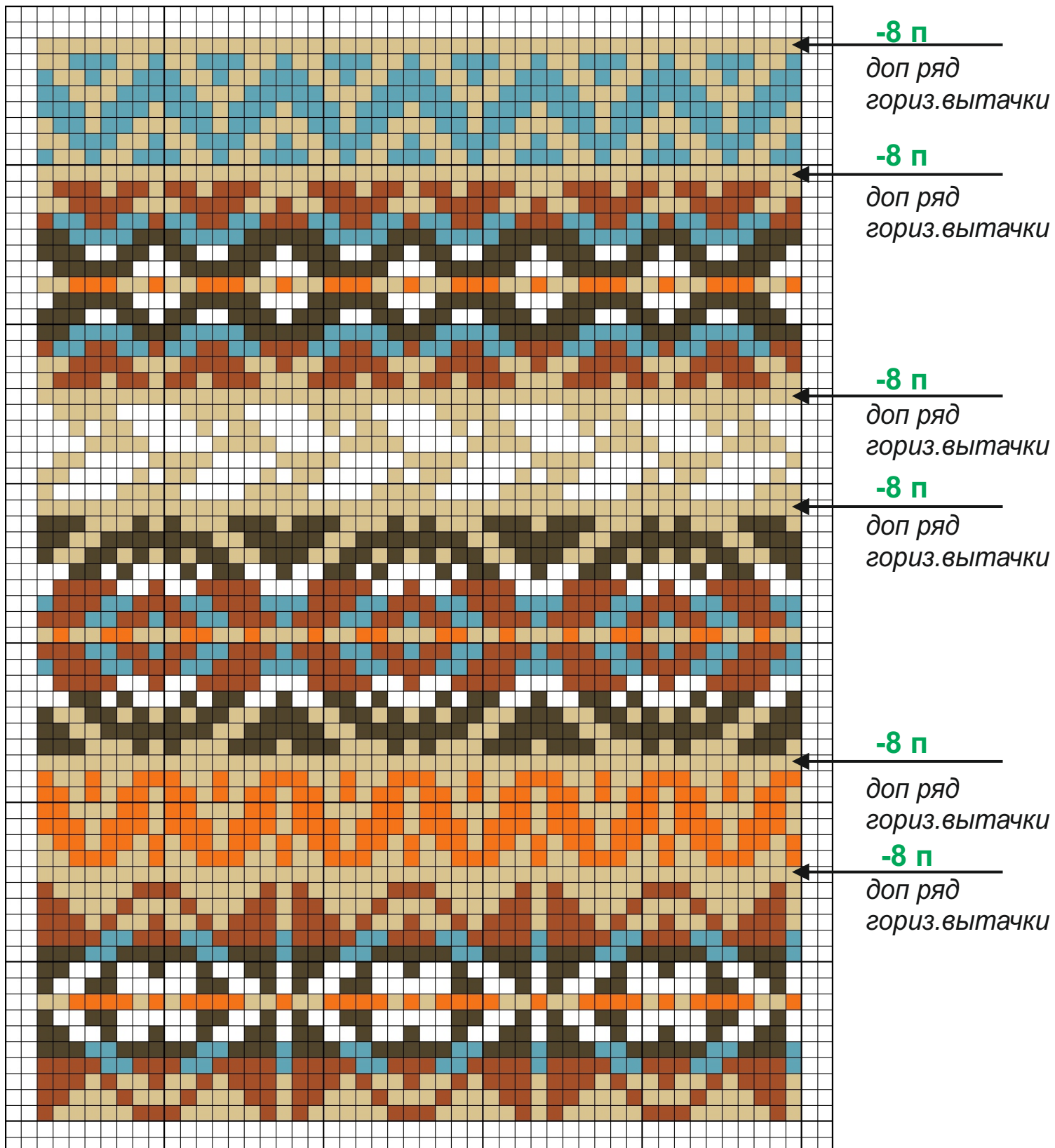
с кромочными 50 п\*68 р  
+резинка 2\*2- 7 см





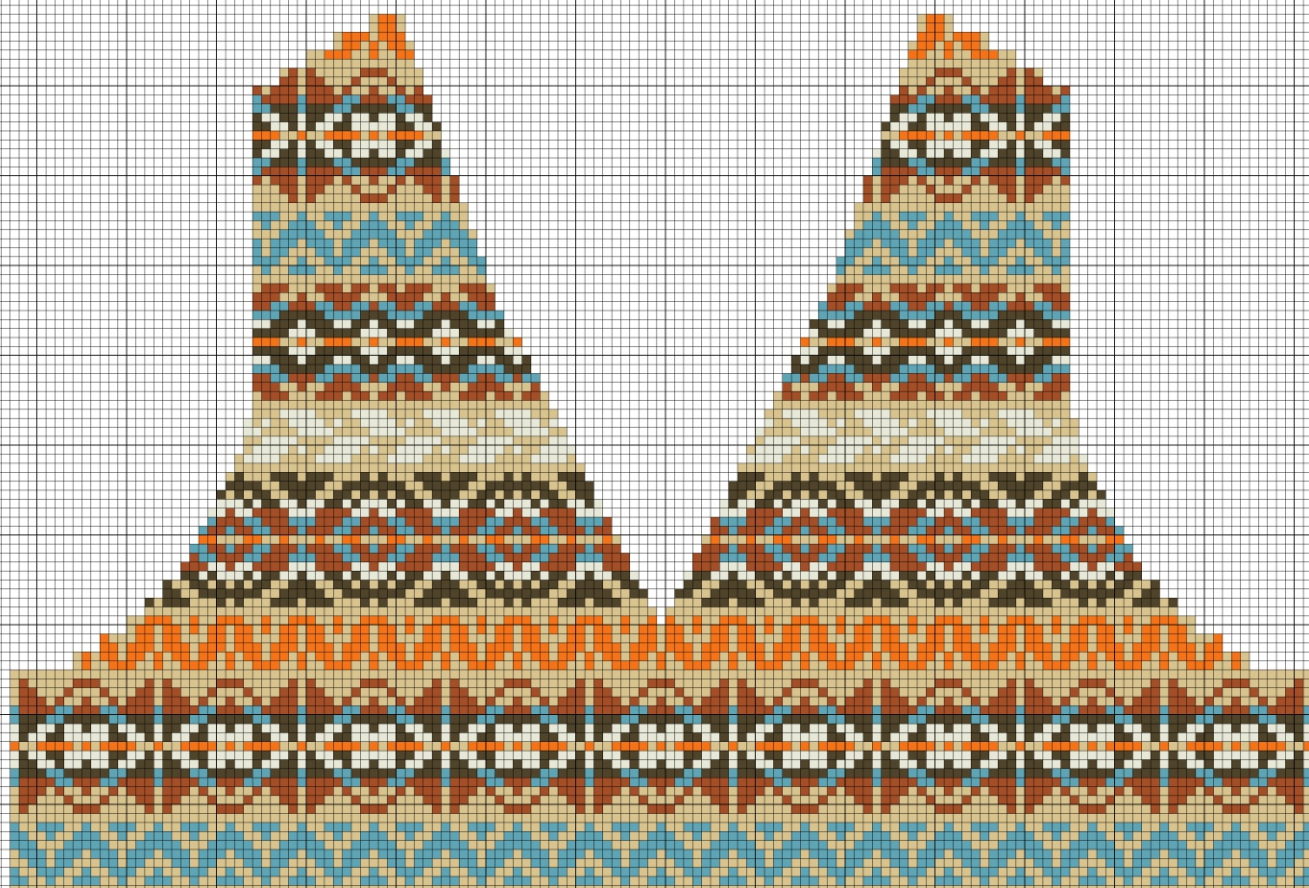
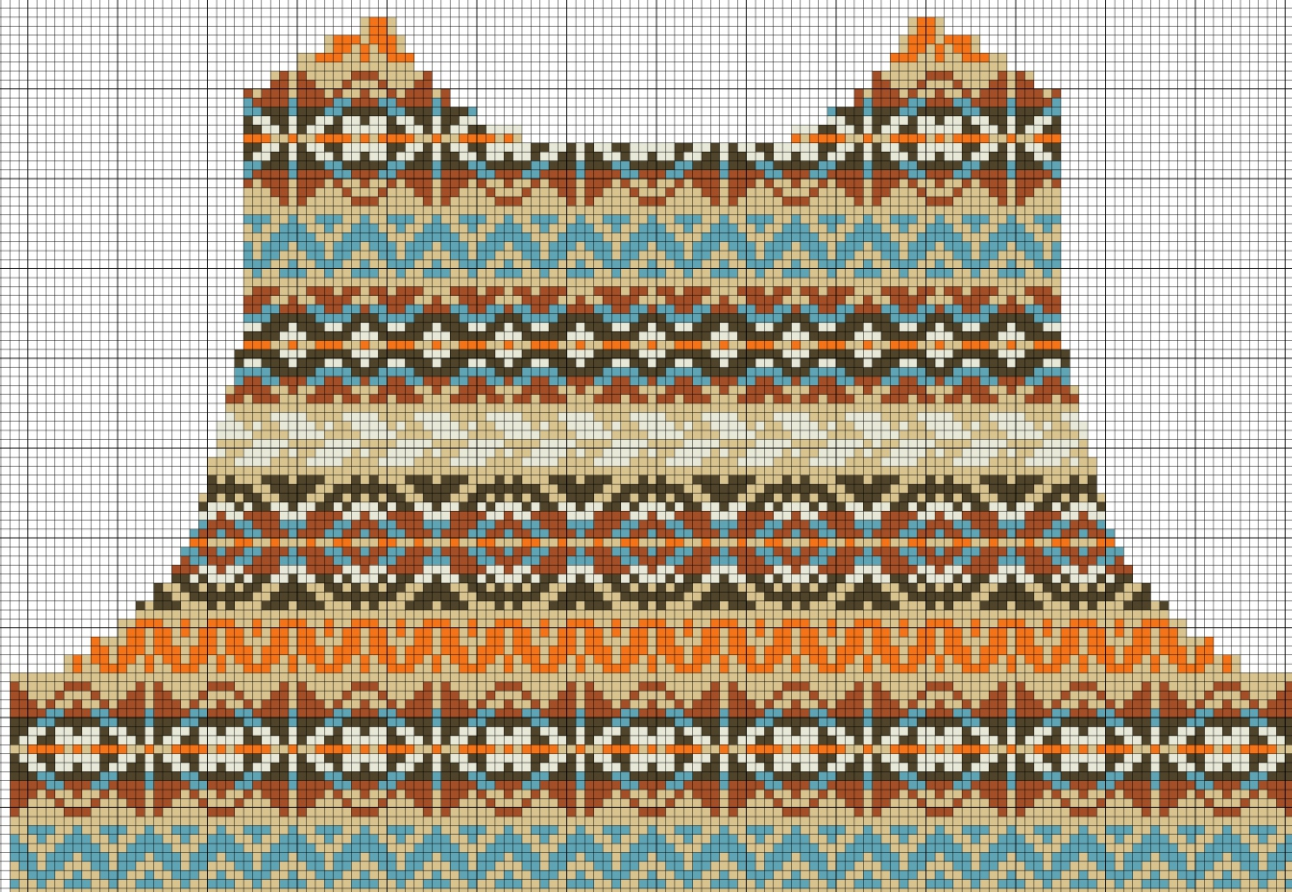
# Вытачки

(рассеянная вертикальная и горизонтальная)  
А-силуэт



Возможные места убавок и доп рядов







четное количество раппортов





нечетное количество раппортов





