

Описание предназначено только для личного использования



Все права защищены. Ни одна часть этого документа не может быть воспроизведена или передана каким-либо образом, электронным, механическим, методом фотокопирования, записи или как-то ещё без письменного разрешения автора.

© 2020, Юлия Брайлячи

МАТЕРИАЛЫ И ИНСТРУМЕНТЫ

- ▶ **Спицы:** прямые или круговые длиной 60 см №3,75 (при плотном вязании), номер спиц напрямую зависит от индивидуальной плотности вязания;
- ▶ Трикотажная игла или крючок (для закрытия петель);

- **Рекомендованная пряжа:** метраж 1400 - 1500 м / 100 г в 4 сложения, общий расход на шарф составит 320 г. Допустимо использование более толстой пряжи в 1, 2 или 3 сложения.

Магазин <https://www.instagram.com/n.shaginyan/> предоставляет скидку 15% на покупку пряжи Lambswool или super Geelong 1400 м / 100 г для шарфа. Для получения скидки при покупке пряжи на сайте магазина необходимо ввести промокод **АВЕНЮ**.

РАЗМЕРЫ, КОНСТРУКЦИЯ

- Шарф вяжется в длину от короткой стороны. Наклон концов достигается за счёт равномерного убавления петель с одной стороны и прибавления с другой.
- Если вы хотите связать шарф другого размера, используйте пряжу и спицы толще / тоньше предложенных в описании, или увеличьте / уменьшите количество раппортов узора.
- Размеры шарфа: длина 200 см, ширина 43 см (Рис.1).



Рис.1

ОБРАЗЕЦ

Перед началом работы обязательно свяжите образец основным узором (схема №1), проведите ВТО (влажно-тепловая обработка), определите свою плотность вязания.

Плотность узора (после ВТО): 24 петли / 40 рядов в 10 см.

Если ваша плотность больше расчётной, возьмите спицы на полразмера больше, если плотность меньше расчётной, возьмите спицы на полразмера меньше и свяжите образец еще раз, в противном случае размер шарфа и расход пряжи будут отличаться.

Если ваша пряжа толще / тоньше рекомендуемой и вы хотите получить шарф того же размера, придется сделать перерасчёт количества петель, имея ввиду, что раппорт узора составляет 4 петли.

Поскольку вязание шарфа идет наискосок, то перерасчет количества петель нужно вести от рабочей стороны, которая составляет 50 см, а не от ширины шарфа в готовом виде (Рис.1).

Раппорт узора: 4 петли / 32 ряда.

Рисунок формируется за счет смещения резинки 2x2 (2 лиц, 2 изн) на 1 петлю в каждом ряду. В высоту раппорт делится на 2 блока (на схеме №1 А и В), в каждом из них одинаковое количество рядов. В блоке А смещение узора выполняется вправо, в блоке В – влево.

При желании можно уменьшить раппорт в высоту, сократив любое чётное количество рядов в каждом блоке узора.

При уменьшении раппорта в высоту будьте внимательны, провязывая петли первого ряда нового блока, лицевые вяжутся изнаночными, изнаночные – лицевыми.

При уменьшении количества раппортов в ширину количество петель должно быть кратно 4.

СХЕМА №1

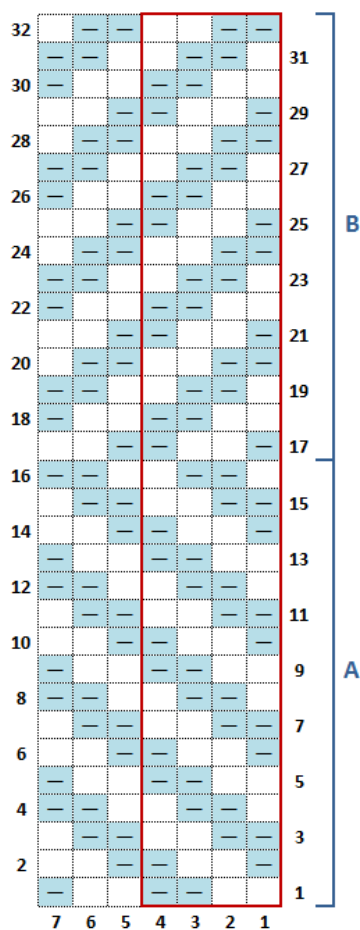
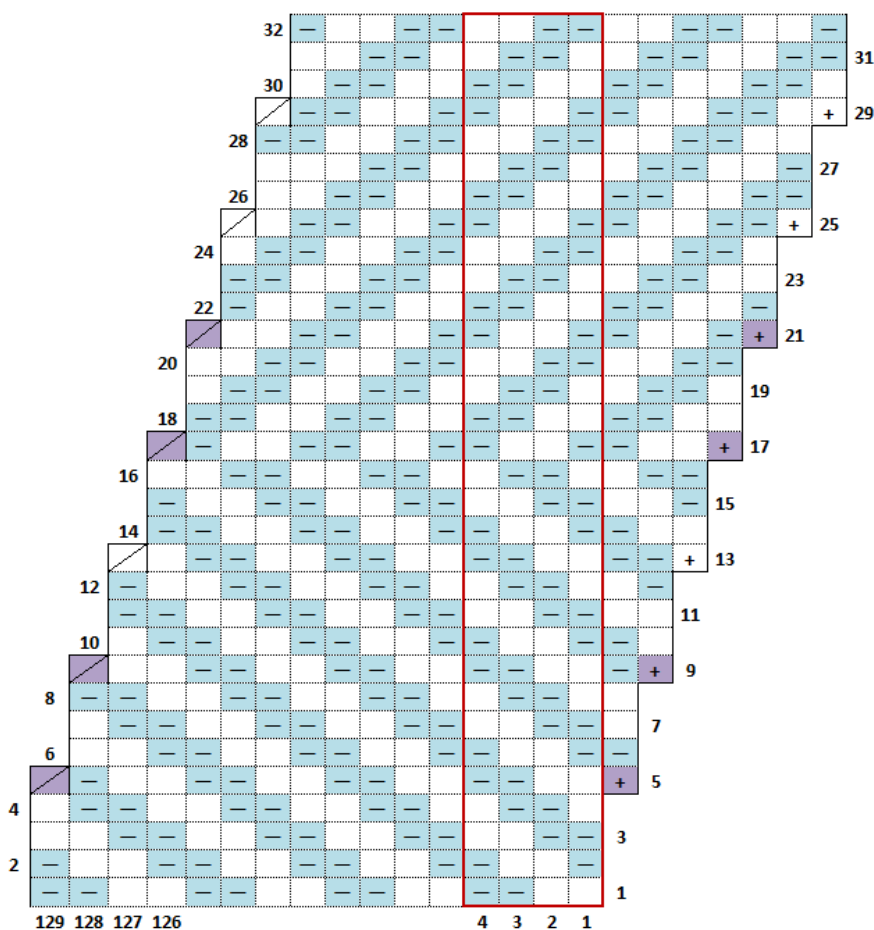


СХЕМА №2




Условные обозначения:

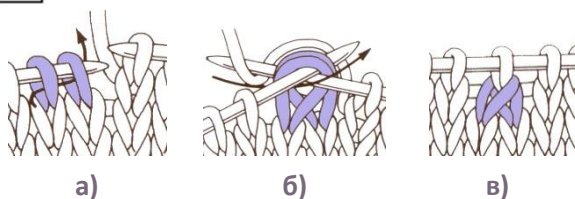
- раппорт
- лицевая петля в лицевом ряду, изнаночная в изнаночном
- изнаночная петля в лицевом ряду, лицевая в изнаночном

- + - прибавка лицевой из петли нижнего ряда с наклоном вправо
- + - прибавка изнаночной из петли нижнего ряда с наклоном вправо
- 2 вместе лицевой с наклоном вправо
- 2 вместе изнаночной с наклоном вправо


СОКРАЩЕНИЯ, УСЛОВНЫЕ ОБОЗНАЧЕНИЯ И ТЕХНИЧЕСКАЯ ИНФОРМАЦИЯ

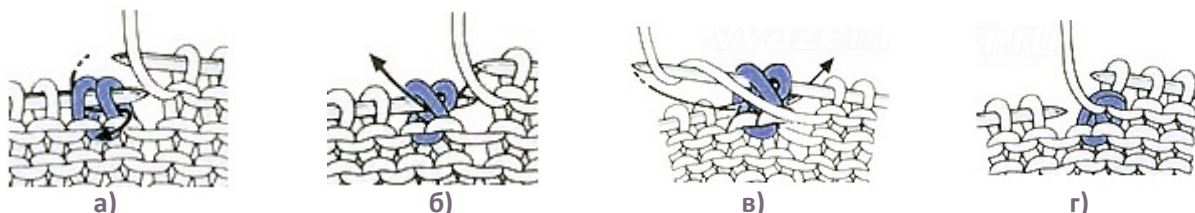
- ▶ **п** – петля
- ▶ **р** – ряд
- ▶ **лиц** – лицевая петля (петли)
- ▶ **изн** – изнаночная петля (петли)
- ▶ **ЛС** – лицевая сторона
- ▶ **ИС** – изнаночная сторона
- ▶ **кром** – кромочная, используется **двойная кромочная** – в начале ряда 1-ю петлю снять, 2-ю провязать лиц, в конце ряда предпоследнюю петлю снять не провязывая (нить перед работой), последнюю провязать лицевой. *Выполнение можно посмотреть по ссылке: [видео](#).*

- ▶  **2 вм.пр.** – 2 вместе лицевой с наклоном вправо




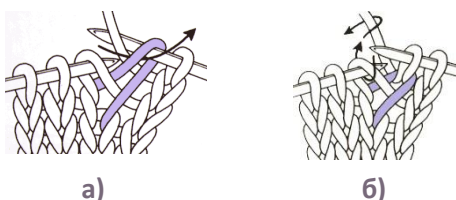
- а) подхватить обе петли слева направо правой спицей,
- б) провязать их вместе лицевой,
- в) вторая петля должна располагаться перед первой.

- ▶  **2 вм.изн.пр.** – 2 вместе изнаночной с наклоном вправо

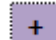


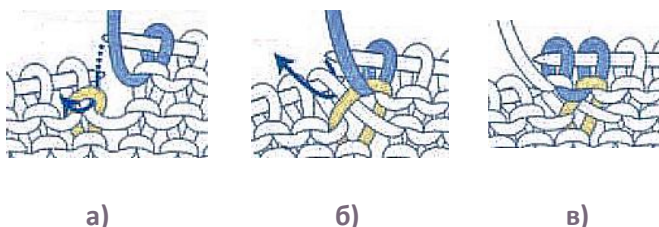
- а) подхватить спицей 2 петли одновременно за задние стенки, снять их с левой спицы и, поменяв местами, надеть обратно,
- б) подхватить обе петли справа налево правой спицей за передние стенки,
- в) провязать их вместе изнаночной,
- г) вторая петля должна располагаться за первой.

- ▶  **приб.пр.лиц.** – прибавка лицевой из петли нижнего ряда с наклоном вправо



- а) подхватить правой спицей левую петлю предыдущего ряда, провязать её лицевой,
- б) следующую петлю на левой спице провязать лицевой.

- ▶  **приб.пр.изн.** – прибавка изнаночной из петли нижнего ряда с наклоном вправо



- а) подхватить правой спицей левую петлю предыдущего ряда, провязать её изнаночной,
- б) следующую петлю на левой спице провязать изнаночной,
- в) прибавленная петля.

ОПИСАНИЕ РАБОТЫ



Края шарфа провязываются двойной кромочной (см. «Сокращения и техническая информация»), т.е. на кромку с каждой стороны отведено по 2 петли.

На спицы (простым скрестным способом) набрать 120 петель.

1 р (ЛС): все петли лиц.

2 р (ИС): все петли изн.

3 – 34 р: вязать по схеме №2.

Далее повторять раппорт узора с 3 по 34 ряды еще 18 раз, или до тех пор, пока шарф не достигнет нужной длины. Сохраняйте ритм прибавок / убавок, выполняя их в каждом 4-ом (лицевом) ряду, соблюдая рисунок.



На схеме №2 прибавки / убавки корректно указаны только к 1-му раппорту шарфа, далее при выполнении прибавок / убавок ориентируйтесь на рисунок и в зависимости от этого делайте их лицевыми или изнаночными.

Последние 2 ряда провязать как 1 и 2 ряды.

Петли закрыть иглой, имитируя наборный край, или другим удобным для вас способом.

Выполнение закрытия петель можно посмотреть по ссылке: [видео](#).

ВТО (ВЛАЖНО-ТЕПЛОВАЯ ОБРАБОТКА)

- ▶ Готовое изделие аккуратно выстирать руками в теплой воде со специальным средством для стирки шерсти.
- ▶ Полоскать в воде такой же температуры, как при стирке.
- ▶ Бережно отжать не выкручивая, завернуть в полотенце, оставить на время, позволив полотенцу впитать влагу.
- ▶ Сушить горизонтально на сухом полотенце в хорошо проветриваемом месте. Не сушите вязанные вещи на батарее или в подвешенном виде.

При правильном уходе ваши изделия будут долго радовать вас.

Приятного вязания!

Юлия.

По всем вопросам можете связаться со мной:

эл. адрес: yulia.bray@gmail.com

инстаграм: [@knit_profi](#), [@yulia.bray](#)

Данное описание является интеллектуальной собственностью, не подлежащей распространению. Запрещено коммерческое использование описания, а также любое использование материалов (текста и фотографий) в других целях, кроме личных.