



VERONA BLOUSE

ОПИСАНИЕ
ЕКАТЕРИНЫ ВОРОБЬЕВОЙ
@THISCOSYNST

СОДЕРЖАНИЕ

- 3. Проектный лист
- 4. Размер и плотность
- 5. Необходимые материалы
- 6. Сокращения
- 7. Описание
- 10. Начало работы. Горловина. Росток
- 11. Росток для размеров XS (S)
- 13. Росток для размеров M (L)
- 15. Росток для размеров XL (XXL)
- 17. Первая часть реглана
- 18. Вторая часть реглана
- 20. Третья часть реглана
- 21. Тело
- 22. Рукава
- 23. Завершение работы.ВТО (влажно-тепловая
обработка)
- 24. Галерея работ



Verona Blouse

АВТОР: @THISCOSYNEST

ДАТА НАЧАЛА
ВЯЗАНИЯ

ДАТА ОКОНЧАНИЯ
ВЯЗАНИЯ

РАЗМЕР

ПРЯЖА

Название	Цвет	Расход

ПЛОТНОСТЬ

Спицы	Плотность до ВТО	Плотность после ВТО

ЗАМЕТКИ

ФОТО

Размер и плотность

Размер	Российский размер	Объем груди (см.)	Ширина изделия (см.)
XS	40-42	74-85	45
(S)	42-44	86-90	47
M	44-46	91-97	50
(L)	48-50	98-103	54
XL	52-54	104-113	59
(XXL)	56	114-119	62

Рекомендуемая плотность: 21 п. х 27 р. в квадрате 10х10 см лицевой гладью

Чтобы узнать Вашу плотность, необходимо связать образцы:

- 1.вкруговую - набрать на спицы от 40 петель и вязать их по кругу лицевой гладью 30-35 рядов
- 2.поворотными рядами - набрать на спицы 35 петель и вязать поворотными рядами 30-35 рядов

Образцы необходимо вязать из пряжи, из которой планируете вязать изделие, рекомендуемым размером спиц.

Образцы необходимо постирать и высушить, после чего можно делать замеры. Приложите линейку и посчитайте количество петель в 10 см в длину и высоту. Это и будет Ваша плотность.

Внимание! Если Вы не попали в плотность указанным размером спиц, попробуйте поменять размер спиц:

в большую сторону, если количество петель в 10 см больше, чем в рекомендуемой плотности (напр., 4,5 мм)

в меньшую сторону, если количество петель в 10 см меньше, чем в рекомендуемой плотности (напр. 3,5 мм)

Если Ваша плотность при круговом и поворотном вязании отличается, вяжите данные техники разным размером спиц, которыми попали в плотность.



Необходимые материалы

- круговые спицы с леской 60 или 80 см основного размера 4 мм (либо того размера, каким попали в плотность)
- круговые спицы с леской 60 или 80 см размера 2-2,5 мм (либо на полтора-два размера меньше того, каким попали в плотность)
- чулочные спицы основного размера 4 мм и на размер меньше (3 мм) - при необходимости, для вязания необъемного рукава
- маркеры
- трикотажная игла
- ножницы
- пуговица на ножке размера 10 мм



Рекомендуемая пряжа:

Sandnes Garn DUO или Infinity Cotton Merino (110 м./50 гр.)

Другая пряжа, подходящая под рекомендуемую плотность.

Расход пряжи зависит от выбранной Вами модели блузы, длины рукавов, длины изделия.

Примерный расход на блузу с коротким объемным рукавом и баской:

7 (8) 9 (10) 11 (12) мотков Sandnes Garn DUO

Примерный расход на блузу со стандартным рукавом средней длины и без баски:

5 (6) 7 (8) 9 (10) мотков Sandnes Garn DUO

Альтернативную пряжу и расход на определенные размеры и модели можно посмотреть в Галерее работ (стр. 24).



Сокращения и технические приемы

Сокращения:

п. - петля

л.п. - лицевая петля

и.п. - изнаночная петля

кром.п. - кромочная петля

приб. - прибавка



Приемы:

Прибавка лицевой с наклоном вправо (**ЛП**) - подхватить протяжку между петлями левой спицей движением сзади вперед и провязать петлю лицевой за переднюю стенку, чтобы не образовалось дырочки

Прибавка лицевой с наклоном влево (**ЛЛ**) - подхватить протяжку между петлями левой спицей движением спереди назад и провязать петлю лицевой за заднюю стенку, чтобы не образовалось дырочки

Прибавка изнаночной с наклоном вправо (**ИП**) - подхватить протяжку между петлями левой спицей движением сзади вперед и провязать петлю изнаночной за переднюю стенку, чтобы не образовалось дырочки

Прибавка изнаночной с наклоном влево (**ИЛ**) - подхватить протяжку между петлями левой спицей движением спереди назад и провязать петлю изнаночной за заднюю стенку, чтобы не образовалось дырочки

Убавка лицевой с наклоном вправо (**УП**) - 2 петли провязываем вместе лицевой

Убавка лицевой с наклоном влево (**УЛ**) - первую петлю снять, вторую провязываем лицевой, снятую петлю накидываем на провязанную петлю.



Описание

Пожалуйста, прежде чем приступить к работе, внимательно прочитайте данное описание до конца.

Блуза вяжется лицевой гладью (при поворотном вязании: в лицевых рядах - все лицевые, в изнаночных - все изнаночные; при круговом вязании: все лицевые) сверху вниз техникой реглан-погон без швов.

На спинке изделия предусмотрен небольшой вырез, оформленный планкой, горловина на одной пуговице и петельке.

Для вязания баски петли тела сначала закрываются, затем из закрытого края поднимаются петли для баски.

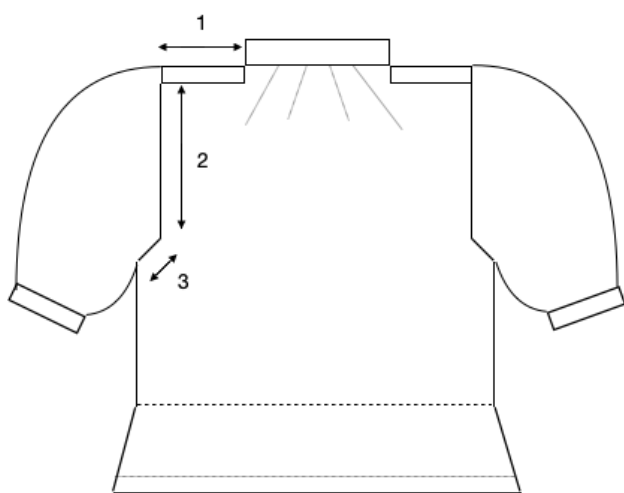
В данном описании представлены следующие варианты блузы:

Рукав:

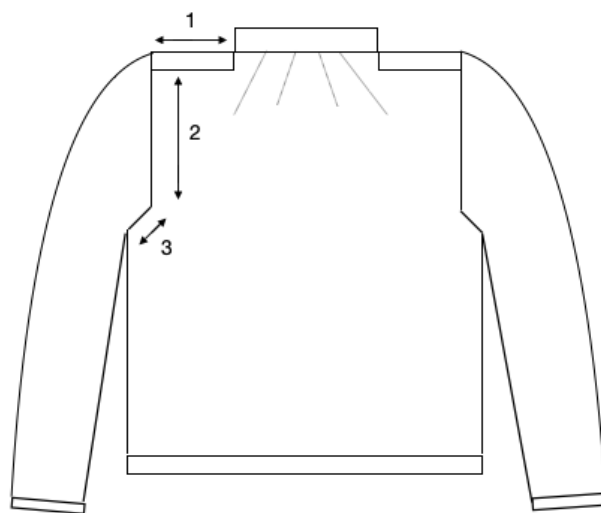
- объемный рукав средней длины
- стандартный рукав средней длины
- стандартный длинный рукав

Низ изделия:

- с баской
- прямое тело без баски



Блуза с объемным рукавом и баской



Блуза со стандартным рукавом и прямым телом



Описание

Реглан-погон

Реглан-погон состоит из 3-х частей:

1 часть реглана - погона

Ширина погона составляет 12 (12) 12 (12) 13 (13) петель соответственно размерам XS (S) M (L) XL (XXL)

Прибавки в первой части реглана делаются в каждом ряду (и лицевом, и изнаночном) с обеих внешних сторон от погона, причем сам погон остается неизменным, прибавки внутри погона не делаются.

2 часть реглана - погона:

В этой части погона формируется основная часть рукава.

Прибавки делаются в каждом ряду либо в каждом лицевом ряду и только внутри погона (спинка и полочки остаются неизменными).

3 часть реглана - погона:

Прибавки делаются в каждом лицевом ряду с обеих сторон от выделенных «регланных линий».

Таблица замеров для реглана- погона:

Размер	1 часть реглана по переду (см)	2 часть реглана (см)	3 часть реглана (см)
XS	6	15	2
(S)	6,5	15,5	2
M	7,5	16	2
(L)	8	16	3
XL	9	18	3
(XXL)	9,5	18,5	3



Описание

Планка

Планка вяжется сразу вместе с основным полотном для оформления выреза на спинке.

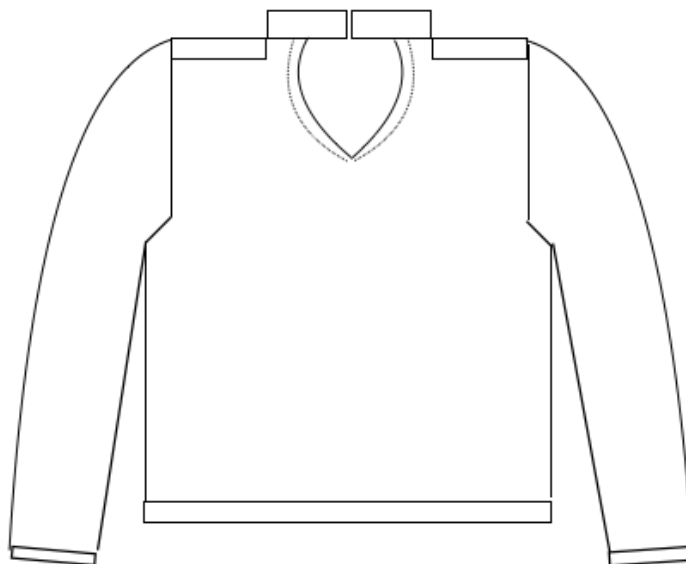
Кромочные петли для выреза на спинке: первую петлю ряда снять, последнюю петлю ряда провязать изнаночной петлей.

Планка составляет 5 петель на каждой полочке спинки, включая кромочную петлю, и вяжется резинкой 1х1 следующим образом:

- в начале лицевого ряда: первую петлю снимите (кромочная петля), 4 петли резинкой 1х1, начиная с изнаночной петли;
- в конце лицевого ряда, за 5 петель до конца ряда: 4 петли резинкой 1х1, начиная с лицевой петли, последнюю петлю (кромочную петлю) провязать изнаночной.

В изнаночных рядах планка вяжется по рисунку (над и.п. - и.п, над л.п. - л.п.), кромочные петли провязываются указанным выше способом.

В описании количество петель планки всегда указывается с учетом кромочных петель.



Спинка и вырез изделия



Начало работы

Горловина

Открытым набором на дополнительную нить и спицы меньшего размера (3 мм.) наберите 83 (86) 91 (94) 103 (106) петель, что соответствует размерам XS (S) M (L) XL (XXL).

Видео набора петель [здесь](#)

Вяжите 18 (18) 20 (20) 22 (22) рядов лицевой гладью, закончив вязание изнаночным рядом.

Далее перенесите петли с открытого края на дополнительные спицы, петель должно быть столько же, сколько на основных спицах.

Сложите вязание пополам лицевой стороной наружу. Теперь необходимо соединить оба открытых края, провяжав попарно петли с обеих спиц.

Видео соединения горловины [здесь](#)

Возьмите спицы основного размера (4 мм) и соедините петли следующим образом:

Снимите петлю с первых спиц (ближайших) не провязывая, провяжите лицевой петлю со второй спицы (дальней), накиньте первую петлю на вторую. Таким образом образовалась первая соединительная петля.

Таким же образом соедините вторые петли с обеих спиц. Для того, чтобы закрыть петлю, накиньте первую соединительную петлю на вторую.

Таким образом закройте всего 9 петель.

Остальные петли соедините, но не закрывайте.

На спицах 74 (77) 82 (85) 94 (97) п.

Росток

Росток вяжется лицевой гладью укороченными поворотными рядами спицами основного размера (4 мм)

Первый ряд - установочный, изнаночный.

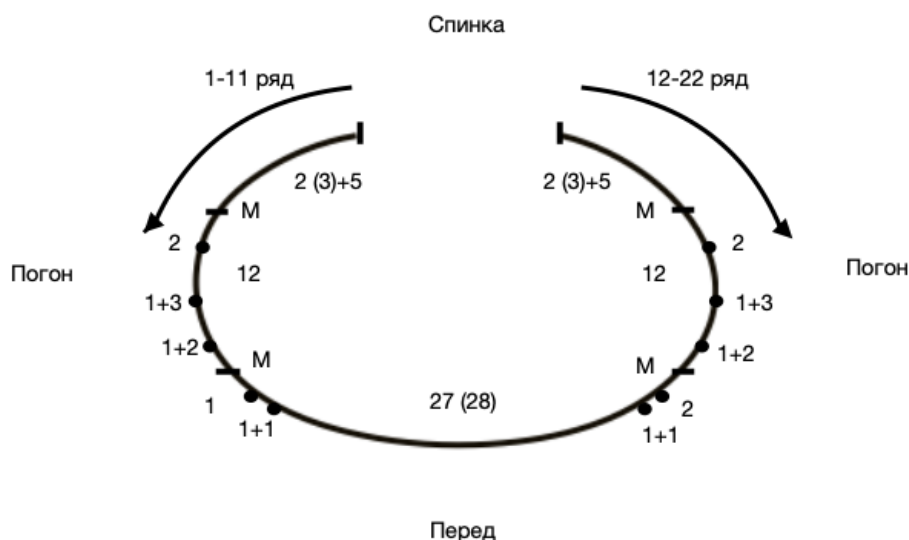
Закройте первые 9 петель. Далее выделите погоны маркерами (М):

Планка: кром.п, 4 п. резинки 1x1 (л.п., и.п.), 2 (3) 4 (5) 6 (7) и.п. спинки, **М**, 12 (12) 12 (12) 13 (13) и.п. погона, **М**, 27 (28) 31 (32) 37 (38) и.п. переда, **М**, 12 (12) 12 (12) 13 (13) и.п. погона, **М**, 2 (3) 4 (5) 6 (7) и.п. спинки, планка: 4 п. резинки 1x1 (и.п., л.п.), кром.п.



Росток для размеров XS (S)

Схема ростка



Пояснения к схеме:

М - маркер;

числа внутри схемы - количество петель на начало вязания;

точки - места разворотов;

цифра у точки (2) - количество провязанных петель после маркера;

две цифры у точки (1+3) - количество провязанных петель, где 1 - петля, провязанная вместе с накидом предыдущего ряда, 3 - количество провязанных петель до разворота;

стрелочки - направления вязания по количеству рядов.

Если Вы вяжете по схеме, пожалуйста, сверяйтесь с порядным описанием, чтобы не пропустить прибавки по переду в 11-м ряду и прибавки по вырезу в 11-м и 21-м ряду.

Описание по рядам:

1 ряд (лиц.р.): планка, 2 (3) л.п., ЛП (см. Сокращения), М, 2 л.п., развернуть вязание на изнаночную сторону

2 ряд (изн.р.): накид на себя, 2 и.п., М, ИП, 3 (4) и.п., планка

3 ряд (лиц.р.): планка, 4 (5) л.п., ЛП, М, 2 л.п., накид и следующую петлю провязать вместе лицевой, 3 л.п., развернуть вязание

4 ряд (изн.р.): накид на себя, 6 и.п., М, ИП, 5 (6) и.п., планка

5 ряд (лиц.р.): планка, 6 (7) л.п., ЛП, М, 6 л.п., накид и следующую петлю провязать вместе лицевой, 2 л.п., развернуть вязание

6 ряд (изн.р.): накид на себя, 9 и.п., М, ИП, 7 (8) и.п., планка

7 ряд (лиц.р.): планка, 8 (9) л.п., ЛП, М, 9 л.п., накид и следующую петлю провязать вместе лицевой, 2 л.п., М, ЛЛ, 1 л.п., развернуть вязание

Росток для размеров XS (S)

8 ряд (изн.р.): накид на себя, 2 и.п., ИЛ, М, 12 и.п., М, ИП, 9 (10) и.п., планка

9 ряд (лиц.р.): планка, 10 (11) л.п., ЛП, М, 12 л.п., М, ЛЛ, 3 л.п., накид и следующую петлю провязать вместе лицевой, 1 л.п., развернуть вязание

10 ряд (изн.р.): накид на себя, 6 и.п., ИЛ, М, 12 и.п., М, ИП, 11 (12) и.п., планка

Следующий ряд вяжем до конца ряда и делаем первую прибавку для выреза на спинке.

11 ряд (лиц.р.): планка, ЛЛ, 12 (13) л.п., ЛП, М, 12 л.п., М, ЛЛ, 7 л.п., накид и следующую петлю провязать вместе лицевой, *ЛЛ, л.п.* - повторять 19 (20) раз, 4 л.п., ЛП, М, 12 л.п., М, ЛЛ, 2 (3) л.п., планка.

12 ряд (изн.р.): планка, 3 (4) и.п., ИЛ, М, 2 и.п., развернуть вязание на лицевую сторону

13 ряд (лиц.р.): накид на себя, 2 л.п., М, ЛЛ, 4 (5) л.п., планка

14 ряд (изн.р.): планка, 5 (6) и.п., ИЛ, М, 2 и.п., накид и следующую петлю провязать вместе изнаночной (накид и петлю развернуть, провязать за заднюю стенку изнаночной), 3 и.п., развернуть вязание

15 ряд (лиц.р.): накид на себя, 6 л.п., М, ЛЛ, 6 (7) л.п., планка

16 ряд (изн.р.): планка, 7 (8) и.п., ИЛ, М, 6 и.п., накид и следующую петлю провязать вместе изнаночной, 2 и.п., развернуть вязание

17 ряд (лиц.р.): накид на себя, 9 л.п., М, ЛЛ, 8 (9) л.п., планка

18 ряд (изн.р.): планка, 9 (10) и.п., ИЛ, М, 9 и.п., накид и следующую петлю провязать вместе изнаночной, 2 и.п., М, ИП, 2 и.п., развернуть вязание

19 ряд (лиц.р.): накид на себя, 3 л.п., ЛП, М, 12 л.п., М, ЛЛ, 10 (11) л.п., планка

20 ряд (изн.р.): планка, 11 (12) и.п., ИЛ, М, 12 и.п., М, ИП, 4 и.п., накид и следующую петлю провязать вместе изнаночной, 1 и.п., развернуть вязание

В следующем ряду делаем прибавку по вырезу на спинке.

21 ряд (лиц.р.): накид на себя, 7 л.п., ЛП, М, 12 л.п., М, ЛЛ, 12 (13) л.п., ЛП, планка

22 ряд (изн.р.): планка, 14 (15) и.п., ИЛ, М, 12 и.п., М, ИП, 8 и.п., накид и следующую петлю провязать вместе изнаночной, 47 (49) и.п., ИЛ, М, 12 и.п., М, ИП, 14 (15) и.п., планка

Итого на спицах после роста для размеров XS (S):

по 20 (21) петель на каждой полочке спинки (с учетом планки);

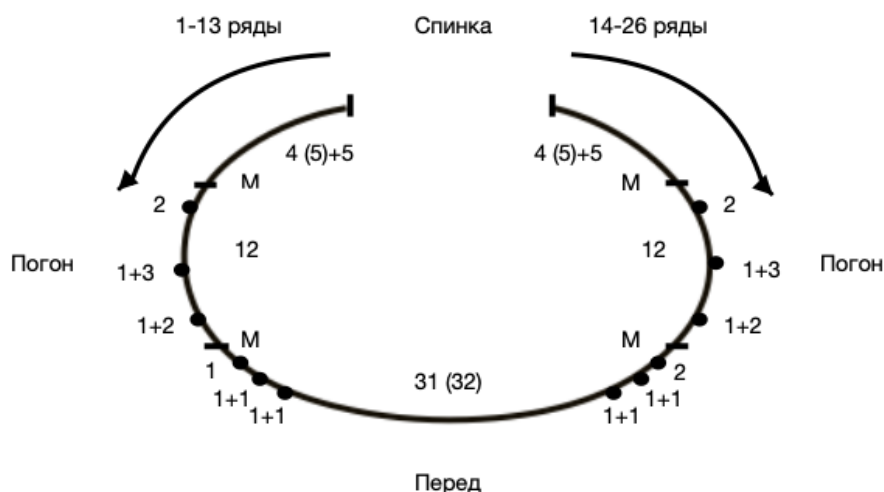
по 12 петель погонов;

58 (60) петель переда.



Росток для размеров М (L)

Схема ростка



Пояснения к схеме:

М - маркер;

числа внутри схемы - количество петель на начало вязания;

точки - места разворотов;

цифра у точки (2) - количество провязанных петель после маркера;

две цифры у точки (1+3) - количество провязанных петель, где 1 - петля, провязанная вместе с накидом предыдущего ряда, 3 - количество провязанных петель до разворота;

стрелочки - направления вязания по количеству рядов.

Если Вы вяжете по схеме, пожалуйста, сверяйтесь с порядным описанием, чтобы не пропустить прибавки по переду в 13-м ряду и прибавки по вырезу в 13-м и 25-м ряду.

Описание по рядам:

1 ряд (лиц.р.): планка, 4 (5) л.п., ЛП (см. Сокращения), М, 2 л.п., развернуть вязание

2 ряд (изн.р.): накид на себя, 2 и.п., М, ИП, 5 (6) и.п., планка

3 ряд (лиц.р.): планка, 6 (7) л.п., ЛП, М, 2 л.п., накид и следующую петлю провязать вместе лицевой, 3 л.п., развернуть вязание

4 ряд (изн.р.): накид на себя, 6 и.п., М, ИП, 7 (8) и.п., планка

5 ряд (лиц.р.): планка, 8 (9) л.п., ЛП, М, 6 л.п., накид и следующую петлю провязать вместе лицевой, 2 л.п., развернуть вязание

6 ряд (изн.р.): накид на себя, 9 и.п., М, ИП, 9 (10) и.п., планка

7 ряд (лиц.р.): планка, 10 (11) л.п., ЛП, М, 9 л.п., накид и следующую петлю провязать вместе лицевой, 2 л.п., М, ЛЛ, 1 л.п., развернуть вязание

8 ряд (изн.р.): накид на себя, 2 и.п., ИЛ, М, 12 и.п., М, ИП, 11 (12) и.п., планка

9 ряд (лиц.р.): планка, 12 (13) л.п., ЛП, М, 12 л.п., М, ЛЛ, 3 л.п., накид и следующую петлю провязать вместе лицевой, 1 л.п., развернуть вязание

Росток для размеров М (L)

10 ряд (изн.р.): накид на себя, 6 и.п., ИЛ, М, 12 и.п., М, ИП, 13 (14) и.п., планка

11 ряд (лиц.р.): планка, 14 (15) л.п., ЛП, М, 12 л.п., М, ЛЛ, 7 л.п., накид и следующую петлю провязать вместе лицевой, 1 л.п., развернуть вязание

12 ряд (изн.р.): накид на себя, 10 и.п., ИЛ, М, 12 и.п., М, ИП, 15 (16) и.п., планка

Следующий ряд вяжем до конца ряда и делаем первую прибавку для выреза на спинке.

13 ряд (лиц.р.): планка, ЛЛ, 16 (17) л.п., ЛП, М, 12 л.п., М, ЛЛ, 11 л.п., накид и следующую петлю провязать вместе лицевой, *ЛЛ, л.п.* - повторять 19 (20) раз, 6 л.п., ЛП, М, 12 л.п., М, ЛЛ, 4 (5) л.п., планка.

14 ряд (изн.р.): планка, 5 (6) и.п., ИЛ, М, 2 и.п., развернуть вязание на лицевую сторону

15 ряд (лиц.р.): накид на себя, 2 л.п., М, ЛЛ, 6 (7) л.п., планка

16 ряд (изн.р.): планка, 7 (8) и.п., ИЛ, М, 2 и.п., накид и следующую петлю провязать вместе изнаночной (накид и петлю развернуть, провязать за заднюю стенку изнаночной), 3 и.п., развернуть вязание

17 ряд (лиц.р.): накид на себя, 6 л.п., М, ЛЛ, 8 (9) л.п., планка

18 ряд (изн.р.): планка, 9 (10) и.п., ИЛ, М, 6 и.п., накид и следующую петлю провязать вместе изнаночной, 2 и.п., развернуть вязание

19 ряд (лиц.р.): накид на себя, 9 л.п., М, ЛЛ, 10 (11) л.п., планка

20 ряд (изн.р.): планка, 11 (12) и.п., ИЛ, М, 9 и.п., накид и следующую петлю провязать вместе изнаночной, 2 и.п., М, ИП, 2 и.п., развернуть вязание

21 ряд (лиц.р.): накид на себя, 3 л.п., ЛП, М, 12 л.п., М, ЛЛ, 12 (13) л.п., планка

22 ряд (изн.р.): планка, 13 (14) и.п., ИЛ, М, 12 и.п., М, ИП, 4 и.п., накид и следующую петлю провязать вместе изнаночной, 1 и.п., развернуть вязание

23 ряд (лиц.р.): накид на себя, 7 л.п., ЛП, М, 12 л.п., М, ЛЛ, 14 (15) л.п., планка

24 ряд (изн.р.): планка, 15 (16) и.п., ИЛ, М, 12 и.п., М, ИП, 8 и.п., накид и следующую петлю провязать вместе изнаночной, 1 и.п., развернуть вязание

В следующем ряду делаем прибавку по вырезу на спинке.

25 ряд (лиц.р.): накид на себя, 11 л.п., ЛП, М, 12 л.п., М, ЛЛ, 16 (17) л.п., ЛП, планка

26 ряд (изн.р.): планка, 18 (19) и.п., ИЛ, М, 12 и.п., М, ИП, 12 и.п., накид и следующую петлю провязать вместе изнаночной, 51 (53) и.п., ИЛ, М, 12 и.п., М, ИП, 18 (19) и.п., планка

Итого на спицах после роста для размеров М (L):

по 24 (25) петель на каждой полочке спинки (с учетом планки);

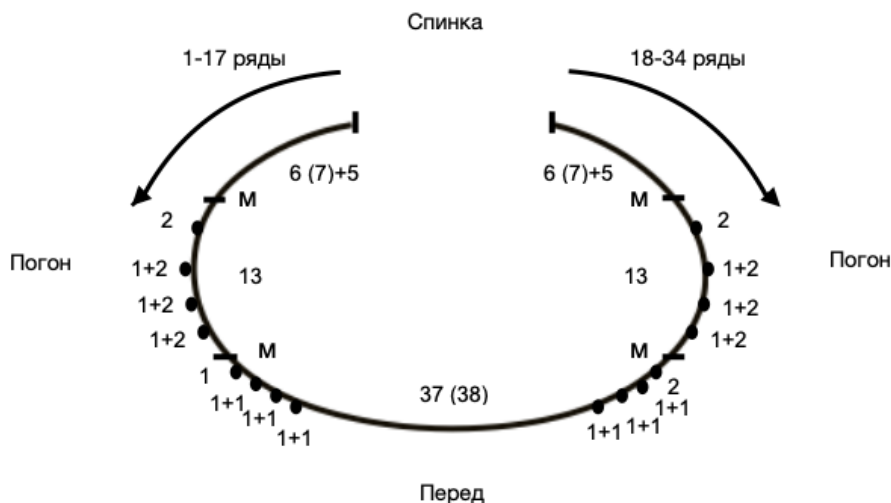
по 12 петель погонцов;

66 (68) петель переда.



Росток для размеров XL (XXL)

Схема роста



Пояснения к схеме:

М - маркер;

числа внутри схемы - количество петель на начало вязания;

точки - места разворотов;

цифра у точки (2) - количество провязанных петель после маркера;

две цифры у точки (1+3) - количество провязанных петель, где 1 - петля, провязанная вместе с накидом предыдущего ряда, 3 - количество провязанных петель до разворота;

стрелочки - направления вязания по количеству рядов.

Если Вы вяжете по схеме, пожалуйста, сверяйтесь с порядным описанием, чтобы не пропустить прибавки по переду в 17-м ряду и прибавки по вырезу в 17-м и 33-м ряду.

Описание по рядам:

1 ряд (лиц.р.): планка, 6 (7) л.п., ЛП (см. Сокращения), М, 2 л.п., развернуть вязание

2 ряд (изн.р.): накид на себя, 2 и.п., М, ИП, 7 (8) и.п., планка

3 ряд (лиц.р.): планка, 8 (9) л.п., ЛП, М, 2 л.п., накид и следующую петлю провязать вместе лицевой, 2 л.п., развернуть вязание

4 ряд (изн.р.): накид на себя, 5 и.п., М, ИП, 9 (10) и.п., планка

5 ряд (лиц.р.): планка, 10 (11) л.п., ЛП, М, 5 л.п., накид и следующую петлю провязать вместе лицевой, 2 л.п., развернуть вязание

6 ряд (изн.р.): накид на себя, 8 и.п., М, ИП, 11 (12) и.п., планка

7 ряд (лиц.р.): планка, 12 (13) л.п., ЛП, М, 8 л.п., накид и следующую петлю провязать вместе лицевой, 2 л.п., развернуть вязание

8 ряд (изн.р.): накид на себя, 11 и.п., М, ИП, 13 (14) и.п., планка

Росток для размеров XL (XXL)

9 ряд (лиц.р.): планка, 14 (15) л.п., ЛП, М, 11 л.п., накид и следующую петлю провязать вместе лицевой, 1 л.п., М, ЛЛ, 1 л.п., развернуть вязание

10 ряд (изн.р.): накид на себя, 2 и.п., ИЛ, М, 13 и.п., М, ИП, 15 (16) и.п., планка

11 ряд (лиц.р.): планка, 16 (17) и.п., ЛП, М, 13 л.п., М, ЛЛ, 3 л.п., накид и следующую петлю провязать вместе лицевой, 1 л.п., развернуть вязание

12 ряд (изн.р.): накид на себя, 6 и.п., ИЛ, М, 13 и.п., М, ИП, 17 (18) и.п., планка

13 ряд (лиц.р.): планка, 18 (19) л.п., ЛП, М, 13 л.п., М, ЛЛ, 7 л.п., накид и следующую петлю провязать вместе лицевой, 1 л.п., развернуть вязание

14 ряд (изн.р.): накид на себя, 10 и.п., ИЛ, М, 13 и.п., М, ИП, 19 (20) и.п., планка

15 ряд (лиц.р.): планка, 20 (21) л.п., ЛП, М, 13 л.п., М, ЛЛ, 11 л.п., накид и следующую петлю провязать вместе лицевой, 1 л.п., развернуть вязание

16 ряд (изн.р.): накид на себя, 14 и.п., ИЛ, М, 13 и.п., М, ИП, 21 (22) и.п., планка

Следующий ряд вяжем до конца ряда и делаем первую прибавку для выреза на спинке.

17 ряд (лиц.р.): планка, ЛЛ, 22 (23) л.п., ЛП, М, 13 л.п., М, ЛЛ, 15 л.п., накид и следующую петлю провязать вместе лицевой, *ЛЛ, л.п.* - повторять 21 (22) раза, 8 л.п., ЛП, М, 13 л.п., М, ЛЛ, 6 (7) л.п., планка

18 ряд (изн.р.): планка, 7 (8) и.п., ИЛ, М, 2 и.п., развернуть вязание на лицевую сторону

19 ряд (лиц.р.): накид на себя, 2 л.п., М, ЛЛ, 8 (9) л.п., планка

20 ряд (изн.р.): планка, 9 (10) и.п., ИЛ, М, 2 и.п., накид и следующую петлю провязать вместе изнаночной (накид и петлю развернуть, провязать за заднюю стенку изнаночной), 2 и.п., развернуть вязание

21 ряд (лиц.р.): накид на себя, 5 л.п., М, ЛЛ, 10 (11) л.п., планка

22 ряд (изн.р.): планка, 11 (12) и.п., ИЛ, М, 5 и.п., накид и следующую петлю провязать вместе изнаночной, 2 и.п., развернуть вязание

23 ряд (лиц.р.): накид на себя, 8 л.п., М, ЛЛ, 12 (13) л.п., планка

24 ряд (изн.р.): планка, 13 (14) и.п., ИЛ, М, 8 и.п., накид и следующую петлю провязать вместе изнаночной, 2 и.п., развернуть вязание

25 ряд (лиц.р.): накид на себя, 11 л.п., М, ЛЛ, 14 (15) л.п., планка

26 ряд (изн.р.): планка, 14 (16) и.п., ИЛ, М, 11 и.п., накид и следующую петлю провязать вместе изнаночной, 1 и.п., М, ИП, 2 и.п., развернуть вязание

27 ряд (лиц.р.): накид на себя, 3 л.п., ЛП, М, 13 л.п., М, ЛЛ, 16 (17) л.п., планка

Росток для размеров XL (XXL)

28 ряд (изн.р.): планка, 17 (18) и.п., ИЛ, М, 13 и.п., М, ИП, 4 и.п., накид и следующую петлю провязать вместе изнаночной, 1 и.п., развернуть вязание

29 ряд (лиц.р.): накид на себя, 7 л.п., ЛП, М, 13 л.п., М, ЛЛ, 18 (19) л.п., планка

30 ряд (изн.р.): планка, 19 (20) и.п., ИЛ, М, 13 и.п., М, ИП, 8 и.п., накид и следующую петлю провязать вместе изнаночной, 1 и.п., развернуть вязание

31 ряд (лиц.р.): накид на себя, 11 л.п., ЛП, М, 13 л.п., М, ЛЛ, 20 (21) л.п., планка

32 ряд (изн.р.): планка, 21 (22) и.п., ИЛ, М, 13 и.п., М, ИП, 12 и.п., накид и следующую петлю провязать вместе изнаночной, 1 и.п., развернуть вязание

В следующем ряду делаем прибавку по вырезу на спинке.

33 ряд (лиц.р.): накид на себя, 15 л.п., ЛП, М, 13 л.п., М, ЛЛ, 22 (23) л.п., ЛП, планка

34 ряд (изн.р.): планка, 24 (25) и.п., ИЛ, М, 13 и.п., М, ИП, 16 и.п., накид и следующую петлю провязать вместе изнаночной, 59 (61) и.п., ИЛ, М, 13 и.п., М, ИП, 24 (25) и.п., планка

Итого на спицах после ростка для размеров XL (XXL):

по 30 (31) петель на каждой полочке спинки (с учетом планки);

по 13 петель погонов;

78 (80) петель переда.



Далее для всех размеров. 1 часть реглана.

лиц.р.: планка, ЛЛ, л.п. спинки до маркера, ЛП, М, л.п. погона, М, ЛЛ, л.п. переда до маркера, ЛП, М, л.п. погона, М, ЛЛ, л.п. спинки до планки, ЛП, планка.

изн.р.: планка, и.п. спинки до маркера, ИЛ, М, и.п. погона, М, ИП, и.п. переда до маркера, ИЛ, М, и.п. погона, М, ИП, и.п. спинки до планки, планка.

Таким образом вяжите всего 10 (12) 12 (14) 14 (16) рядов, делая прибавки только по спинке и переду (с обеих сторон от погона) в КАЖДОМ (и лицевом, и изнаночном) ряду.

В то же время, делайте прибавки по вырезу на спинке в каждом втором (только лицевом) ряду.

Итого на спицах после 1 части реглана:

по 35 (39) 42 (46) 51 (55) петель спинки;

по 12 (12) 12 (12) 13 (13) петель погонов;

78 (84) 90 (96) 106 (112) петель переда.



2 часть реглана

Начинаем формировать основу рукава. В этой части кокетки прибавки делаются только внутри погона.

Для объемного рукава

Прибавки внутри погона (по рукаву после и до маркеров) делаются в КАЖДОМ (и лицевом, и изнаночном) ряду первые 18 (18) 18 (20) 22 (22) ряда. Прибавки после каждой петли погона (для объема) - только в первом ряду.

1 ряд (лиц.р.): планка, ЛЛ, л.п. спинки, М, ЛЛ, *л.п., прибавка* - повторять 11 (11) 11 (11) 12 (12) раз, л.п., ЛП, М, л.п. переда, М, ЛЛ, *л.п., прибавка* - повторять 11 (11) 11 (11) 12 (12) раз, л.п., ЛП, М, л.п. спинки, ЛП, планка.

2 ряд (изн.р.): планка, и.п. спинки, М, ИП, и.п. погона, ИЛ, М, и.п. переда, М, ИП, и.п. погона, ИЛ, М, и.п. спинки, планка.

Петли по вырезу прибавляйте первые 8 (6) 6 (4) 4 (2) ряда - в каждом лицевом ряду (всего по 4 (3) 3 (2) 2 (1) прибавки с каждой стороны).

Всего по вырезу на спинке должно быть по 10 прибавок с каждой стороны.

В следующем лицевом ряду с последней прибавки по вырезу соедините вязание в круг следующим образом:

все петли спинки лицевые, М, ЛЛ, л.п. погона, ЛП, М, л.п. переда, М, ЛЛ, л.п. погона, ЛП, М, все петли спинки лицевыми до последних 2-х петель, далее перекрещиваем 2 последние петли и 2 первые петли:

2 последние петли ряда снимаем, не провязывая, перед работой, 2 первые петли ряда провязываем лицевыми, далее провязываем 2 последние снятые петли лицевыми.

Провяжите оставшиеся петли спинки до маркера лицевыми. Здесь будет новое начало ряда.

Далее вяжите по кругу. Все петли спинки, начиная с этого ряда провязывайте лицевыми.

После того, как провязали 18 (18) 18 (20) 22 (22) ряда, делая прибавки в каждом ряду, провяжите ЕЩЕ 22 (24) 26 (24) 26 (28) рядов, делая прибавки через ряд (только в нечетных рядах).

Итого на спицах для объемного рукава после 2 части реглана:

78 (84) 90 (96) 106 (112) петель спинки;

по 81 (83) 85 (87) 95 (97) петель рукавов;

78 (84) 90 (96) 106 (112) петель переда.



2 часть реглана

Для стандартного рукава

Прибавки внутри погона (по рукаву после и до маркеров) делаются в КАЖДОМ (и лицевом, и изнаночном) ряду первые 4 (4) 4 (6) 6 (6) рядов. Далее ЕЩЕ 36 (38) 40 (38) 42 (44) рядов, делая прибавки через ряд (только в нечетных рядах).

1 ряд (лиц.р.): планка, ЛЛ, л.п. спинки, М, ЛЛ, л.п. погона, ЛП, М, л.п. переда, М, ЛЛ, л.п. погона, ЛП, М, л.п. спинки, ЛП, планка.

2 ряд (изн.р.): планка, и.п. спинки, М, ИЛ, и.п. погона, ИП, М, и.п. переда, М, ИП, и.п. погона, ИЛ, М, и.п. спинки, планка.

Петли по вырезу прибавляйте первые 8 (6) 6 (4) 4 (2) ряда - в каждом лицевом ряду (всего по 4 (3) 3 (3) 2 (1) прибавки с каждой стороны).

Всего по вырезу на спинке должно быть по 10 прибавок с каждой стороны.

В следующем лицевом ряду с последней прибавки по вырезу соедините вязание в круг следующим образом:

все петли спинки лицевые, М, ЛЛ, л.п. погона, ЛП, М, л.п. переда, М, ЛЛ, л.п. погона, ЛП, М, все петли спинки лицевыми до последних 2-х петель, далее перекрещиваем 2 последние петли и 2 первые петли:

2 последние петли ряда снимаем, не провязывая, перед работой, 2 первые петли ряда провязываем лицевыми, далее провязываем 2 последние снятые петли лицевыми.

Провяжите оставшиеся петли спинки до маркера лицевыми. Здесь будет новое начало ряда.

Далее вяжите по кругу. Все петли спинки, начиная с этого ряда провязывайте лицевой гладью.

Итого на спицах для стандартного рукава после 2 части реглана:

78 (84) 90 (96) 106 (112) петель спинки;

по 56 (58) 60 (62) 67 (69) петель рукавов;

78 (84) 90 (96) 106 (112) петель переда.



3 часть реглана

В этой части необходимо повесить дополнительные маркеры, чтобы выделить «регланные линии» - всего 4 петли - первые и последние петли переда и спинки, ближайшие к маркерам.

С обеих сторон от этих «регланных линий» необходимо сделать прибавки в каждом нечетном ряду (и по переду и спинке, и по рукавам).

1 ряд: М, ЛЛ, л.п. рукава, ЛП, М, 1 л.п., повесить М, ЛЛ, л.п. переда до того, как останется 1 петля, ЛП, повесить М, 1 л.п., М, ЛЛ, л.п. рукава, ЛП, М, 1 л.п., повесить М, ЛЛ, л.п. спинки до того, как останется 1 петля, ЛП, повесить М, 1 л.п.

2 ряд: М, л.п. рукава, М, 1 л.п., М, л.п. переда, М, 1 л.п., М, л.п. рукава, М, 1 л.п., М, л.п. спинки, М, 1 л.п.

Вяжите таким образом ВСЕГО 6 (6) 6 (8) 8 (8) рядов.

Итого на спицах после 3 части кокетки:

84 (90) 96 (104) 114 (120) петель спинки (вместе с «регланными линиями»);

по 87 (89) 91 (95) 103 (105) петель и для объемных рукавов; по 62 (64) 66 (70) 75 (77) петель для стандартных рукавов;

84 (90) 96 (104) 114 (120) петель переда (вместе с «регланными линиями»).



Тело

Тело вяжется вкруговую лицевой гладью.

Для начала необходимо отделить петли рукава от петель тела. Для этого провяжите ряд лицевой гладью, снимая петли рукава на дополнительную нить или леску, при этом петли «регланских линий» провязываются вместе с телом:

петли рукава снимите на доп.нить, наберите 8 (8) 9 (9) 9 (10) воздушных петель, 84 (90) 96 (104) 114 (120) л.п. переда, наберите 8 (8) 9 (9) 9 (10) воздушных петель, петли рукава снимите на доп.нить, 84 (90) 96 (104) 114 (120) л.п. спинки.

Итого на спицах: 184 (196) 210 (226) 246 (260) петель тела.

Вяжите до тех пор, пока длина тела от подрезов не составит:

Для варианта без баски - 27-30 см. для стандартной длины блузы.

Для варианта с баской - 17-25 см. в зависимости от желаемой высоты начала баски.

На бордовой блузе длина тела до баски 18 см. на рост модели 167 см.

Баска

Провязав тело до нужной длины, закройте все петли тела обычным способом, обрежьте нить.

Спицами основного размера (4 мм) наберите из закрытого края петли, расположив вязание лицевой стороной к себе. Видео набора петель [здесь](#)

Для более четкой линии перехода от тела к баске набирайте петли не из закрытой петли, а из промежутка между закрытыми петлями с частотой:

- для немного расклешенной баски: 5 петель из каждого промежутка + 1 петля из самой закрытой петли;
- для более расклешенной баски: 4 петли из каждого промежутка + 1 петля из самой закрытой петли;

Набирать петли необходимо из самого крайнего закрытого ряда.

Далее вяжите баску вкруговую лицевой гладью до желаемой длины (10-15 см).

Длина баски бордовой блузы - 11 см.

Закрытие петель

После того, как провязана необходимая длина тела, перейдите на спицы на 1 - 2 размера меньше основного размера (2-3 мм) и провяжите еще 12-20 рядов в зависимости от желаемой ширины закрытого края. На бордовой блузе провязано 12 рядов.

Далее сложите эти ряды пополам, подвернув их внутрь, и выполните кеттлевку с изнаночной стороны.

Видео кеттлевки [здесь](#).

Обрежьте нить.



Рукава

Рукава вяжутся по кругу лицевой гладью.

Петли рукава перенесите на чулочные спицы основного размера (4 мм) (или круговые спицы с леской 30-40 см или с длинной леской от 80 см для вязания техникой Magic loop).

1 ряд: 1. Правой спицей подхватите петлю, образовавшуюся между петлями подреза и первой петлей рукава. Перенесите ее на левую спицу и провяжите с первой петлей вместе лицевой с наклоном вправо.

2. Далее провяжите все петли рукава до последней петли.

3. Последнюю петлю перенесите на правую спицу, не провязывая. Правой спицей подхватите петлю, образовавшуюся между последней петлей рукава и петлями подреза, перенесите ее и последнюю петлю на левую спицу и провяжите вместе лицевой с наклоном влево.

4. Поднимите 8 (8) 9 (9) 9 (10) петель из закрытых петель подреза, повесив маркер начала ряда после 4 (4) 4 (4) 4 (5) поднятых петель.

Теперь на спицах:

по 95 (97) 100 (104) 112 (115) петли для объемных рукавов;

по 70 (72) 75 (79) 84 (87) петель для стандартных рукавов;

Для объемного рукава

Вяжите рукав 12 -14 см. для рукава средней длины.

После того, как желаемая длина провязана, провяжите еще один ряд с убавками:

2 вместе лицевой - до конца ряда.

В случае, если на рукаве нечетное количество петель, последнюю петлю провяжите лицевой.

Перейдите на спицы меньшего размера (3 мм) и вяжите 18 рядов лицевой гладью.

Далее сложите эти ряды пополам, подвернув их внутрь, и выполните кеттлевку, как при закрытии тела.

Обрежьте нить.

Для стандартного рукава

Вяжите рукав 12 -14 см. для рукава средней длины, 38-40 см. для длинного рукава.

При этом, делайте убавки каждые 15 (15) 14 (14) 13 (13) рядов следующим образом:

УП, петли до конца ряда, пока не останется 2 петли ряда, УЛ.

Провязав рукав до желаемой длины, перейдите на спицы меньшего размера (3 мм) и вяжите 12-18 рядов лицевой гладью в зависимости от желаемой ширины манжета.

Далее сложите эти ряды пополам, подвернув их внутрь, и выполните кеттлевку, как при закрытии тела.

Обрежьте нить.



Завершение работы

Пришейте пуговицу сзади горловины.

С другой стороны сделайте петельку для пуговицы любым способом, например, крючком:

Наберите цепочку из воздушных петель длиной 2-2,5 см и соедините в кольцо, провяжав петлю через первую и последнюю набранные воздушные петли.

Обрежьте нить и закрепите кончики петельки внутри горловины (со стороны изнаночной глади).

Заправьте все кончики изделия.



Влажно - тепловая обработка (ВТО)

Готовое изделие необходимо постирать вручную подходящим для Вашей пряжи средством. Аккуратно выжать, не скручивая изделия. Разложить влажное изделие на полотенце или хлопковой ткани на ровной горизонтальной поверхности, придать ему форму.

Не рекомендуется сушить изделие вертикально, на батарее и под прямыми солнечными лучами. После полного высыхания при необходимости изделие можно отпарить.

Поздравляю, Ваша блуза готова!





Галерея работ
Verona Blouse





Мастер: Надежда @nadiia.grytso

Размер: S

Модель блузы: Объемный рукав и баска

Пряжа: Luxrry Selection By Ri. Go
ALASAN (10% кашемир 60% меринос
30% па (600м/100г)) в 2 нити

Расход: 325 гр

Плотность: 22 п.* 28 р.



Мастер: Елена @ship_for_sheep

Размер: L

Модель блузы: Объемный рукав и
прямое тело

Пряжа: Alcot (40% хлопок, 60% baby
alpaca, метраж 800м/100гр)

Расход: 500 гр

Плотность в изделии: 20,5 п.* 27 р.





Мастер: Дарья @dashkin_fateeva

Размер: XS

Модель блузы: Объемный рукав и прямое тело

Пряжа: Cotton Merino infinity design (55% мериносовая шерсть, 45% хлопок; 105 м/50 гр)

Расход: 370 гр

Плотность: 21 п.* 27 р.



Мастер: Оксана @Prival_ksu

Размер: L

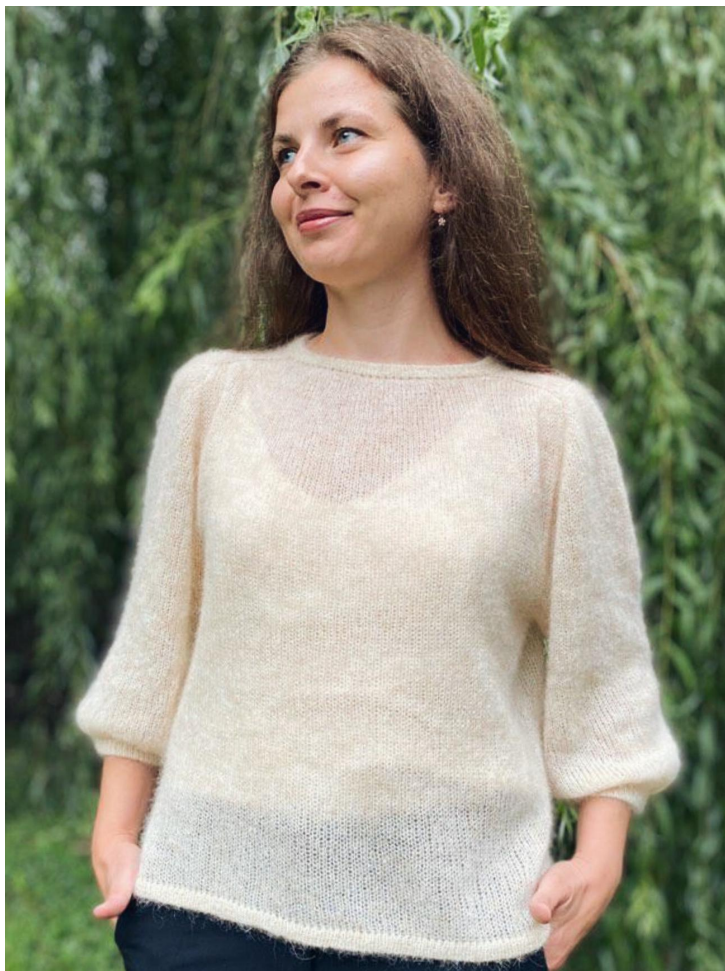
Модель блузы: Объемный рукав и прямое тело

Пряжа: Holst Garn Tides (70% Шерсть, 30% Шелк, 287 м/50 гр)

Расход: 170 гр

Плотность в изделии: 21,5 п.* 28 р.





Мастер: Валентина @rusak_knits

Размер: S

Модель блузы: Объемный удлиненный рукав и прямое тело

Пряжа: Diaccio (100 гр./ 1500м. (60% альпака, 30% меринос, 10% полиамид)) в 3 нити

Расход: 117 гр

Плотность: 20 п. * 27,5 р.



Мастер: Мария @Mari_murzilka

Размер: M

Модель блузы: Объемный рукав и баска

Пряжа: Roil (210м/100гр, 100% хлопок)

Расход: 430 гр - 918 м

Плотность в изделии: 21 п. * 28 р.





Мастер: Галина @galinaludenkova

Размер: L

Модель блузы: Объемный рукав и баска

Пряжа: Lanificio Del Olivo, art. Brillino (хлопок (50%) с вискозой (25%) и ПА (25%) 210м/100гр.)

Расход: 580 гр

Плотность: 21 п.* 27 р.



Мастер: Маргарита @rita_klassen

Размер: S

Модель блузы: Объемный рукав и баска

Пряжа: Drops Sky (74 % Alpaca, 18% Polyamid, 8% Wool, 50gr/190m)

Расход: 225 гр

Плотность в изделии: 21 п.* 28 р.





Мастер: Людмила @ludmila_shuklina

Размер: S

Модель блузы: Объемный удлиненный рукав и прямое тело

Пряжа: Drops Cotton merino (хлопок 50/меринос 50), 110м/50гр

Расход: 400 гр

Плотность: 21 п.* 28 р.



Мастер: Вера @vera_oralko

Размер: XS

Модель блузы: Объемный рукав и баска

Пряжа: Твид 420м/100 гр

Расход: 270 гр

Плотность в изделии: 21 п.* 27 р.





Спасибо, что решили связать Verona Blouse!

Буду очень рада видеть Ваши работы по описанию под тегом [#verona_blouse](#) в Инстаграм!

Напоминаю, что все фото, текст, данная модель принадлежат автору.

Копирование, передача третьим лицам, распространение данного описания и его элементов запрещено!