

Внебазовое
ПОЛЮ



FLIGHT KNIT EAT

repeat



Данное оригинальное описание выполнено мной лично и является авторским! Любое сходство с каким-либо другим описанием или моделью является случайностью. Все фотографии и рисунки, содержащиеся в данном тексте, являются собственностью автора и предназначены для вашего личного использования! Надеюсь, у вас получится все так же здорово, как и у меня, и вы испытаете невероятное удовольствие от творческого процесса! Начнем?

Описание состоит из:

- схем-выкроек для каждого размера, которые иллюстрируют все расчеты (количество петель, рядов, прибавок/убавок) и основные размеры готового изделия;
- текстового пояснения к схемам, в котором содержатся основные вводные для вязания и более подробное разъяснение приемов вязания, где это необходимо;
- видео-уроков, в которых показано как те или иные приемы осуществить;
- порядно-петельных схем, в которых подробно, в строго расчетных местах сосредоточены все пункты вязания.

Оригинальный джемпер-поло связан с рукавом увеличенного объема, тестовые работы в размерах XS-S и XL – с классическим. Все воплощения вы можете посмотреть в моем Инстаграме в разделе актуальных сторис [#внебазовое_поло](#).

Прочитайте текст целиком, а затем приступайте к вязанию

Уровень сложности

Средний, выше среднего.

Конструкция

Поло умеренного объема прямого силуэта, вяжется снизу вверх отдельными деталями. Рукав умеренного объема для всех размеров и опция увеличения объема для размера M-L. Нижняя часть поло, манжеты и цельновязанный воротник оформлены резинкой 1/1.

Размеры

XS-S – ширина 49-52 см (для объема груди до 84 см).

M-L – ширина 58-60 см (для объема груди до 98 см).

XL – ширина 67-70 см (для объема груди до 114 см).

Прибавка на свободу облегания к ОГ – 14-24 см, в зависимости от размера.

Пряжа

Veresk – 100% ягненок мериноса первого пострига 460м/100гр – 400/450/500 гр.

Инструменты

Спицы 3.25/3.5мм на леске 60 см (основное полотно), 2.75 или 2.5мм, на леске 40 и 60 см для вязания резинки и горловины (3.00 мм), крючок 2.0/2.5мм для выполнения тамбурного шва, игла для сшивания трикотажа.

Плотность вязания

26-27 п/42 р в 10 см (ажурный узор).

26-27 п/42 р в 10 см (лицевая гладь).

27-28 п/45 р в 10 см (резинка 1/1).

Можно использовать любую другую пряжу в указанной плотности, или варьировать ее (плотность), чтобы увеличить или уменьшить размер. Большее количество петель в 10 см – это большая плотность – уменьшает размер, меньшая – меньше петель в 10 см – размер увеличивает. Длину изделия можно регулировать на свое усмотрение, меняя количество раппортов узора в нижней части изделия.

Навыки

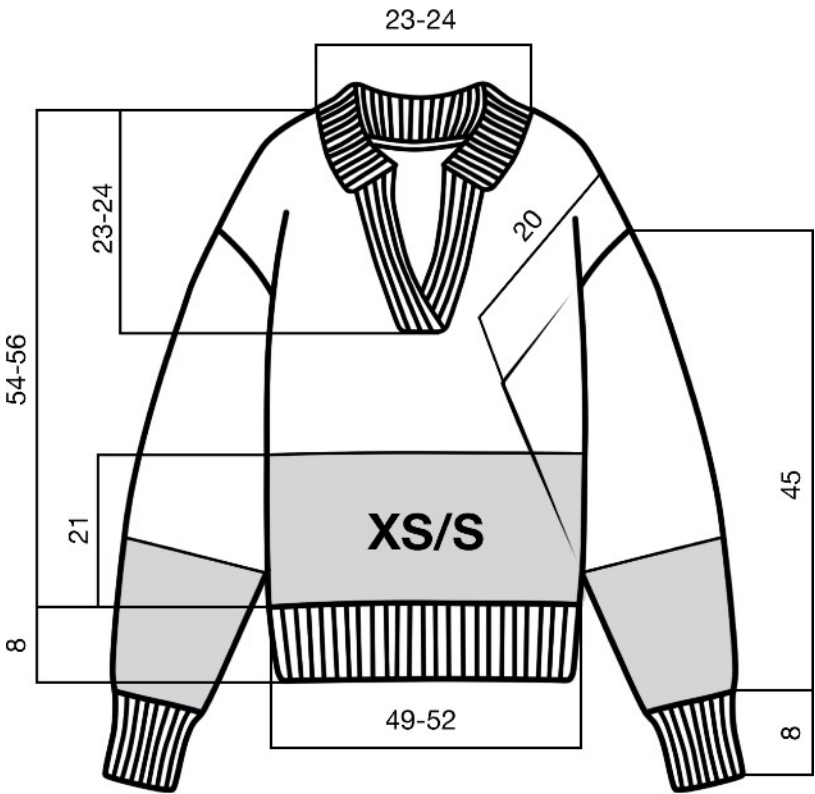
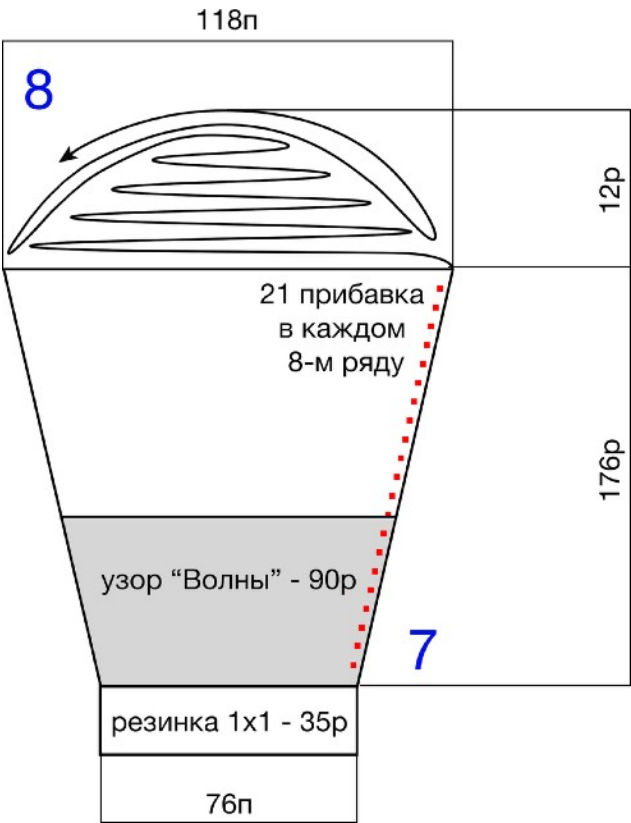
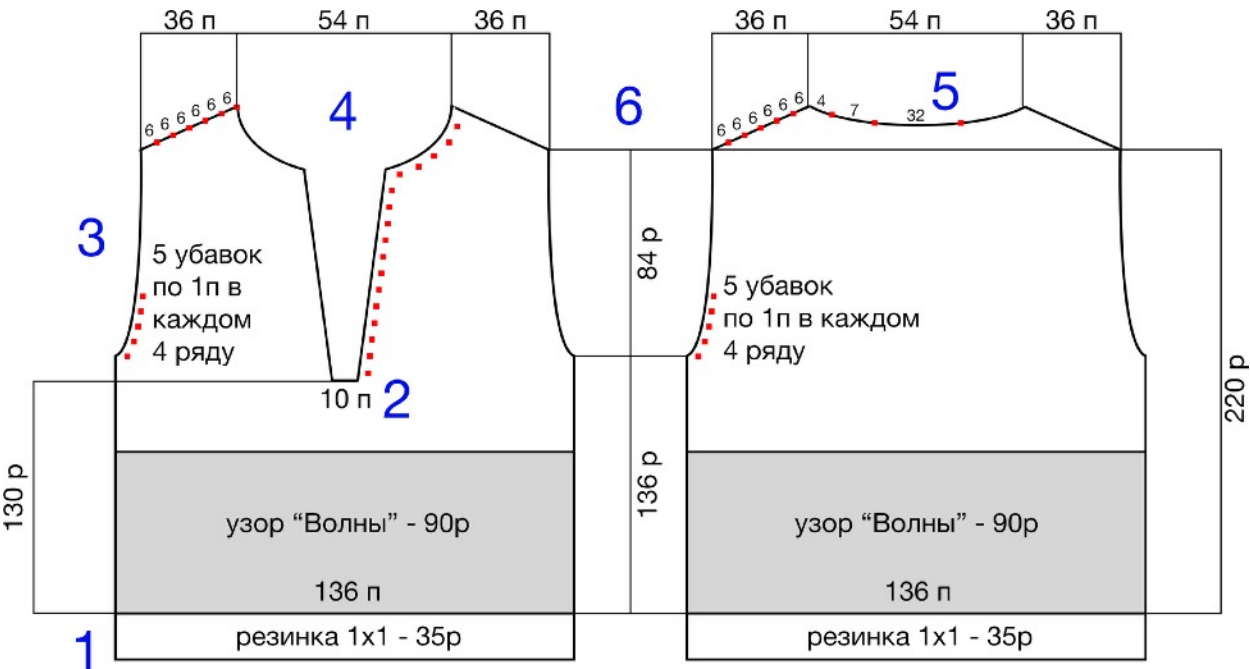
Итальянский наборный край; убавление двух и более петель с наклоном влево и право; укороченные ряды для формирования горловины и плечевых скосов (немецкий способ); выполнение швов методом трех спиц; тамбурный шов крючком для оформления горловины и вшивания рукавов в проймы; ложная кеттлевка в карман; набор петель из кромки «косичка»; закрытие петель иглой (резинка 1/1); вывязывание скрещенной петли из протяжки для прибавления петель; матрасный шов для соединения боковых швов переда, спинки и рукавов.

Узоры

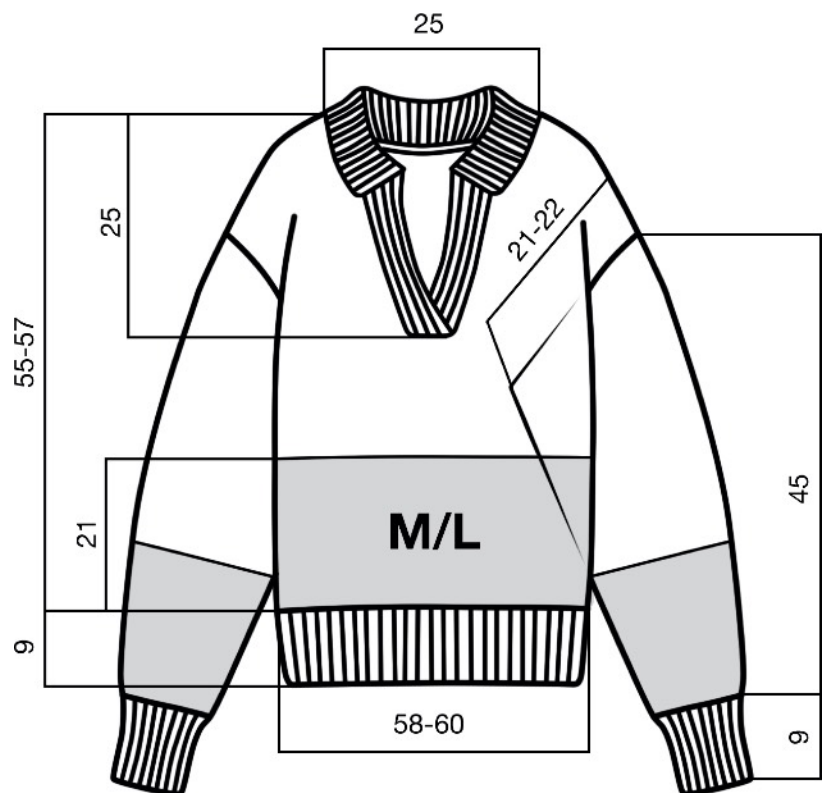
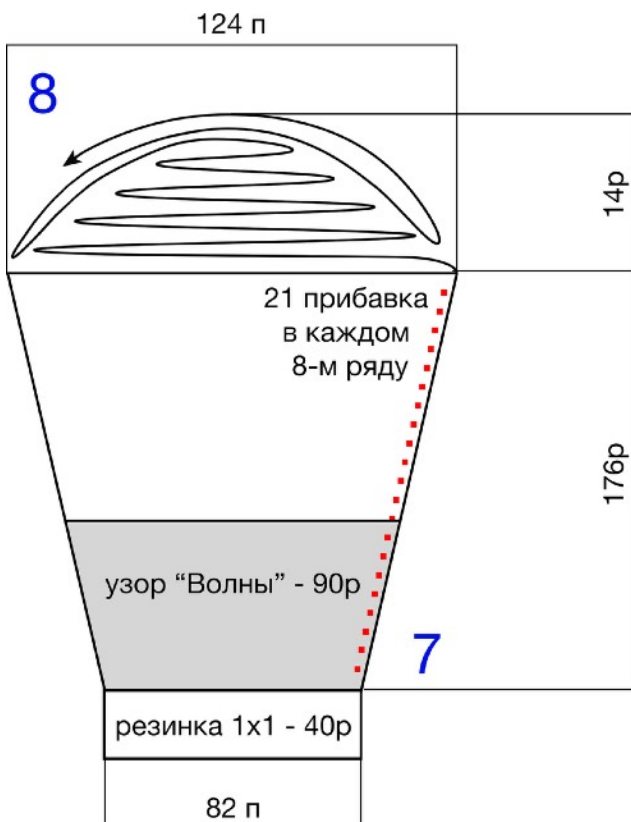
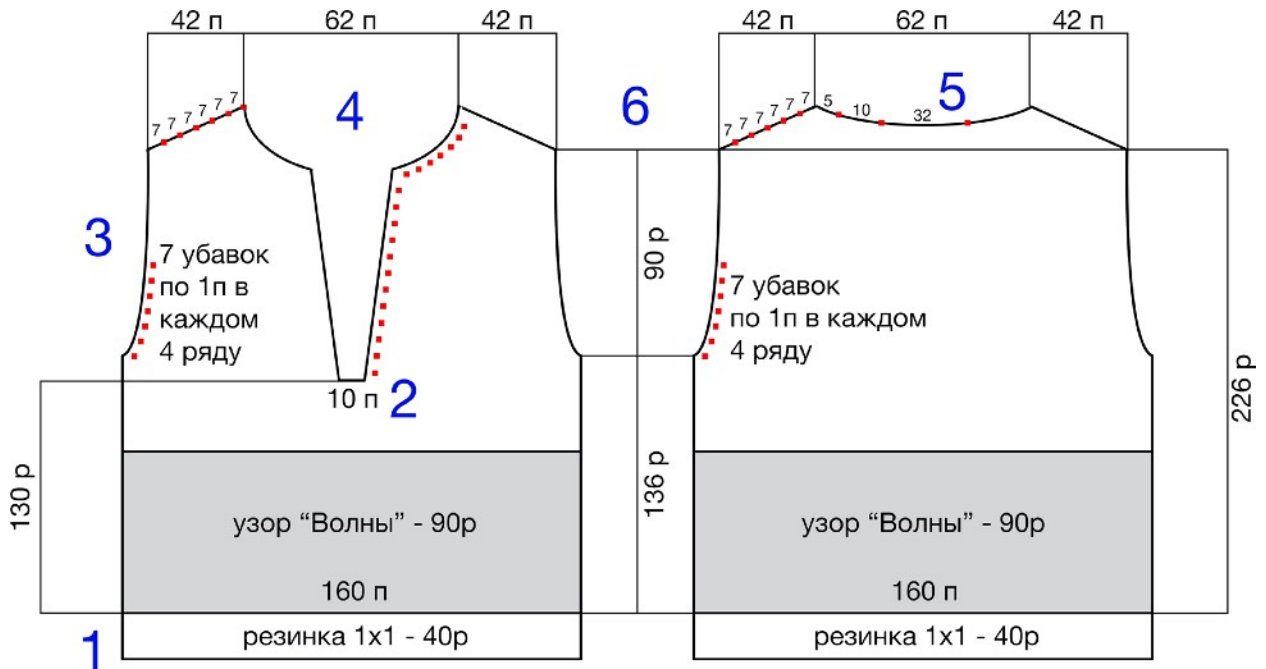
Ажурный узор (схемы узоров для поворотного вязания, указаны лицевые и изнаночные ряды), лицевая гладь, резинка 1/1.

Кромочные петли включены в общее количество петель.

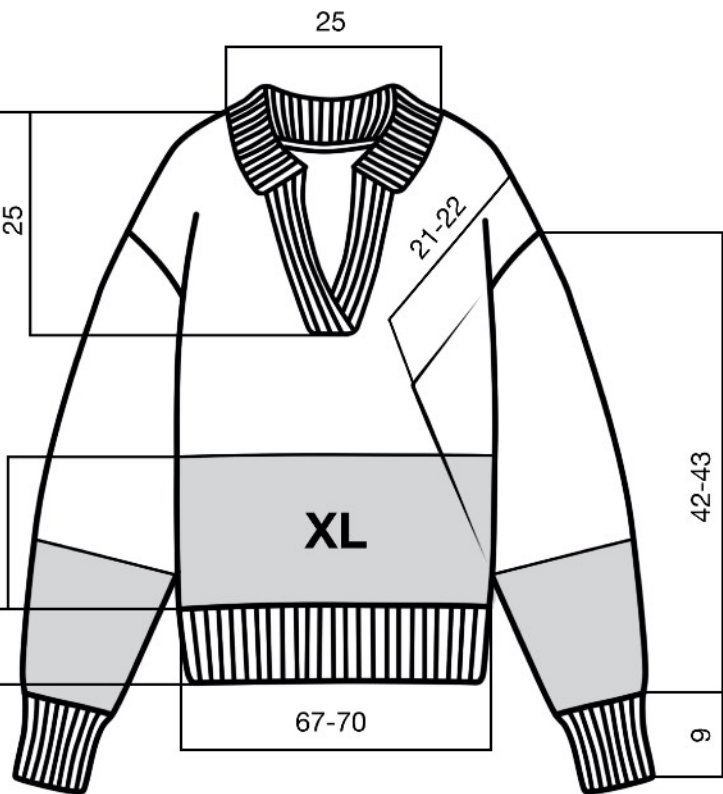
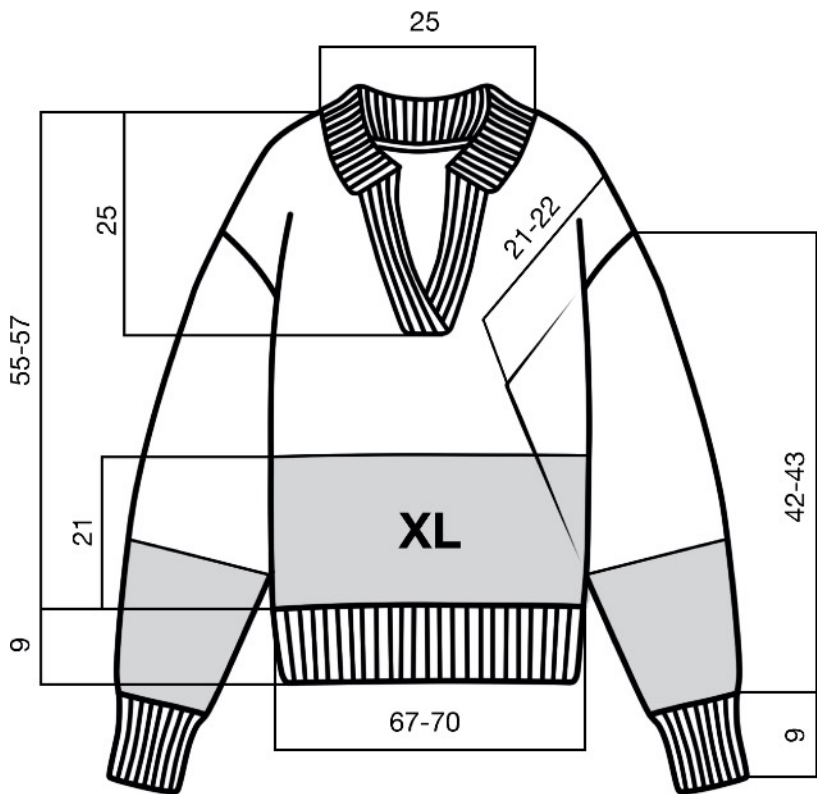
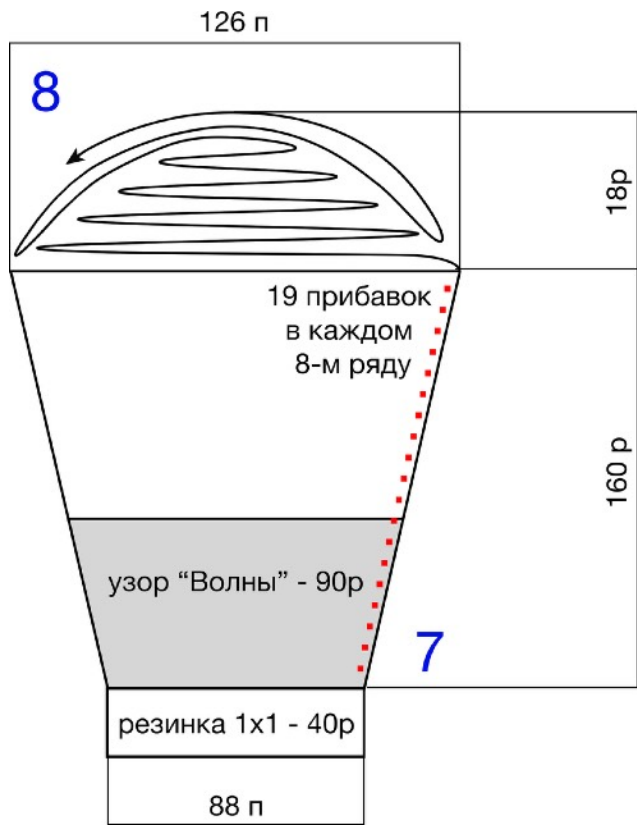
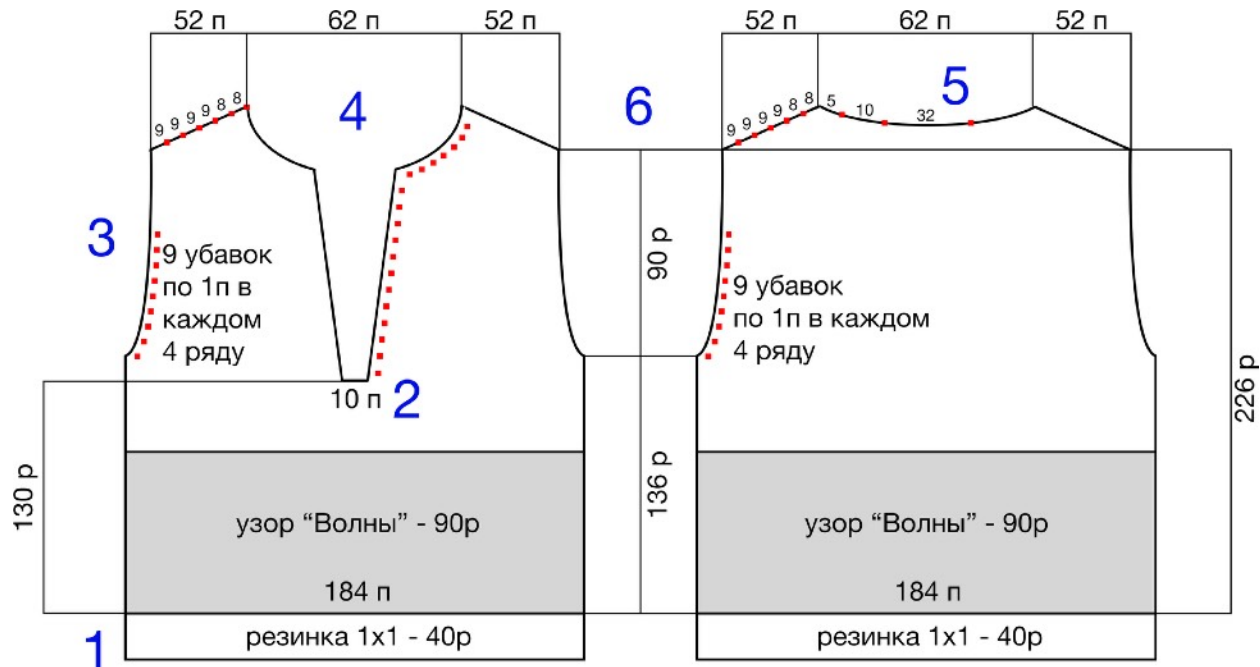
Размер XS/S



Размер M\L



Размер XL



3. Формирование пройм начинается также в **137** ряду (здесь тоже можно повесить маркеры – точки начала вшивания рукавов). Для пройм выполняется по **5/7/9** симметричных убавок на спинке и передо влево и вправо (наклон убавок к центру полотна) в каждом **4-м** ряду. Обе стороны переда после разделения и все убавки на них вяжутся симметрично.

Все убавки из пункта 3 и 4 выполняются на расстоянии **5** петель от края, включая кромочные.

Важно: с началом вязания правой половинки переда, оставьте в месте присоединения нити такой хвост, чтобы его хватило для пришивания планки воротника по этой стороне по кромочным петлям (около 50 см).

4. В **221/227/227** ряду начать вывязывать укороченные ряды по схеме для формирования плечевых скосов. Сглаживающие ряды провязать таким образом, чтобы концы нити остались в местах, которые обозначены на схеме горловины – в обеих частях переда – нити справа (красные точки). Длину нитей оставить такой, чтобы ее хватило для того, чтобы сшить петли плеч методом 3-х спиц (петли плеч, соответственно, открыты).

5. Горловина и плечевые скосы на спинке вывязывается укороченными рядами без отрыва нити. Формирование углубления спинки начинается в **226/232/232** изнаночных рядах, вместе с 3-м поворотом сначала на одном, затем на другом плече. Во всех случаях чаще обращайтесь к схемам.

После вывязывания плечевых скосов, петли плеч оставить открытыми, петли горловины – закрыть. При закрытии возможно провязывание двойных петель с одновременным закрытием. Нить не обрезать, оставить на мотке. Если такой возможности нет, то 5 метров нити будет достаточно.

Видеоурок по теме <https://youtu.be/CgefmoUT6Ao>

6. Выполнить плечевые швы, используя метод трех спиц.

Видеоурок по теме <https://youtu.be/2N1sIL2gEcA>

7. При вязании рукава обратите внимание на то, как на порядной схеме (серая зона) распределен узор. Так как при вязании ажюра довольно сложно вписать одновременно накиды, сдвоенные петли и прибавки в ширину рукава, я рекомендую добавлять новый раппорт узора тогда, когда вы наберете прибавками количество петель (по **6** с каждой стороны), которое необходимо для полного раппорта. Прибавки выполняются между 3-й и 4-й петлями, включая кромочные.

Первая пара прибавок выполняется до накида в начале – и сразу после сдвоенной петли – в конце ряда. Распределение прибавок и рисунок узора сверяйте по схеме. Они начинаются в **9-м** ряду основного полотна рукава (резинка не входит) и далее вяжутся в каждом **8-м**. Всего **21/21/19** прибавок.

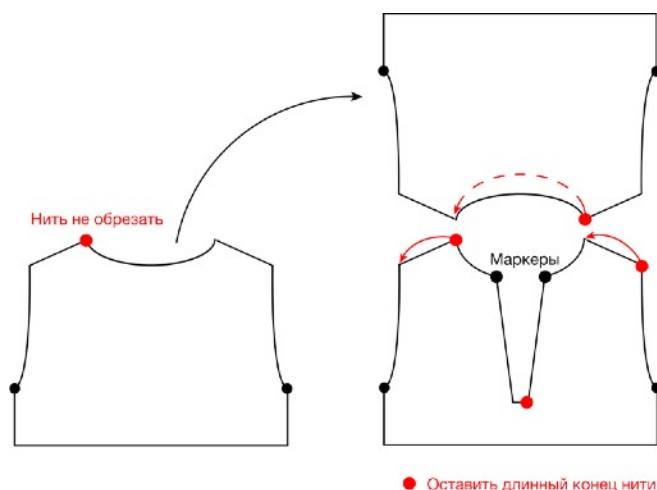
8. Чтобы сформировать окат рукава, после выполнения последней прибавки провяжите еще **7** рядов по рисунку и в **следующем** ряду начать вязать укороченные ряды, недовязывая каждый раз справа и слева до конца ряда по **8/7/6** петель (всего по **5/6/8** разворотов слева и справа, итого – **12/14/18** рядов оката). Провяжите сглаживающие ряды согласно схеме. Последним **189/191/179** лицевым рядом петли закрыть.

Рукава отложить. Сборку всего изделия легче производить после вязания воротника, чтобы лишние детали не увеличивали вес изделия и не мешали в более ответственные моменты.

В описании так же приведен алгоритм (порядная схема) для вязания рукава увеличенного объема, но только для размера M-L. Это сделано по эстетическим соображениям. Если вам нравится объем по пройме (больше фото джемпера на сайте knitmode.ru), и ваш размер соответствует выбранному – можете реализовать эту задумку. В остальных размерах можно сделать аналогично, но пропорционально такой прием хорош только для посадки на фигуре в указанном размере.

Рукав вяжется на том же количестве петель (**82 п**), но прибавки выполняются в каждом 6-м ряду. Первая прибавка – в 5-ом. Далее ориентируйтесь на схему. Технология вязания аналогичная.

В конце по окату рукава у вас получится чуть больше петель (**138**). Именно это количество необходимо равномерно распределить при вшивании. Способ вшивания – тот же. Из-за большого количества петель в пройме станет слегка тесновато и получится еле заметная волна. Этого объема будет достаточно для нужного эффекта.



Горловина

В схеме вы видите положение концов нитей перед сборкой и местоположение маркеров. Красными стрелками обозначены направления швов при сборке плеч, пунктиром – направление тамбурного шва для оформления горловины сразу после сборки. Его мы будем выполнять как раз той нитью от мотка, которую мы не обрезали.

Оформление горловины происходит в 4 этапа:

- 1 – оформление задней части горловины методом ложной кеттлевки;
- 2 – вязание планки;
- 3 – присоединение планки;
- 4 – вывязывание основной части воротника.

Метод

Отступая от края горловины спинки **1-2** ряда, с изнаночной стороны проложить крючком тамбурный шов в количестве от **61** до **71** п (в зависимости от размера), так чтобы косичка шва была с изнаночной стороны. Если на прямых вертикальных участках горловины получается слишком много петель в тамбурном шве (тесно), то можно в этих местах набирать петли чуть реже – через ряд. На горизонтальных участках тамбурный шов прокладывать строго в каждую петлю. Следите за тем, чтобы количество петель было нечетным (важно), если вы не укладываетесь в рекомендуемое количество.

Важно: тамбурный шов должен начинаться на детали переда справа перед плечевым швом и заканчиваться с противоположной стороны за ним. Это нужно для того, чтобы скрыть эти места под карманом кеттлевки.

Внутренняя и наружная части кармана вяжутся спицами 3.00 мм, воротник теми же спицами, что и резинка на всех деталях.

Полная технология вязания изложена в видео-уроке, посмотрите его внимательно.

Перед тем, как начать вязать горловину, я рекомендую просмотреть урок за чашечкой чая, чтобы оценить фронт работ и уложить в голове основные моменты, а затем приступить к вязанию.

Видеоурок по теме: <https://youtu.be/6n6UPyYr21I>

Прибавки для формирования отлёта воротника выполняются по изнаночной стороне в 5-м, в 7-м, 11-м, 13-м, 17-м и 19-м рядах. После этого вяжем еще **40** рядов резинкой 1/1, включая **2** последние ряда поллой резинки:

- 1-й ряд – лицевые провязываем, изнаночные снимаем, нить перед работой;
- 2-й ряд – изнаночные провязываем, лицевые снимаем, нить за работой;
- резинку 1/1 закрыть иглой.

Для того, чтобы понять сколько нити необходимо для закрытия резинки, можно провязать еще один ряд по рисунку и отрезать нить. Затем его распустить и этой нитью начать закрытие. Тогда вы будете уверены, что этого количества нити точно хватит на закрытие.

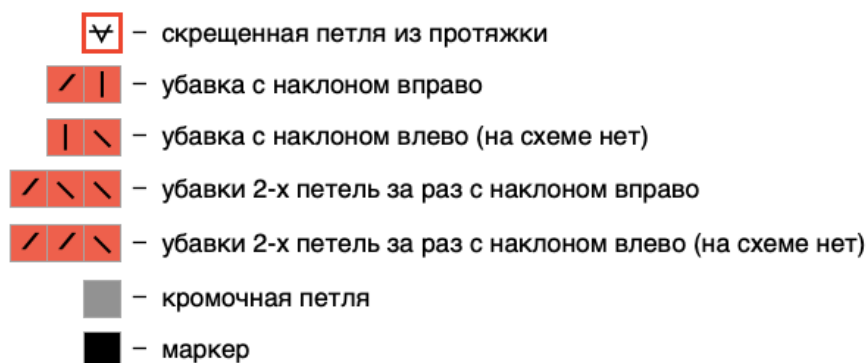
Видеоурок по теме <https://youtu.be/dJaBT8k27D8>

Резинка воротника в готовом виде должна получиться **12 см** вместе с карманом.

Далее представлены порядные схемы переда, спинки и рукавов, как более детальная расшифровка текста и общих схем.

Пояснения к порядным схемам

Важно: порядные схемы (стр. 12-13) иллюстрируют левые части переда и спинки. Так как вывязывание плечевых скосов и горловины удобнее начинать с левой стороны – на схемах подробно обозначена только левая сторона. Правые части вывязываются симметрично.



Скрещенная петля из протяжки – поднять нить из межпетельного пространства нижнего ряда, вытянуть нить на спицу, скрестить левую и правую стенки петли, провязать лицевой.

Убавка с наклоном вправо – вторая петля накинута на первую, обе петли провязываются вместе лицевой.

Убавка с наклоном влево – первая петля накинута на вторую, обе петли провязываются вместе лицевой.

Убавки 2-х петель за раз с наклоном вправо – первую и вторую петли провязать лицевой с наклоном влево, третью петлю накинуть на эти две петли (наклон вправо).

Убавки 2-х петель за раз с наклоном влево – вторую и третью петли провязать лицевой с наклоном вправо, первую петлю накинуть на эти две петли (наклон влево).

Сборка

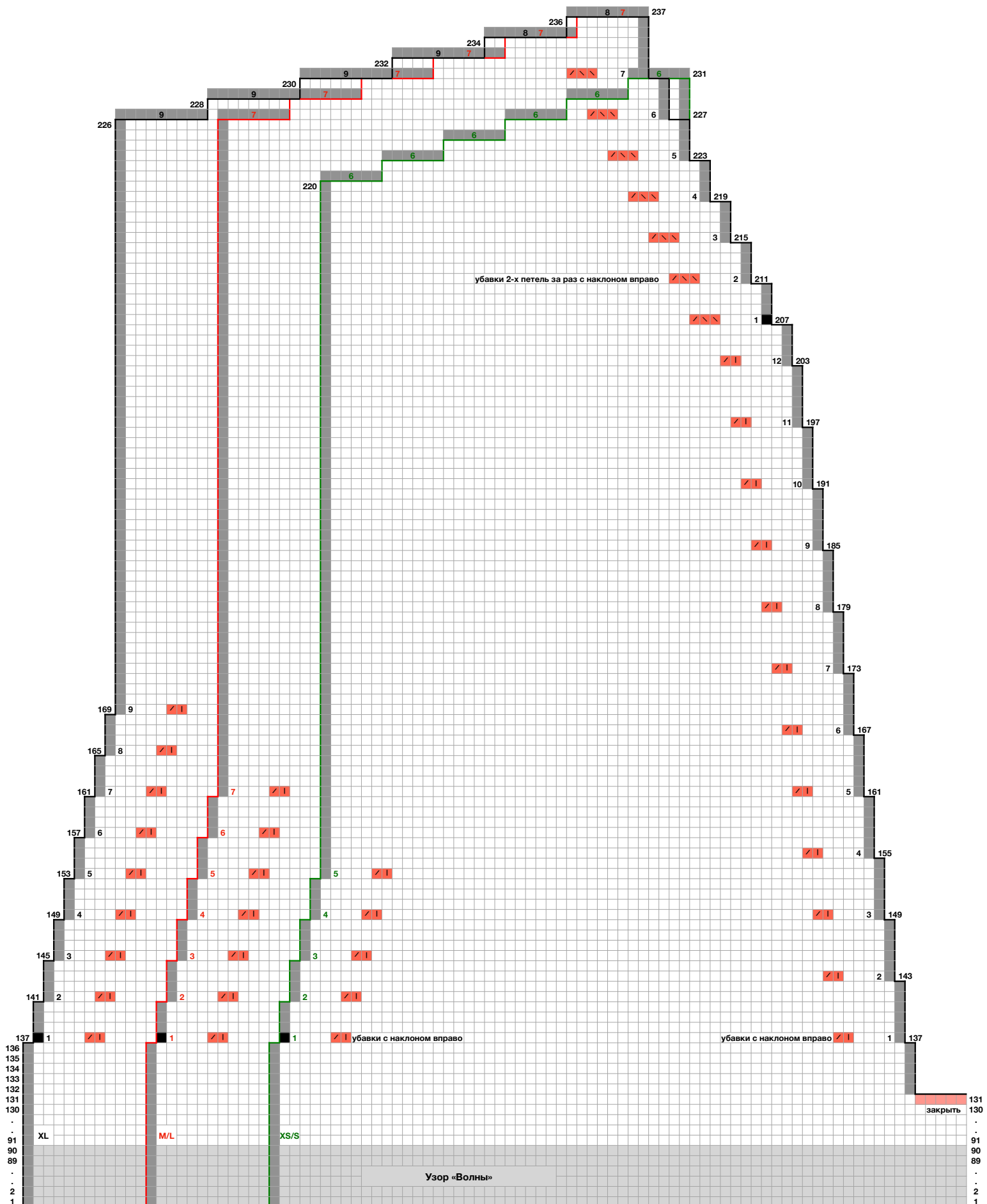
Рукава вшить в проймы с помощью тамбурного шва, боковые швы и внутренние швы рукавов сшить трикотажной иглой матрасным швом.

Видеоурок по теме: <https://youtu.be/JJxKo2VTZ7Q>

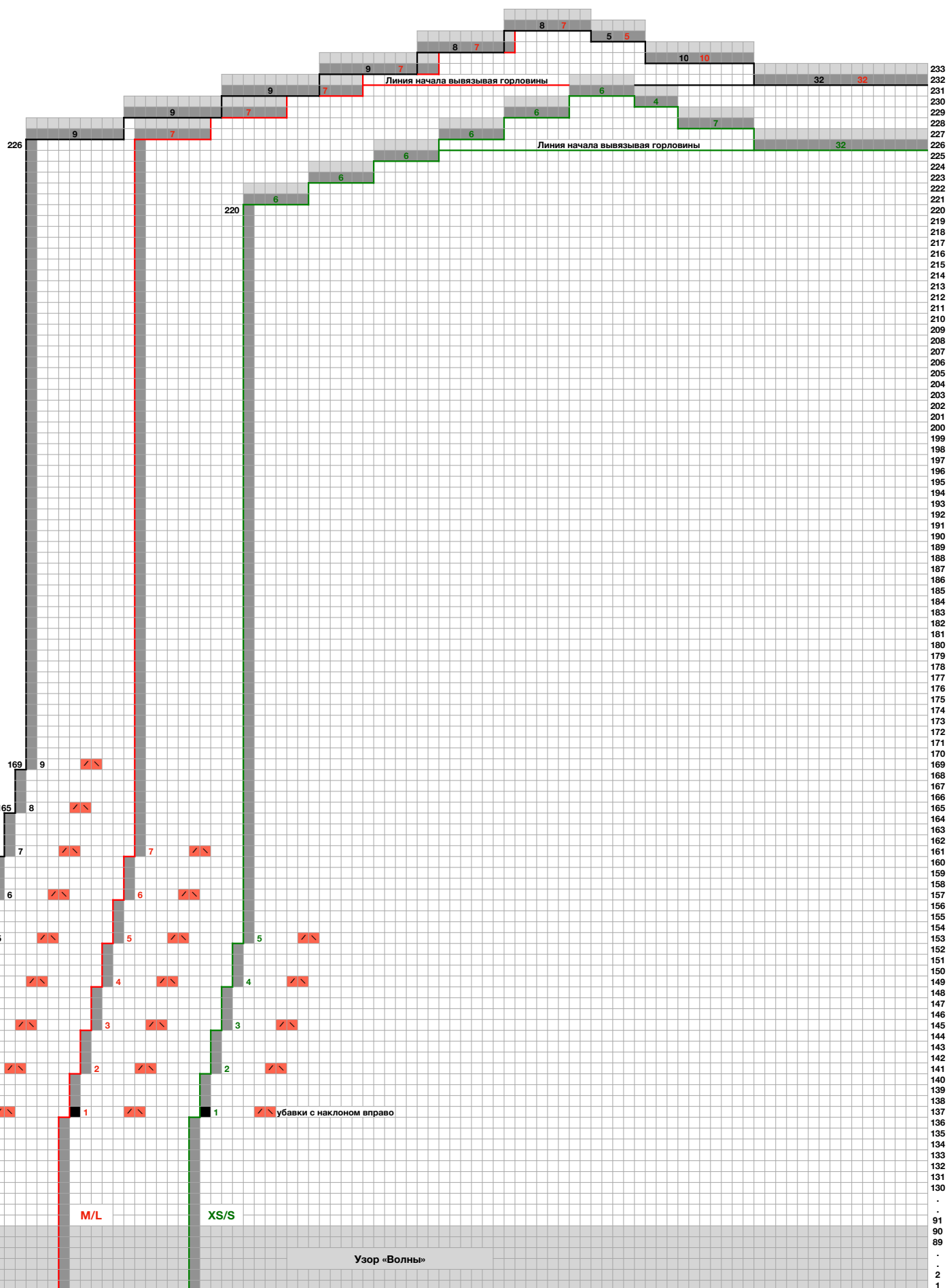
Видеоурок по теме: <https://youtu.be/OtS95lnCPrc>

Вшивание рукава начинается с кромочной петли, которая находится в ряду первой убавки на пройме на обеих деталях (как на переда, так и на спинке). На схемах это **137** ряд. То есть рукав любого объема должен войти в пройму точно между этими точками (маркерами).

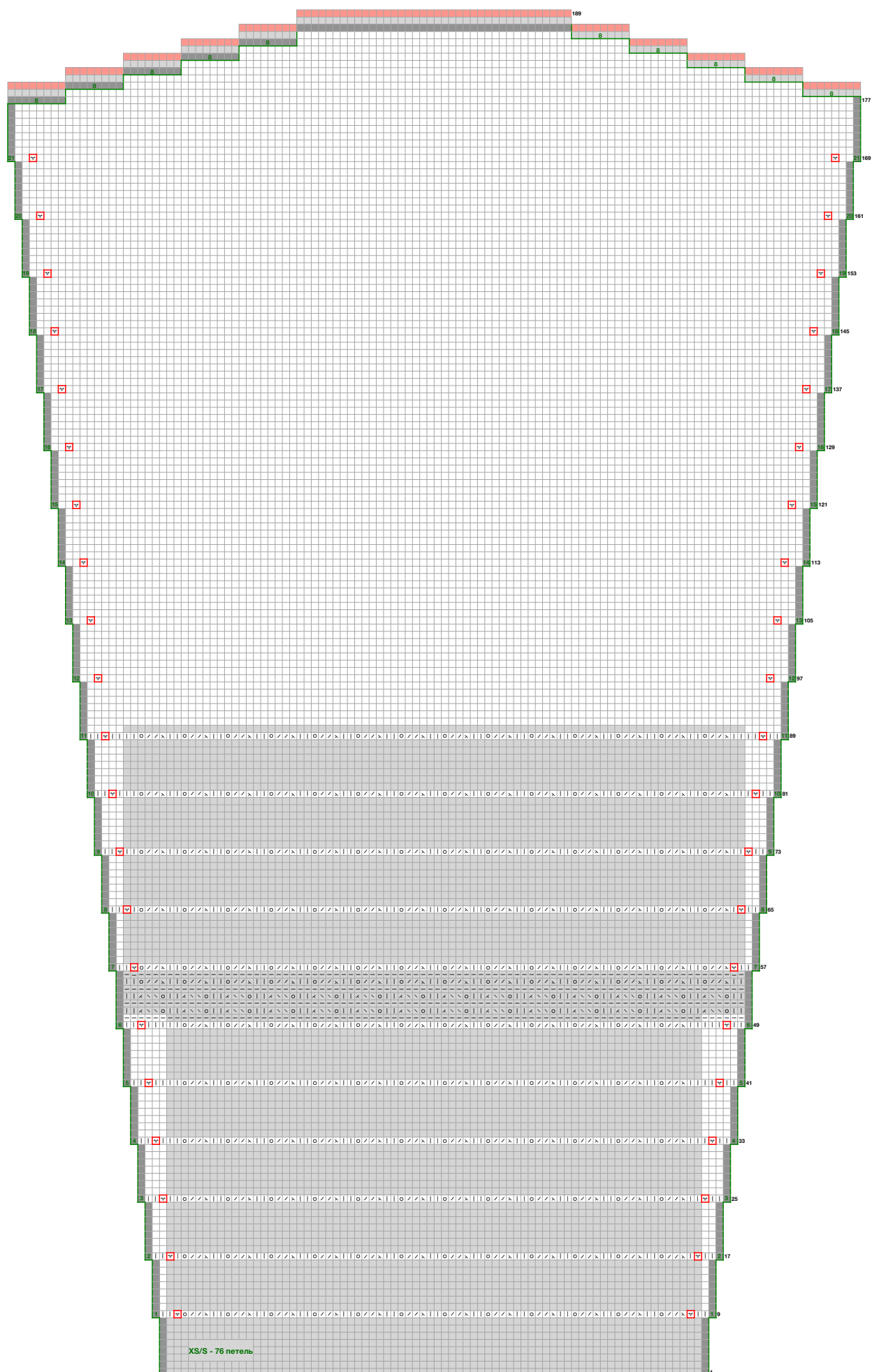
Порядная схема передат



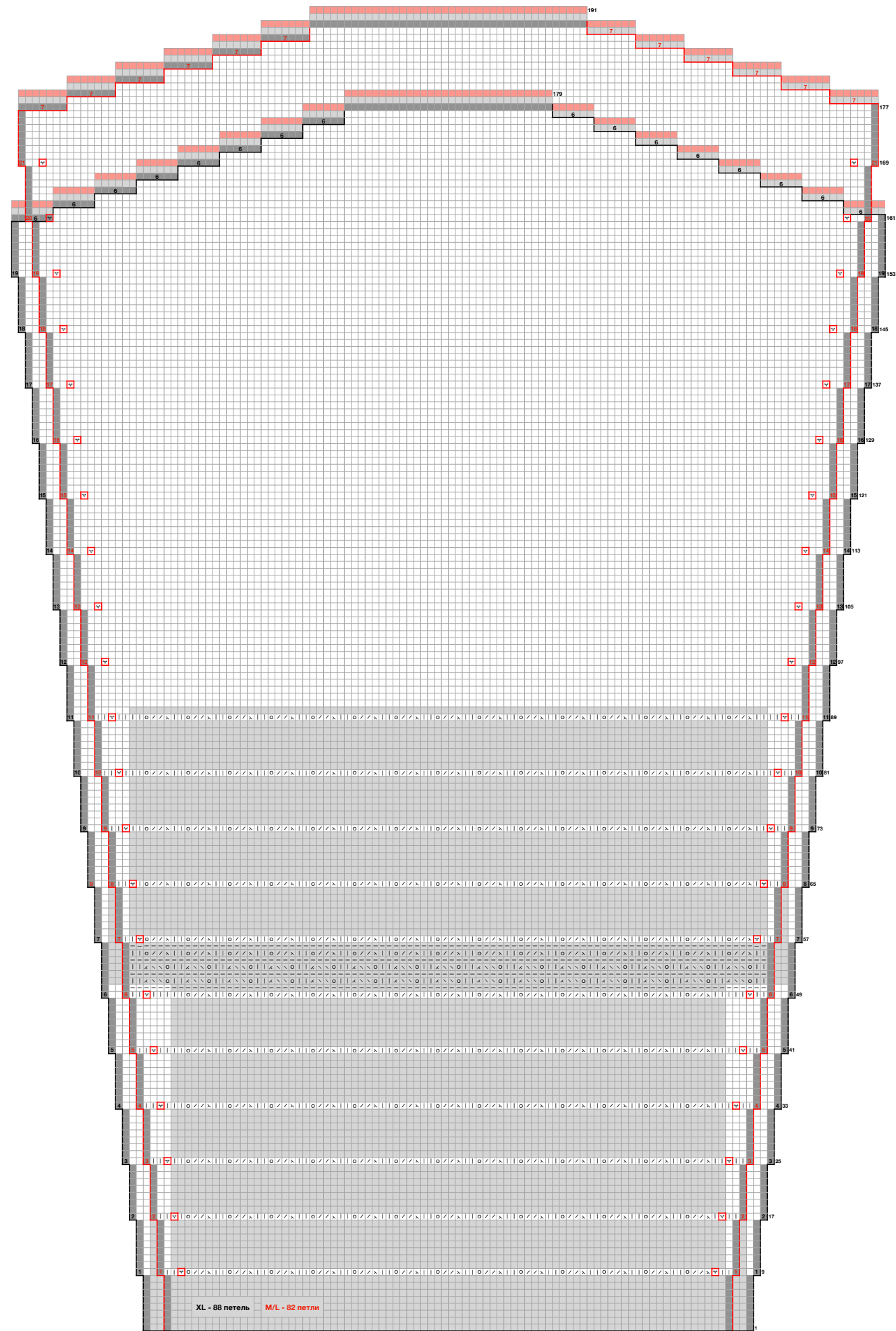
Порядная схема спинки



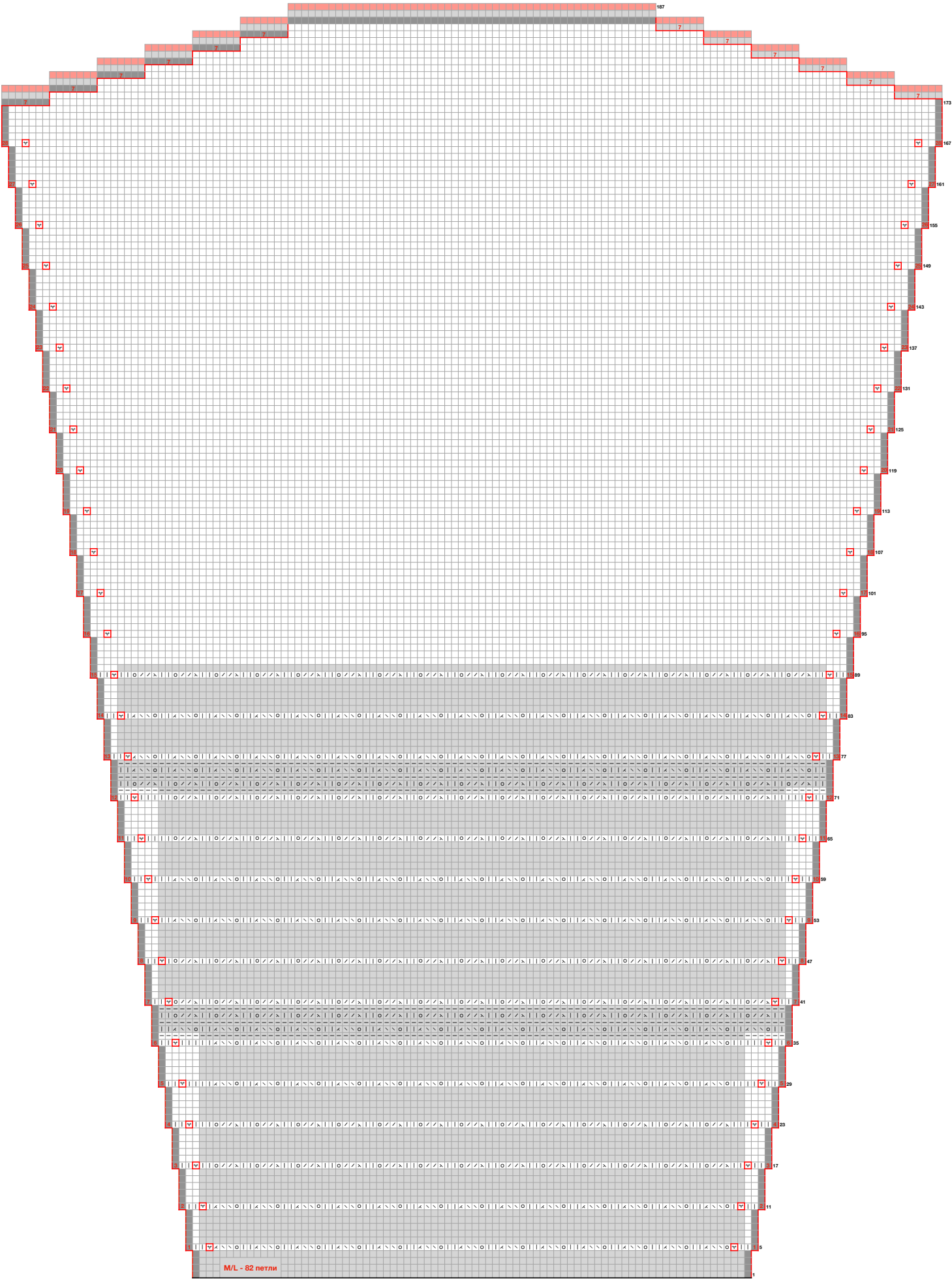
Порядная схема рукава - размер S-XS



Порядная схема рукава - размер M-L, XL



Порядная схема рукава - M-L (объем)



ВТО

Стирку можно производить последовательно, подвергая детали обработке по мере их вязания, сразу сопоставляя размеры изделия со схемой. Можно все изделие стирать после сборки. Ориентируйтесь на свой опыт и знания. Режим стирки (ручная или машинная) зависит полностью от пряжи и ваших знаний о ней. Если не уверены, стирайте детали по одной (например, только рукав), чтобы в случае деформации перевязать только одну деталь, а не испортить все изделие. Использовать средство для стирки шерстяных изделий, либо шампунь для животных без бальзама. Сушить на горизонтальной поверхности в хорошо вентилируемом помещении.

PS

Оригинальную пряжу Veresk стирать только руками.

Информационный блок

Пряжа Veresk на данный проект была куплена в магазине [Vagawool](#).

Мне будет очень приятно, если вы будете делиться со мной своими успехами, а также фотографиями процесса и готовыми изделиями в Инстаграме с использованием тега [#внебазовое_поло](#).

Если у вас в процессе работы возникнут вопросы, которые вы никак не можете решить с использованием данного описания, интернета и, вообще, впали в отчаяние, я всегда с удовольствием помогу вам, если вы направите свой вопрос в директ Инстаграм [@flight_knit_eat_repeat](#) или на почту xarlapushka@mail.ru.

Посмотреть другие мои описания можно по тегу [#flight_knit_eat_repeat_patterns](#)

Образы для вдохновения

В комплектах я постаралась подобрать вещи и составить образы так, чтобы они подошли максимальному количеству людей с совершенно разными типами фигур и пропорциями. Вы можете заметить, что все комплекты максимально простые, без сложных вещей, не оттягивающие внимания от вашей личности.

В любом случае, главное правило такое: всегда выбирайте вещи, отражающие ваш внутренний мир. Не стоит наряжать себя в принцессу, если вы внутри пацанка, и наоборот. Это не позволит вам чувствовать себя органично, что будет очень заметно в ваших движениях (скованность), мимике и ощущении себя в целом.

И еще! Разберите свой гардероб. Наличие в нем актуальных вещей соответствующих духу времени нивелирует любые ошибки пропорций. К старомодным вещам охотнее придираются, нежели к современным. Такой вот обман путем приема – модное не может быть плохим!

Вяжите и носите с удовольствием!

С уважением, Елена.







