

## Ажурная футболка от Knit Factory



# Ажурная футболка от Knit Factory

**Размер: S** (объем груди 86-93см), **M-L** (объем груди 94-101см),

**XL** (объем груди 102-109см)

## Вам потребуется

**На летний вариант:**

**250 (300, 350) гр** пряжа **Arte Boccioni** (73% хлопок, 19% вискоза, 8% полиамид; 50г/140м) цвет 012.

**Теплый вариант с пайетками:**

**50 (75, 75) гр** пряжа с шишбриками **Monsun m.131.20** (63% эковискоза, 20% металлизированное волокно, 17% полиамид; 50г/375м) цвет 07 бежево-розовый.

**50 (60, 70) гр** пряжа **Arte Gala** (30% кидмохер, 28% шерсть суперуош, 28% полиамид, 11% полиэстер, 3% эластан; 10г/100м) цвет 06.

В этом варианте футболку вяжем нитью в два сложения.

Спицы №4 (4.5 если вы вяжете плотно)

Игла для сшивания

**Общие рекомендации по пряже:** очень универсальная модель, можно брать любую пряжу, как летних, так и зимних составов.

Допустимы шелк, хлопок, вискоза и разные смесовки, и как в моих вариантах, микс из нескольких видов пряжи. Очень красиво будет просто из мохера, с блеском и без ☺

Мне нравится, когда в состав добавлен шелк или вискоза, такое полотно потом красиво ложится, не провисая и не стоя колом.

Единственное пожелание, это рекомендация спиц на пряже. В идеале 3.5/4

Можно брать пряжу и спицы толще, но тогда пропадет изысканность.

И еще, если планируете делать более длинный рукав, берите пряжу на моток больше!

Кстати, очень эффектно получаются полосы, напоминает узоры Missoni ☺ Для этого можно сразу взять пряжу секционного крашения, лучше с длинными секциями, либо однотонную, и самим менять цвета через ряд, два или как захочется.

Примеры можно посмотреть по тегу в Инстаграм.

**Плотность вязания:**

21.5 п и 25 р = 10 x 10 см (ажурный узор)

*P.s. Пряжа Arte Gala сильно пружинит, изделие из нее получается меньше, чем если бы это была любая другая пряжа.*

### **Пояснения:**

*Кромочная* - первую петлю ряда снимаем, последнюю провязываем изнаночной.

*Платочная вязка* - лицевой ряд лицевые петли, изнаночный ряд – лицевые петли.

*Лицевая гладь* – лицевой ряд лицевые петли, изнаночный ряд – изнаночные петли.

*Ажурный узор* – см. схему 1

### **Выполнение работы**

#### **Перед/Спинка:**

На две спицы № 4 (4.5) набрать 83 (98, 113) п. и вязать платочной вязкой 4 ряда.

Далее все петли вяжем Ажурным узором согласно Схеме 1, рапорт отмеченный красным (15 петель) повторяем 5 (6, 7) раз.

В высоту вяжем прямо 80 (80, 88) рядов ажюра, не считая первых 2х рядов, и далее делаем прибавки на рукава след. образом.

В конце 81 ряда, провязав кромочную лицевой, на спицу заново донабираем 15 п.

Разворачиваем работу. При вязании изнаночного 82 ряда новые петли провязываем изнаночными и в конце ряда с другой стороны так же донабираем 15 п. В работе 113 (128, 143) п.

Начиная с 83 ряда вяжем прямо, включая набранные петли в узор (см. Схема 2).

*Внимание! Для летнего топа я делаю такую прибавку 1 раз. Если хотите более длинный рукав, повторяйте эти прибавки еще 2 раза в каждом втором ряду.*

*Например на розовом варианте у меня 3 прибавки – 173 (188, 203) п.*

В высоту рукав вяжем прямо 40 рядов ажюра. Ряды считаем от первой прибавки на рукав 😊

Заканчиваем деталь, провязав 4 ряда платочной вязкой и все петли закрываем по лицу изнаночными.

#### **Спинка:**

Вяжется как и перед.

#### **Сборка:**

Выполнить с обеих сторон плечевые швы. (Видео можно посмотреть на моем канале **YouTube «Современное Вязание от KnitFactory»** или в Инстаграме по тегу **#knitfactory\_обучение**).

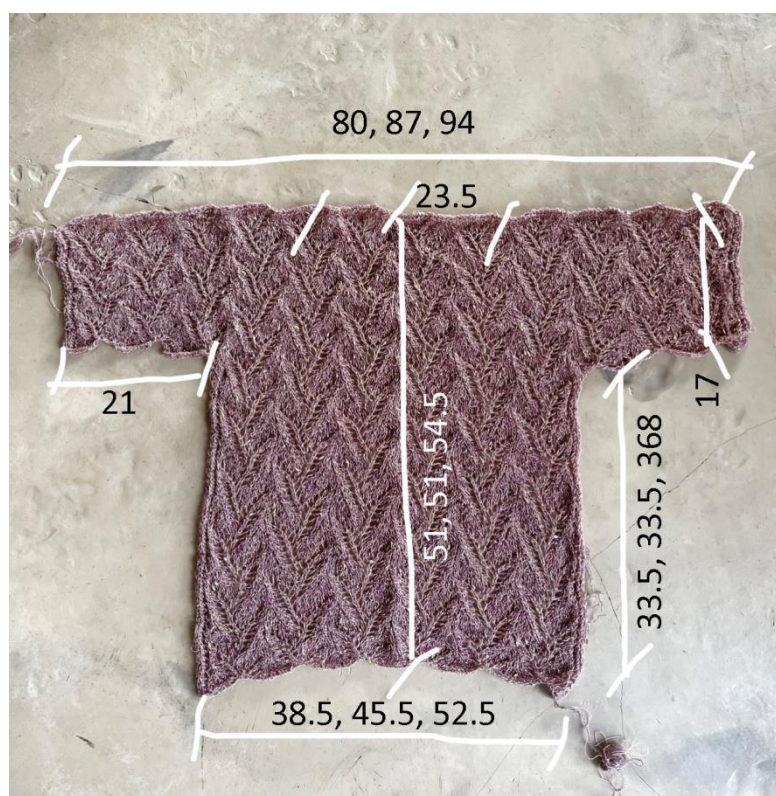
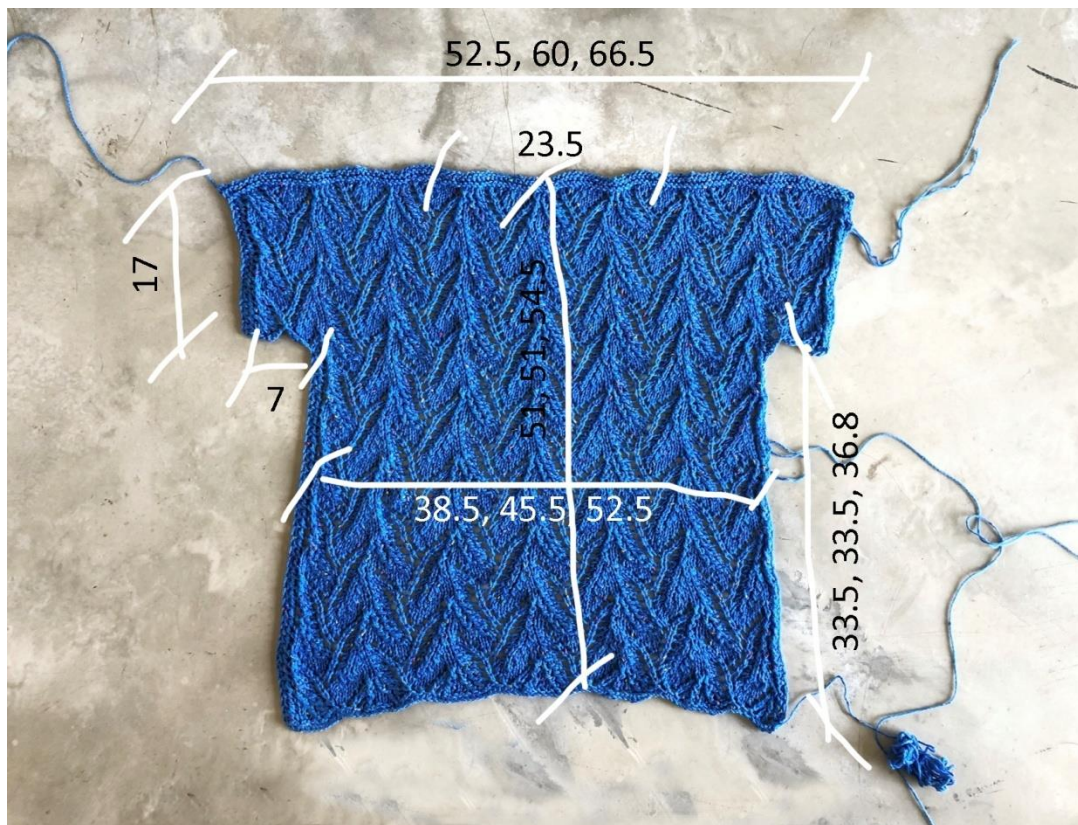
*Внимание!* На этот раз, у нас цепочка лицевых идет по изнанке. Сшиваем, как показано на видео и выворачиваем на лицо. Шов по изнанке! Горловину я оставляю как есть, специально не обвязываю примерно 50п.

При желании, ее можно продолжить платочной вязкой либо обвязать крючком.

Или как в моем случае, просто закрытые петли 😊

Выполнить боковые швы и швы рукава.





## Схема 1 Ажурный узор

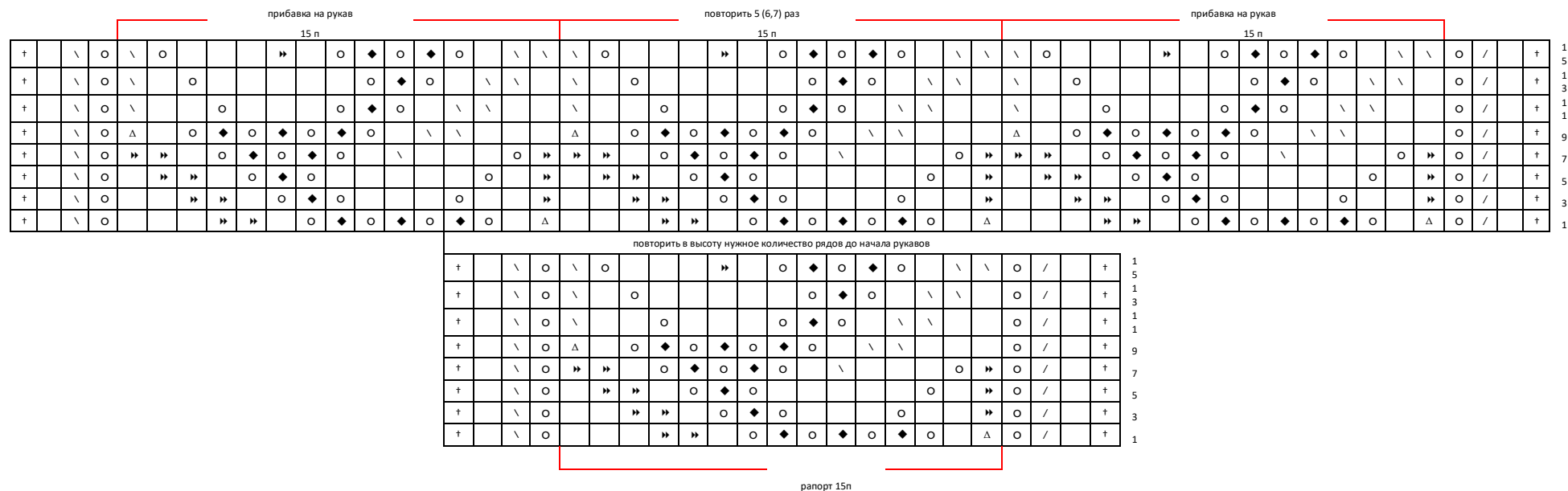
†		\	○	\	○				»		○	◆	○	◆	○		\	\	○	/		†	1	
†		\	○	\		○						○	◆	○		\	\		○	/		†	5	
†		\	○	\			○					○	◆	○		\	\			○	/		†	1
†		\	○	\								○	◆	○		\	\			○	/		†	3
†		\	○	△		○	◆	○	◆	○	◆	○		\	\				○	/		†	1	
†		\	○	»	»		○	◆	○	◆	○		\				○	»	○	/		†	9	
†		\	○		»	»		○	◆	○							○		»	○	/		†	7
†		\	○			»	»		○	◆	○						○		»	○	/		†	5
†		\	○			»	»		○	◆	○						○		»	○	/		†	3
†		\	○				»	»		○	◆	○	◆	○	◆	○		△	○	/		†	1	

рапорт 15п

Условные обозначения:

- † кромочная
- 1 лицевая петля
- \ 2 петли провязать вместе протяжкой (наклон влево) 1 п. снять как лицевую, следующую провязать лицевой и протянуть через нее снятую
- 1 накид
- △ 3 петли провязать вместе лицевой
- » 2 петли провязать вместе лицевой скрещеной
- / 2 петли провязать вместе лицевой (наклон вправо)
- ◆ 1 лицевая скрещенная

Схема 2 Рукава



Условные обозначения:

- |  |  |
|--|--|
|  | кромочная  |
|  | 1 лицевая петля  |
|  | 2 петли провязать вместе протяжкой (наклон влево) 1 п. снять как лицевую, следующую провязать лицевой и протянуть через нее снятую |
|  | 1 накид  |
|  | 3 петли провязать вместе лицевой   |
|  | 2 петли провязать вместе лицевой скрещенной  |
|  | 2 петли провязать вместе лицевой (наклон вправо)   |